



Rapport Annuel 2016



International
COCOA
Initiative



Table des matières

Les temps forts de l'année	6
L'année en chiffres	11
Message du Directeur exécutif	17
Messages de nos équipes nationales	18
À la rencontre de nos agents de terrain	20
Messages de nos Coprésidents	23
Voix pour ICI	25
Membres et partenaires contributeurs	26
Nos finances	27

Les enfants d'abord

La Fondation International Cocoa Initiative

ICI est l'une des principales organisations œuvrant à la protection de l'enfance dans les communautés cacaoyères.

En collaboration avec l'industrie du cacao, la société civile, les groupements de producteurs, les organisations internationales et les gouvernements nationaux des pays producteurs, elle s'emploie à assurer un avenir meilleur aux enfants et à contribuer à l'éradication du travail des enfants.

Présente en Côte d'Ivoire et au Ghana depuis 2007, la Fondation ICI a soutenu la mise en œuvre d'actions de protection de l'enfance dans 617 communautés productrices de cacao au profit de plus de 700 000 enfants.

Vision

ICI a pour vision de promouvoir des communautés cacaoyères au sein desquelles les droits des enfants sont protégés et respectés, et où le travail des enfants est éliminé.

Mission

ICI s'emploie à améliorer les conditions de vie des enfants dans les communautés cacaoyères en œuvrant à la sauvegarde de leurs droits, à éliminer le travail des enfants en appuyant des actions de développement communautaire axées sur les enfants. Pour atteindre ce but, ICI promeut également une gestion responsable de la chaîne d'approvisionnement dans le secteur du cacao.

Stratégie 2015 - 2020

ICI a pour but de renforcer la protection de l'enfance pour un million d'enfants d'ici à 2020.



Les temps forts de l'année

2016 aura été une année très intense pour ICI, marquée par des partenariats prometteurs et des activités de recherche collaborative, ainsi que par le lancement de plusieurs projets destinés à favoriser la durabilité du secteur du cacao.

La première dame de Côte d'Ivoire et ICI **déterminées à travailler main dans la main**

En avril 2016, la Fondation ICI a signé un Accord de partenariat avec le Comité national de lutte contre la traite, l'exploitation et le travail des enfants (CNS), présidé par la première dame de Côte d'Ivoire, pour promouvoir la protection des enfants dans le secteur du cacao ivoirien.

Cet accord élargit le soutien mutuel existant dans les domaines prioritaires du Plan d'action national 2015-2017 du gouvernement ivoirien pour l'élimination du travail des enfants. Dans le cadre de ce partenariat, ICI et le CNS appuieront la coordination des systèmes de suivi et de remédiation du travail des enfants du secteur public et du secteur privé, ainsi que la formation de membres des autorités nationales au travail des enfants et à la protection de l'enfance.

Parallèlement, ICI aidera le CNS à élaborer un système de cartographie permettant de suivre et de coordonner les efforts de construction d'infrastructures scolaires dans des zones productrices de cacao prévus au titre du Plan d'action national. La Fondation construira par ailleurs cinq nouvelles écoles primaires et améliorera les infrastructures sociales de 80 communautés cacaoyères.

Madame Dominique Ouattara, première dame de Côte d'Ivoire, s'est dite persuadée que «l'éducation est la solution à long terme la plus efficace pour lutter contre le travail des enfants» et s'est félicitée du partenariat conclu avec ICI. Lequel contribue de manière substantielle aux efforts déployés par la Côte d'Ivoire pour accroître la protection de l'enfance.



Le directeur exécutif de ICI, Nick Weatherill, et la première dame de Côte d'Ivoire signent l'Accord de partenariat.



Le **renforcement de l'éducation** au service du développement durable

En octobre 2016, ICI s'est associée à la Fondation Jacobs dans le cadre de son programme visant à améliorer la qualité et l'accès à l'éducation dans les communautés cacaoyères de Côte d'Ivoire.

Le projet TRECC de transformation de l'éducation dans les communautés cacaoyères («Transforming Education in Cocoa Communities») s'appuie sur la stratégie CocoaAction et consolide le Système de suivi et de remédiation du travail des enfants (SSRTE) de Nestlé en réduisant le risque de travail des enfants grâce au renforcement des capacités de lecture et de calcul. Des classes passerelles pour enfants déscolarisés de 9 à 13 ans ont été créées afin d'aider des enfants précédemment victimes du travail des enfants à réintégrer le système éducatif. Des formations professionnelles sont également proposées aux jeunes de plus de 16 ans pour leur permettre d'apprendre un métier et de gagner leur vie. De même, des cours d'alphabétisation pour femmes adultes ont été mis en place, sachant qu'il a été démontré que le niveau d'éducation des mères a un effet positif non seulement sur le bien-être de l'ensemble de la famille mais aussi sur les perspectives d'apprentissage des enfants. Dès la première année, le partenariat entre ICI, Nestlé et la Fondation Jacobs a permis d'atteindre 1139 femmes et enfants. D'ici à 2018, il devrait bénéficier à 3600 personnes.

Réalisation d'une étude sur le marché du travail pour combler les lacunes en matière de connaissances

La Fondation ICI a publié une étude sur le marché du travail visant à déterminer s'il existait un lien entre risques possibles de travail des enfants et amélioration des rendements dans le secteur du cacao.

Selon les principales conclusions de l'étude, de meilleurs rendements n'entraînent pas une hausse substantielle du travail des enfants. Au Ghana, les journées de travail des enfants sont cependant légèrement plus longues lorsque les rendements augmentent (sans pour autant empêcher leur scolarisation), ce qui n'est pas le cas en Côte d'Ivoire.

L'accès à de la main d'œuvre adulte compétente à un prix abordable pour travailler dans les plantations est l'une des principales difficultés rencontrées par les planteurs de cacao si bien que dans les deux pays, recourir à de la main d'œuvre familiale s'avère indispensable. L'étude révèle également que les cultivatrices de cacao se heurtent à des difficultés différentes de celles de leurs homologues masculins. En Côte d'Ivoire, elles reçoivent peu d'aide de la part des membres de leur famille et ont davantage recours à l'embauche d'ouvriers. À l'inverse, au Ghana, elles ont plus de mal que leurs homologues masculins à engager des ou-

vriers, ce qui entraîne un risque accru de participation des enfants aux travaux agricoles.

AUTRES RÉSULTATS DE L'ÉTUDE

Le risque de travail des enfants est plus élevé au Ghana:

- chez les agricultrices
- chez les planteurs n'ayant pas été ou ayant été peu sensibilisés au travail des enfants
- chez les planteurs plus âgés
- chez les planteurs possédant plusieurs exploitations
- en pleine saison de récolte
- chez les garçons que chez les filles
- chez les enfants plus âgés
- chez les planteurs dégageant de plus faibles rendements

Le risque de travail des enfants est plus élevé en Côte d'Ivoire:

- chez les enfants nés à l'extérieur du village
- chez les enfants vivant avec des planteurs dégageant de faibles rendements
- chez les enfants plus âgés (de 14 à 17 ans)

Définition des valeurs fondamentales défendues par ICI

L'identité de toute organisation repose sur les valeurs fondamentales qu'elle défend. Ces valeurs forgent sa vision, imprègnent sa culture et traduisent ses convictions et ses principes.

Après consultation de l'ensemble du personnel de ICI du Ghana, de Côte d'Ivoire et de Suisse, et à l'heure où les opérations de notre Fondation montent en puissance, nous avons retenu selon une approche ascendante cinq valeurs fondamentales: Humanité, Neutralité, Intégrité, Partenariat et Innovation. Ces valeurs reflètent notre stratégie et renforceront les efforts que nous déployons pour améliorer les conditions de vie des enfants au sein des communautés cacaoyères. Chaque membre de l'équipe ICI peut facilement y souscrire, les défendre, et elles sont un rappel constant de la raison d'être de ICI. Nous avons également élaboré une stratégie mondiale concernant les ressources humaines en vertu de laquelle la Fondation s'engagera à appliquer de bonnes pratiques dans la gestion des ressources humaines grâce notamment à la diffusion, la défense et la promotion des valeurs fondamentales de la Fondation.



Côte d'Ivoire: **formation** relative au travail des enfants dispensée **aux médias par ICI**

Les médias doivent constituer une source fiable d'informations exactes, car ils jouent un rôle crucial dans la recherche de solutions pour la durabilité de la production cacaoyère et dans la lutte contre le travail des enfants.

En 2016, nous avons réuni en Côte d'Ivoire 30 représentants des médias locaux, spécialisés, régionaux, nationaux et internationaux lors d'une séance de formation spécialement conçue à leur intention. Durant quatre jours, cette formation a allié théorie et connaissances techniques sur les définitions du travail des enfants, ses causes et ses conséquences, ainsi qu'un atelier sur le rôle des médias dans la réduction du risque d'exposition des enfants à des travaux dangereux, et deux déplacements au

sein de communautés productrices de cacao. Les résultats des évaluations réalisées au terme de la formation montrent une augmentation de 67% des connaissances des participants dans le domaine de la protection de l'enfance et du travail des enfants. Depuis cette formation, les journalistes rendent compte de manière régulière et précise de la question et manifestent un intérêt constant envers les activités déployées par ICI dans les communautés productrices de cacao du pays.



ICI, championne de la protection de l'enfance sur la scène internationale

2016 aura été une année particulièrement riche en événements pour ICI, laquelle a mobilisé tout son savoir-faire en matière de protection de l'enfance pour faire inscrire cette cause en tête des priorités de la communauté économique internationale et du programme de développement mondial.

Lors de la Conférence mondiale sur le cacao de l'Organisation mondiale du cacao (ICCO) qui s'est tenue en mai 2016, nous avons participé aux côtés du PNUD, du Conseil ghanéen du Cacao (Cocobod), du Bureau de la première dame de Côte d'Ivoire, de chercheurs et d'universitaires à la table ronde intitulée « Child Labour: Upscaling on Successful Experiences ». En collaboration avec UTZ Certified, nous avons également organisé une manifestation parallèle sur les Systèmes de suivi et de remédiation du travail des enfants (SSRTE) animée par le journaliste Oliver Nieburg, de Confectionery News, qui a engagé un intense débat sur les promesses et les perspectives de cette approche. ICI a activement participé à plusieurs autres événements importants comme la Plateforme de l'OIT sur le travail des enfants, la Conférence Chocovision de Barry Callebaut, la Conférence mondiale d'Interpol, la Réunion des

partenaires extérieurs de l'International Cocoa Farmers Organisation (ICCF) ou le Dialogue entre acteurs du Groupe de coordination des actions de lutte contre le travail des enfants dans la cacaoculture (CLCCG). Lors de la Réunion de partenariat de la Fondation mondiale du cacao organisée en fin d'année, ICI a animé une table ronde sur le travail des enfants en présence de représentants de l'industrie, des gouvernements, de la communauté internationale du développement et de cultivatrices de cacao visant à analyser les difficultés et les enseignements tirés de la lutte contre le travail des enfants dans le secteur du cacao.



World Cocoa Conference: la table ronde de ICI et UTZ Certified.

Accroître l'efficacité et la mise en œuvre du SSRTE

En 2016, ICI a mené une étude sur les bonnes pratiques émergentes au sein de plusieurs systèmes de suivi du travail des enfants – y compris son propre Système de suivi et de remédiation du travail des enfants (SSRTE) – dans l'objectif d'établir des orientations pour la création et l'extension de systèmes de suivi efficaces dans les petites exploitations agricoles.

Entre autres résultats, l'étude a identifié la nécessité de définir des indicateurs communs applicables à des systèmes analogues pour faciliter les comparaisons, et celle d'établir des procédures normalisées pour déterminer si un enfant a été soustrait avec succès ou non au travail des enfants.

Cette évaluation de l'efficacité constitue la première étape d'un long processus, visant à mieux cerner les différents SSRTE, qui se poursuivra sur les deux prochaines années.

Cette année a également été marquée par une augmentation sensible du nombre de sociétés ayant intégré le SSRTE dans leurs stratégies de développement durable. Fin 2016, cinq des membres de ICI appliquaient déjà ce système à leur chaîne d'approvisionnement avec l'aide de la Fondation. À l'origine, le SSRTE de ICI a été conçu et mis en œuvre en Côte d'Ivoire en collaboration avec Nestlé (voir p. 15 pour de plus amples précisions sur les résultats du SSRTE).



Caroll Miloky, responsable du projet ECLIC, saluée par les femmes de Pagnelby.

Coup d'envoi du projet « ECLIC »

En décembre 2016, au terme d'une longue phase préparatoire, le projet ECLIC sur l'élimination du travail des enfants dans la cacaoiculture (« Eliminating Child Labour in Cocoa ») a démarré ses activités dans 50 communautés de Côte d'Ivoire.

Au titre de ce projet financé par le Département du Travail des États-Unis d'Amérique et en collaboration avec la fondation Bibliodef, plus de 5000 livres pour enfants et adolescents ont été remis à des écoles communautaires. De plus, 400 lots de matériel adapté aux plus jeunes sur la formation et la sensibilisation aux droits de l'enfant et à la protection de l'enfance ont été distribués dans le cadre du programme World Children's Prize.

CocoaAction passe au niveau supérieur

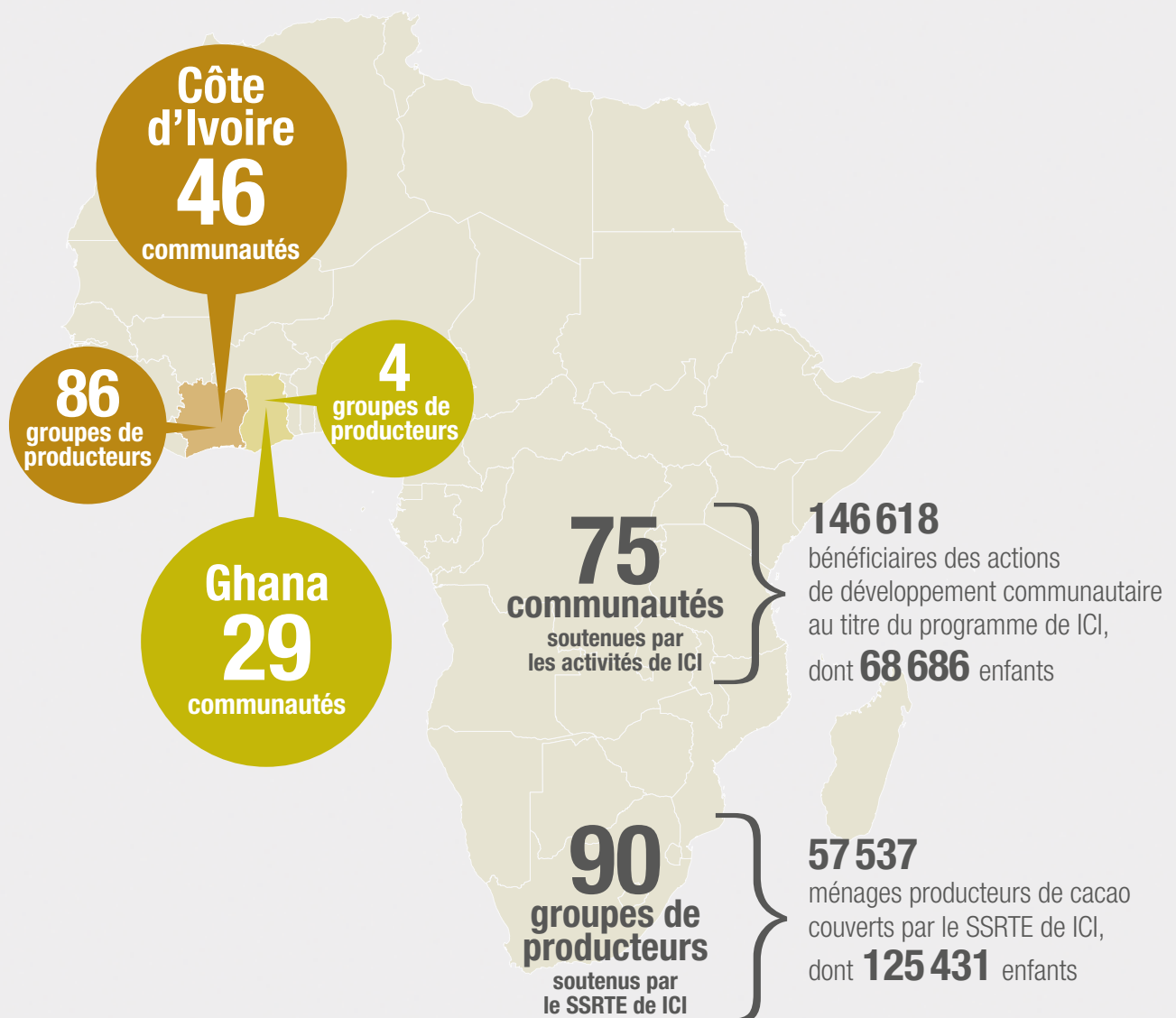
L'initiative commune en faveur de l'amélioration de la qualité de vie des planteurs lancée conjointement par les plus grandes sociétés productrices de cacao et de chocolat et connue sous le nom de « CocoaAction » est entrée dans sa phase opérationnelle en 2016.

Les entreprises membres de CocoaAction ont commencé à aligner leurs activités en matière de développement communautaire et de productivité en mettant l'accent sur l'éradication du travail des enfants, l'autonomisation des femmes et l'éducation. ICI apporte son appui à CocoaAction en qualité de conseiller technique dans le domaine du travail des enfants et en tant que partenaire d'exécution d'activités de développement communautaire pour certains des membres de la Fondation ayant adhéré à l'initiative. Nous avons par exemple aidé deux de nos membres à renforcer leurs capacités en matière de Systèmes de suivi et de remédiation du travail des enfants au sein de leurs structures d'approvisionnement. Les membres de CocoaAction progressent également dans l'alignement de leurs activités de mesure et de suivi des progrès réalisés en faveur de la durabilité de la filière du cacao - la publication des premières données quantitatives étant prévue pour 2017.

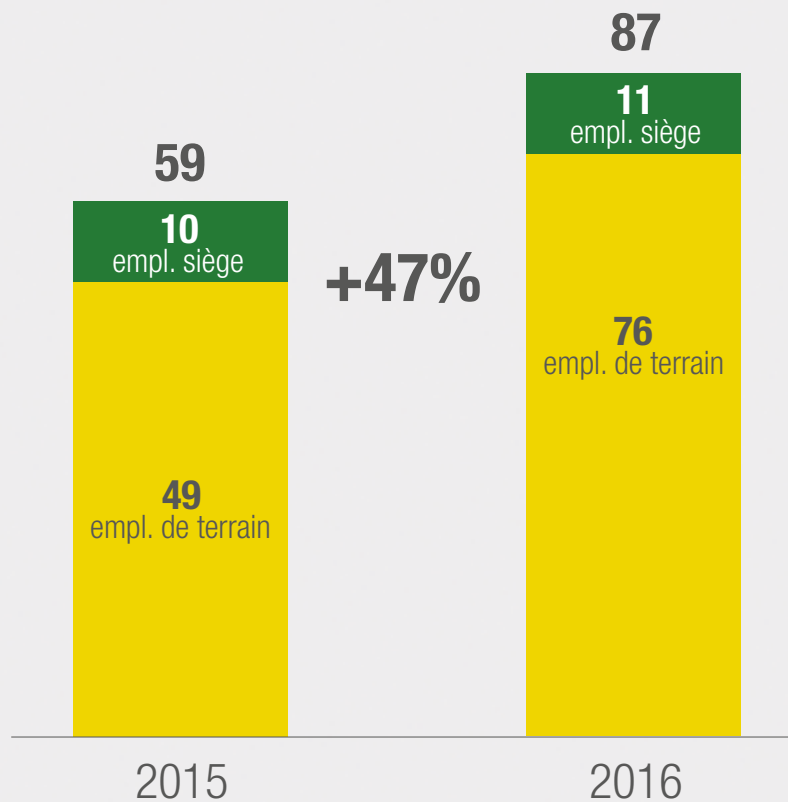


L'année en chiffres

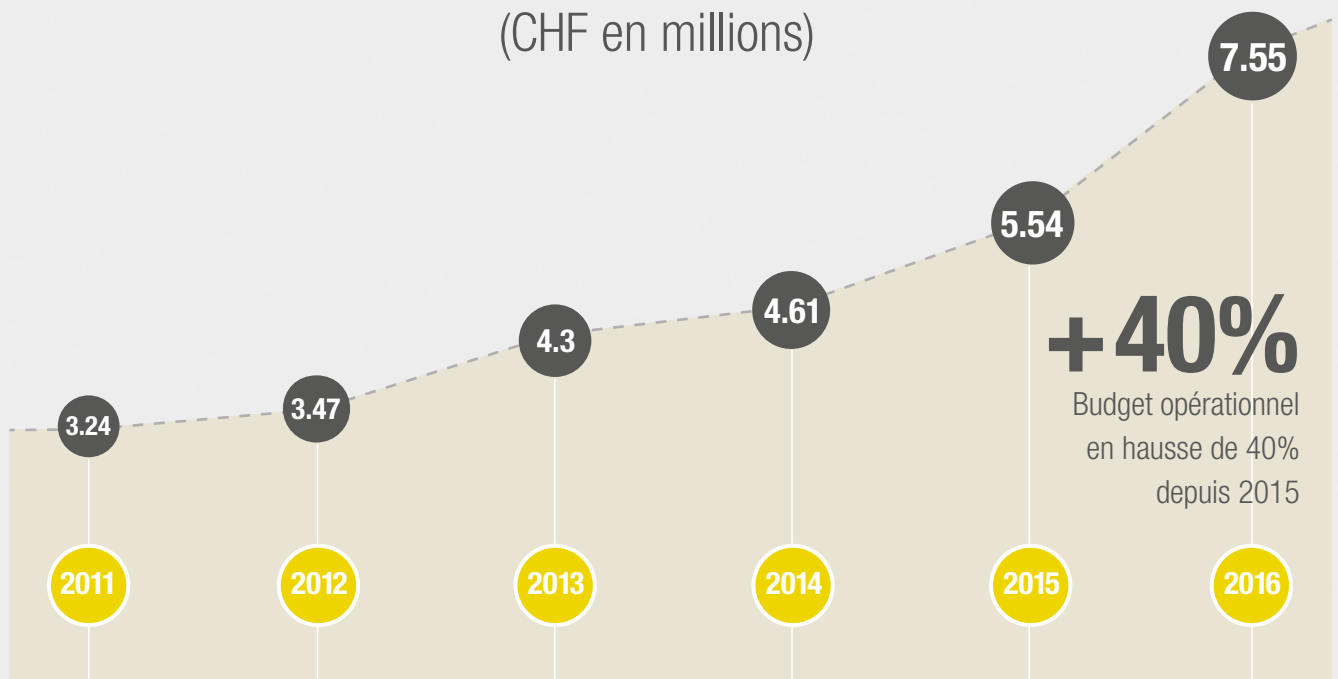
En 2016, ICI a continué sa croissance avec un budget et des effectifs en hausse; parallèlement, la Fondation a poursuivi la mise en oeuvre du développement communautaire prévu au titre de son programme et obtenu des résultats sensibles dans le cadre de son SSRTE.



Employés 2015-2016



Revenus annuels 2011-2016 (CHF en millions)



Actions de développement communautaire ciblées sur les enfants dans 75 communautés soutenues par ICI

Actions éducatives



94

salles de classe construites ou rénovées



9

cantines scolaires construites/réhabilitées



9

nouveaux enseignants recrutés/entrés en fonction



1 380

tables-bancs



6

logements pour enseignants



7

autres infrastructures éducatives (notamment des bureaux pour les enseignants et un centre temporaire d'apprentissage)



76

enfants bénéficiant de classes passerelle



30

enfants bénéficiant d'une formation professionnelle



252

jeunes et adultes bénéficiant de cours d'apprentissage de la lecture et du calcul



Inscription de **5 796** nouveaux élèves en primaire

Autres actions de développement communautaire



59 183

producteurs et membres de communautés formés à l'aide d'outils de sensibilisation créés par ICI



40

Comités de Protection de l'Enfant



485

membres des CPE et des collaborateurs des autorités locales formés



38

groupes de travail communautaires créés



41

groupes de femmes bénéficiant des activités génératrices de revenus créés



355

actes de naissance



31

latrines



8

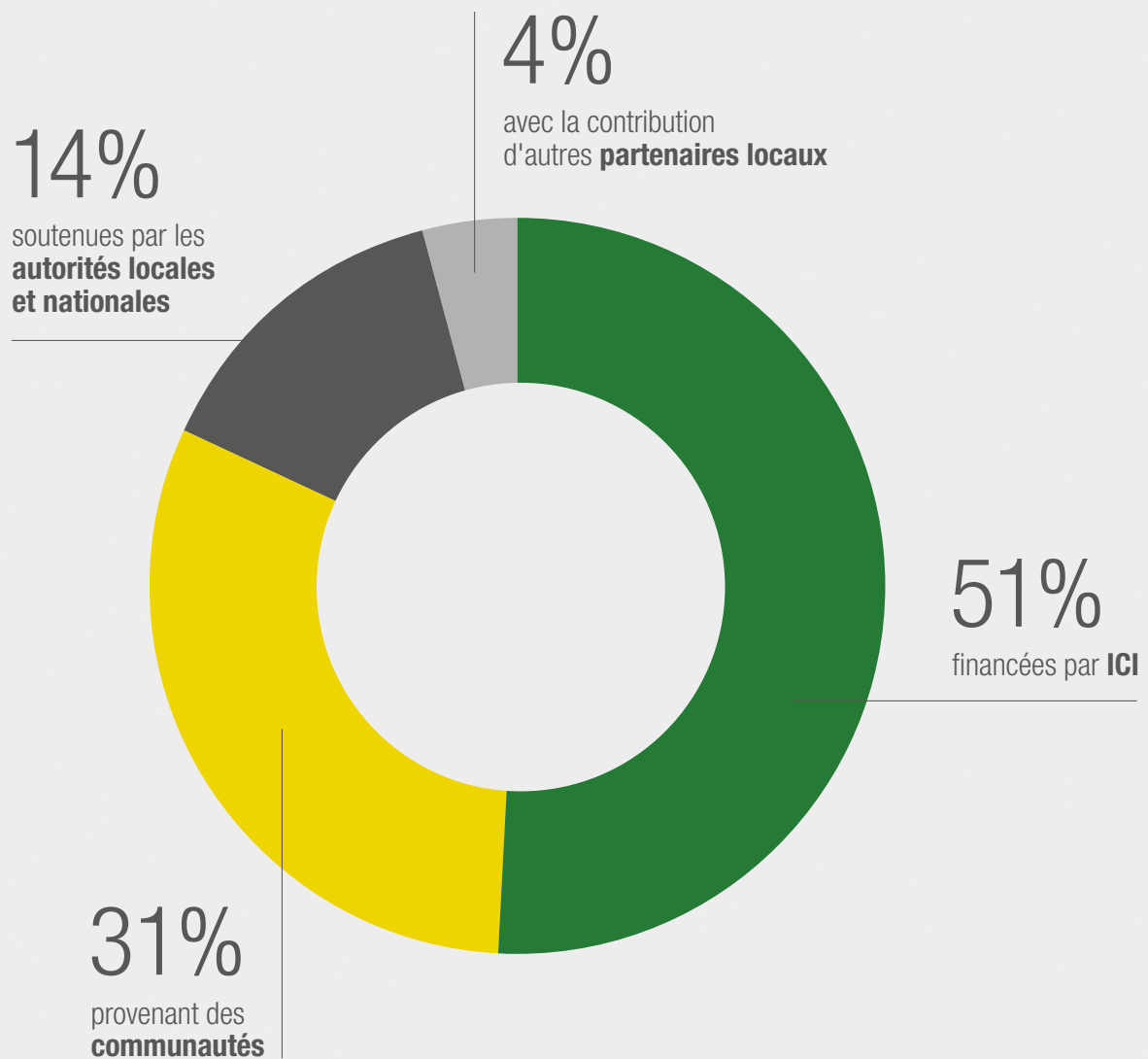
forages



8

routes d'accès créées

Soutien aux actions de développement communautaire (monétaires ou en nature, par source)



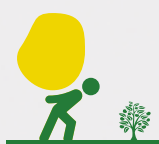
Gestion responsable de la chaîne d'approvisionnement dans 90 groupes de producteurs et coopératives

Systeme de suivi et de remediation du travail des enfants (SSRTE)

	2016	2012-2016
Nombre de groupes relevant du systeme	50	90
Nombre de planteurs membres des groupes relevant du systeme	31 537	57 537
Nombre de communautés touchées par les programmes de sensibilisation d'ICI	523	1 375
Nombre de séances de sensibilisation des communautés	3 025	10 069
Nombre de membres des communautés et planteurs sensibilisés	73 357	193 424
Nombre d'acteurs de la chaîne d'approvisionnement formés	1 641	3 660
Nombre d'enfants recensés comme victimes du travail des enfants	930	6 065
Nombre d' enfants assistés	1 089	4 680

Travaux dangereux réalisés par des enfants travailleurs repérés et assistés

(risques multiples y compris) Sur la base de données de mars 2017



Port de lourdes charges

97%



Brûlage de champs

16%



Manipulation de produits phytosanitaires

16%



Abattage d'arbres

11%



Chasse

5%



Production de charbon

1%



Culture attelée

1%



Message du Directeur Exécutif

By Nick Weatherill

Deux ans après le lancement de notre Stratégie 2015-2020 et au terme de 14 années d'existence, nous pouvons être fiers de ce que nous avons accompli. Les effets de notre action auprès des communautés n'ont jamais été aussi importants et nous devrions dépasser une partie des objectifs que nous nous étions fixés à l'horizon 2020 avec trois ans d'avance. Grâce au soutien constant et croissant de ses partenaires, ICI n'a jamais été aussi déterminée à œuvrer à la protection de l'enfance dans les communautés productrices de cacao et tout au long des filières d'approvisionnement.

Compte tenu de l'ampleur, de la complexité et de l'urgence du défi que nous avons à relever, cette détermination sera un atout, surtout en cette période de forte intensification. Le secteur du cacao doit impérativement produire des résultats et obtenir un retour sur investissement dans le domaine de la durabilité, et l'évolution constante du cadre réglementaire oblige de plus en plus les sociétés à faire preuve de diligence.

Or, suite au dernier effondrement des cours sur le marché mondial, de nombreux producteurs de cacao ont vu leurs recettes se réduire comme peau de chagrin et atteindre récemment leur plus bas niveau. Cette situation risque de compromettre les avancées réelles réalisées ces dernières années par le secteur et d'accroître la vulnérabilité des communautés, des ménages et des enfants.

La Fondation ICI apporte une importante partie de la solution grâce à une approche très prometteuse découlant du processus d'apprentissage collectif que nous avons été amenés à concevoir et à mettre en application. En 2012, nous avons élaboré notre premier Système de suivi et de remédiation du travail des enfants (SSRTE) et nous l'avons testé en coopération avec une entreprise touchant 1000 planteurs contribuant à la chaîne d'approvisionnement en cacao de Côte d'Ivoire. Ce modèle collaboratif a permis à d'autres sociétés de suivre l'évolution de ce concept novateur et l'expérience de cette entreprise pionnière, de mesurer ses effets, d'évaluer les risques éventuels, et de définir conjointement de bonnes pratiques. Cette démarche était d'autant plus utile et convaincante que dans le cadre du modèle pluriacteurs qu'elle avait privilégié, ICI avait veillé à ce que les participants à ce processus d'apprentissage collectif comptent dans leurs rangs des spécialistes issus de la société civile et de la communauté en charge du développement. Fin 2016, des SSRTE avaient été mis en œuvre en

collaboration avec cinq autres entreprises et touchaient près de 60 000 planteurs. D'autres membres de ICI adoptent des variantes de ces systèmes et la plupart d'entre eux mettent également en place des actions essentielles de développement communautaire visant à mieux lutter contre les causes profondes du travail des enfants. Tous les résultats obtenus sont intégrés au processus d'apprentissage collectif de façon à faire constamment évoluer cette approche novatrice et à l'étendre à plus grande échelle.

Passer de 1000 à 60 000 planteurs touchés n'aurait pas été possible sans un travail axé sur la collaboration. Les résultats concrets obtenus par ICI au terme d'une nouvelle année aussi intense que gratifiante apportent la preuve que, même s'il est parfois difficile de concilier les intérêts et les points de vue de différents acteurs pour élaborer une stratégie commune, claire et efficace, cela fonctionne.



Nick Weatherill (au milieu) avec Jeff Morgan (Mars) et Mas-sandjé Touré-Litsé (Conseil du Café-Cacao).

Messages de nos équipes nationales

Mike Arthur

Coordinateur National, Ghana

En tant que Coordinateur national, je veille à ce que les activités déployées par ICI pour améliorer les conditions de vie des enfants dans les communautés cacaoyères du Ghana répondent aux objectifs ambitieux de notre Stratégie 2015-2020.

Je travaille en étroite collaboration avec les autorités nationales, nos partenaires de la société civile, l'industrie et d'autres secteurs, ainsi qu'avec des membres des communautés pour favoriser la protection de l'enfance et aider ICI à réunir tous les acteurs concernés.

«Les enfants de ces communautés peuvent continuer d'aller à l'école plutôt que d'avoir à rejoindre leurs parents dans les plantations.»

Dans le cadre de notre stratégie de mise en œuvre, un projet me tient particulièrement à cœur : celui des Groupes de travail communautaire (GTC) que nous créons dans les communautés où nous intervenons. Les membres de ces groupes sont formés aux

pratiques agronomiques de manière à combler les lacunes provoquées par la pénurie de main d'œuvre adulte capable d'aider les planteurs sur leurs exploitations. Ils proposent des services à un prix avantageux et peuvent également faire crédit, ce qui permet aux planteurs de continuer à travailler leurs terres même s'ils ne peuvent pas immédiatement régler le montant des services offerts par les GTC. Grâce à ce dispositif, les enfants de ces communautés peuvent continuer d'aller à l'école plutôt que d'avoir à rejoindre leurs parents dans les plantations, ce qui entraîne une diminution sensible du risque de participation à des travaux dangereux, les parents des enfants pouvant compter sur des professionnels pour les aider. Les GTC permettent également de créer des emplois pour les jeunes et de procurer des sources de revenus complémentaires aux membres des communautés sachant qu'il s'agit de services à temps partiel. Toutes ces mesures concrètes aident les familles et renforcent la protection des enfants.

En 2017, nous nous réjouissons de voir les communautés cacaoyères progresser et faire du bien-être des enfants une priorité en termes de développement.

POINTS FORTS 2016

- Adoptés par le Comité directeur national en charge des questions liées au travail des enfants (CDN), les outils de formation de ICI ont contribué à la formation de 49 membres des autorités au niveau des districts et de 115 acteurs de l'industrie.
- Le CDN a élaboré un Plan de travail, de même qu'un second Plan national d'action, et a approuvé le SSRTE de ICI, avec l'appui de la Fondation.
- À l'occasion de la commémoration de la Journée des Nations Unies contre la traite des êtres humains, le Ministère de l'égalité des sexes, de l'enfance et de la protection sociale a bénéficié d'une assistance technique afin de mieux faire connaître la réglementation ghanéenne sur la traite des êtres humains.
- ICI a apporté un soutien technique et financier au Forum international des ONG en appui à la Stratégie de protection de l'enfance du gouvernement ghanéen.





Euphrasie Aka

Coordinatrice Nationale, Côte d'Ivoire

L'année 2006 a démarré sur les chapeaux de roues avec l'ouverture de notre structure aux médias nationaux et internationaux intervenant en Côte d'Ivoire.

Nous avons en effet organisé une formation suivie d'une mission terrain dans deux communautés, pour que les journalistes ciblés s'imprègnent des activités de la Fondation ICI et comprennent toute la complexité du phénomène du travail des enfants. C'était une expérience de partage très enrichissante, à laquelle ont participé une trentaine de médias nationaux et étrangers.

2016 a également été marquée par l'officialisation de notre collaboration avec certains de nos partenaires, notamment le Comité National de Surveillance des actions de lutte contre la traite, l'exploitation et le travail des enfants (CNS), l'autorité principale en Côte d'Ivoire en matière de lutte contre le travail des enfants. C'est naturellement avec une grande satisfaction que j'ai vu aboutir ce processus, qui permet à ICI de consolider son positionnement en Côte d'Ivoire.

Par ailleurs, nos actions de prévention et de remédiation du travail des enfants se sont poursuivies avec l'inauguration de deux écoles à

Didoko (Divo) et Kouaho Koutouankro (Aboisso). Les constructions des écoles ont été une véritable bouffée d'oxygène pour les populations, particulièrement pour les enfants.

« 2016 a également été marquée par l'officialisation de notre collaboration avec certains de nos partenaires, notamment le Comité National de Surveillance des actions de lutte contre la traite, l'exploitation et le travail des enfants (CNS) »

Nous envisageons pour 2017 de permettre la consolidation de notre collaboration avec les autorités nationales et le renforcement de nos interventions au profit des communautés vulnérables.

POINTS FORTS 2016

- **Formation des médias et déplacement sur le terrain à Bonikro (Yamoussoukro) et Didoko (Divo) de 30 journalistes de la presse nationale et étrangère.**
- **Signature d'un Accord de partenariat avec le Comité national de lutte contre la traite, l'exploitation et le travail des enfants (CNS), représenté par la première dame de Côte d'Ivoire, Madame Dominique Ouattara.**
- **Coup d'envoi du projet ECLIC sur l'élimination du travail des enfants dans la cacao-culture financé par le Département du Travail des États-Unis d'Amérique.**
- **Ouverture de cinq bureaux régionaux.**

À la rencontre de nos agents de terrain

Les agents de terrain de ICI jouent un rôle de premier plan. Ils veillent à ce que les membres des communautés soient conscients des risques liés au travail des enfants et ils les aident à mettre à exécution leurs plans d'action communautaire.

Affian Wa Affian Serge Alain

Relais communautaire dans la communauté Konanyaokro de la Coopérative CANN



En tant que Relais communautaire, mon travail consiste à sensibiliser la communauté et à collecter des données auprès des producteurs. J'analyse ces données et j'identifie les cas d'enfants travailleurs et les enfants à risque.

Après cette première étape, j'apporte ces informations à la coopérative, à l'Agent de Suivi et de Remédiation (ASR) et ensemble, nous essayons de trouver le moyen le plus approprié pour aider ces enfants. Je reste en contact permanent avec les producteurs et je suis ces enfants; ensuite, j'assure le suivi de la mise

en œuvre des actions de remédiation de la communauté. Je voudrais partager avec vous deux témoignages relatifs à mes activités en tant que Relais communautaire.

Grâce à mon travail, les plus petits enfants de ma communauté, dont l'âge varie entre cinq et six ans, ne feront plus quatre kilomètres pour aller à l'école. Auparavant, pendant la saison de pluies, ils revenaient de l'école tout trempés. Aujourd'hui, grâce aux actions de la Fondation ICI et aux données collectées, notre communauté a pu bénéficier d'une classe unique et même d'une classe passerelle, située dans notre

propre campement. Depuis la mise en place de cette classe passerelle, les enfants vont à l'école sur place. Cette expérience m'a beaucoup marqué.

« En tant que Relais communautaire, mon travail consiste à sensibiliser la communauté et à collecter des données auprès des producteurs. »

L'autre témoignage est plus personnel. Un jour, au cours d'une séance de sensibilisation de proximité organisée dans ma communauté à laquelle il participait, mon père m'a révélé que s'il avait été sensibilisé à l'impact des travaux dangereux sur la santé et le bien-être des enfants plus tôt, il n'aurait jamais permis que moi, son fils, aujourd'hui Relais communautaire, je sois un enfant travailleur. J'ai en effet subi une grave blessure à la main. J'ai même failli la perdre. Ce qu'il m'a dit m'a beaucoup marqué.



Samuel Kwakye

Agent de terrain dans les districts d'Assin Nord & d'Assin Sud, Ghana

Mon rôle au sein de la Fondation est de favoriser le développement communautaire. Je représente ICI dans les districts d'Assin Nord et d'Assin Sud et j'aide les communautés productrices de cacao à élaborer leurs Plans d'action communautaire (PAC), à mettre en place les Comités de Protection de l'Enfant (CPE) et, dans les écoles, les Clubs de protection de l'enfance. Je forme les membres de CPE au suivi du développement des enfants et à la mobilisation de ressources en interne et en externe de façon à pouvoir mettre en œuvre les PAC.

Je mets également en contact les communautés et les acteurs au niveau du district afin d'assurer la pérennité des projets après le départ de ICI. Enfin, je facilite la présentation des PAC aux autorités locales afin qu'ils soient intégrés dans les Plans de développement à moyen terme et les Plans d'action annuels du district et bénéficient d'un soutien. J'aide à repérer les femmes en situation de vulnérabilité, à former des coopératives et à trouver de nouvelles Activités génératrices de revenus à long terme à mettre en œuvre avec l'appui de ICI et des autorités au niveau du district. Si la Fondation aide une communauté à construire un bâtiment dans le cadre de son plan d'action (qu'il s'agisse

de salles de classe, de logements pour les enseignants, etc.), je suis responsable de la coordination de la réalisation du projet.

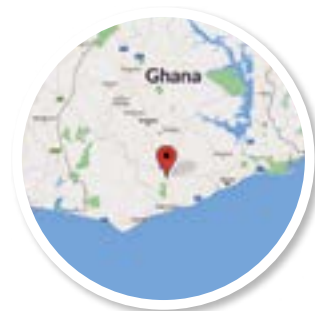
« Dans le cadre de son approche, ICI incite les communautés à proposer elles-mêmes des solutions. »

Fin 2016, lors d'une réunion d'évaluation de la mise en œuvre de leurs Activités génératrices de revenus, Sophia Abrefi, membre du groupes de femmes productrices de riz de Ninkyiso, a indiqué qu'avoir été formées aux différentes formes du travail des enfants les avait aidées à mieux protéger leurs enfants.

« Nous pensions les aider à bâtir leur avenir mais nous avons pris conscience qu'en réalité, il y a plus d'inconvénients que d'avantages à les exposer aux dangers du travail dans les plantations. Désormais, nous nous préoccupons davantage de leur éducation, nous avons appris à mieux connaître la cacaoiculture et nous pouvons compter sur l'aide d'un groupe

d'adultes compétents. Auparavant, nous pensions que le métier de planteur était maudit mais maintenant, nous sommes fiers d'être productrices de cacao. Nous avons de nouvelles sources de revenus à long terme et sommes en relation avec les responsables du district à qui nous pouvons faire appel à tout moment », a déclaré Sophia.

Dans le cadre de son approche, ICI incite les communautés à proposer elles-mêmes des solutions. Les membres de la communauté sont ensuite heureux de les appliquer et d'en constater les effets bénéfiques. Cela me rend heureux, surtout quand des sourires viennent illuminer des visages comme celui de Sophia et lorsque ces personnes viennent à votre rencontre pour vous dire que leurs projets ont été couronnés de succès.





Messages de nos Coprésidents

Cléophas Mally WAO Afrique

En 2016, grâce à l'engagement de toutes les parties, la Fondation ICI a enregistré des progrès qui permettent chaque jour davantage aux enfants et à leurs parents travaillant dans la cacaoculture de devenir de réels acteurs de changement.

En intégrant les Objectifs du Développement Durable (ODD) dans ses programmes, ICI est devenue un acteur majeur dans la longue lutte contre le travail des enfants aussi bien en matière d'appui que d'information et de sensibilisation.

Des défis restent néanmoins à relever et nous y parviendrons en continuant à collaborer avec toutes les parties concernées pour contribuer à atteindre les Objectifs du Développement Durable (ODD) pour un monde plus juste, plus durable et où chaque enfant peut vivre dans la dignité.

En 2017, nous devons veiller à ce que nos actions sur le terrain apportent une réelle transformation pour faire de l'élimination du travail des enfants dans la cacaoculture ou d'autres secteurs une réalité quotidienne.

Jeff Morgan Mars Global Chocolate

2016 peut être considérée comme la date du « passage à l'âge adulte » de la Fondation ICI. La reconnaissance de ICI, et de l'effort collectif qu'elle représente, a atteint son apogée en 2016 et ne cesse de croître à l'aube de 2017.

L'Étude de l'efficacité des systèmes de suivi et de remédiation du travail des enfants dans les petites exploitations agricoles, qui dresse un état des lieux et définit les meilleures pratiques émergentes dans ce domaine, aura été pour moi l'un des temps forts de l'année écoulée. Outre son très grand intérêt sur le plan technique, cette étude est un exemple de collaboration entre plusieurs parties intéressées. Elle servira de point de référence pour l'extension à plus grande échelle des activités mises en œuvre par les entreprises pour se conformer à un cadre réglementaire leur demandant de faire preuve d'une plus grande vigilance en matière de respect des droits de l'homme dans les chaînes d'approvisionnement au niveau mondial. Elle montre que ICI fait autorité dans ce domaine difficile et parvient à élaborer des approches utiles pour toute organisation œuvrant à l'élimination du travail des enfants dans le secteur du cacao et au-delà.





Voix pour ICI



« Mondeléz International, en sa qualité de leader de l'industrie du chocolat et de membre fondateur d'International Cocoa Initiative, félicite ICI pour son rôle crucial en tant qu'experte, conseillère et militante dans la lutte contre le travail des enfants tout au long de la filière de production du cacao. En tant qu'initiative pluriacteurs, ICI est une plateforme de premier plan pour l'échange d'approches, de travaux de recherche et d'expériences sur le terrain. La Fondation permet l'émergence de meilleures pratiques pour lutter contre les causes profondes du travail des enfants et apporte un savoir-faire précieux dans le cadre des efforts collectifs déployés par l'industrie au titre de l'initiative CocoaAction. En collaboration avec les gouvernements, la société civile et d'autres parties prenantes de la chaîne d'approvisionnement, l'action commune de l'industrie peut entraîner une transformation à grande échelle et avoir une réelle incidence sur le développement communautaire et la protection de l'enfance dans les communautés productrices de cacao. »

Christine M. McGrath, Responsable Bien-être, durabilité et affaires publiques chez Mondeléz International



« ICI nous a aidées en nous proposant des formations et des outils pour faciliter la récolte du riz. On peut désormais écouler nos excédents et utiliser l'argent pour acheter des livres et des uniformes scolaires pour que nos enfants aillent à l'école. »

Agnes Dede, Activités génératrices de revenus, Secrétaire du groupe des femmes, communauté d'Abease, Ghana



« Pour nous, la Fondation ICI reste un partenaire indispensable et très actif. Les interventions de ICI touchent des aspects très variés de la vie des communautés au sein desquelles elle travaille. Nous avons pu observer une présence effective de ICI sur le terrain, par exemple à travers des relais communautaires qui vivent au sein des communautés. Nous avons un accord avec ICI, qui nous permet non seulement de mutualiser nos efforts, mais aussi de suivre et de coordonner plus étroitement nos activités en vue d'atteindre un ensemble d'objectifs définis dans le Plan d'Action National 2015-2017 de lutte contre la traite, l'exploitation et le Travail des Enfants. Cet accord est pour nous un exemple de bonne pratique qu'il convient de saluer et de renforcer. »

Patricia Sylvie Yao, Secrétaire exécutive du Comité national de lutte contre la traite, l'exploitation et le travail des enfants (CNS), Côte d'Ivoire



« Il est possible de débarrasser les communautés cacaoyères du travail des enfants et il est de notre devoir d'œuvrer en ce sens. Pour atteindre cet objectif, nous devons faire appel aux femmes car collaborer avec des femmes est presque toujours gage de réussite, comme ICI l'a montré. »

Andrews Tagoe, Secrétaire général adjoint, Syndicat général des travailleurs agricoles (GAWU), Ghana



« Mes objectifs pour m'inscrire aux classes d'alphabétisation sont de pouvoir lire et écrire et avoir les connaissances de la vie. Ça va m'aider beaucoup dans la vie. »

Kouadio N'Guessan, bénéficiaire, communauté de N'dénou, Côte d'Ivoire

Membres & partenaires contributeurs

Acquis au principe de la « responsabilité partagée », ICI compte parmi ses membres et partenaires certains des plus grands fabricants, négociants et transformateurs de chocolat, mais aussi des organes de l'ONU (l'OIT et l'UNICEF), des organisations de la société civile et des syndicats. En 2016, nous nous sommes engagés dans deux nouveaux projets soutenus par des donateurs externes et venants en aide à des communautés productrices de cacao de Côte d'Ivoire : le projet ECLIC sur l'élimination du travail des enfants dans

la cacaoculture, financé par le Département du Travail des États-Unis d'Amérique, et le projet TRECC de transformation de l'éducation dans les communautés cacaoyères, financé par la Fondation Jacobs. Nous avons également poursuivi la mise en oeuvre de projets d'appui à six de nos partenaires du secteur privé. Ces projets viennent enrichir notre coalition au caractère unique et renforcer l'effort collectif indispensable pour lutter contre le travail des enfants dans la production de cacao.

Membres du Conseil de Fondation



Partenaires contributeurs



Conseillers du Conseil de Fondation



Donateurs externes



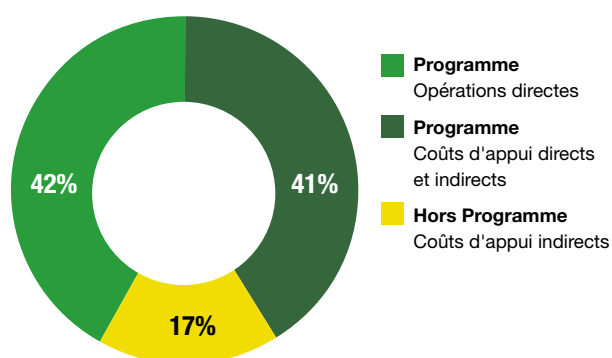
Nos finances

États financiers 2016

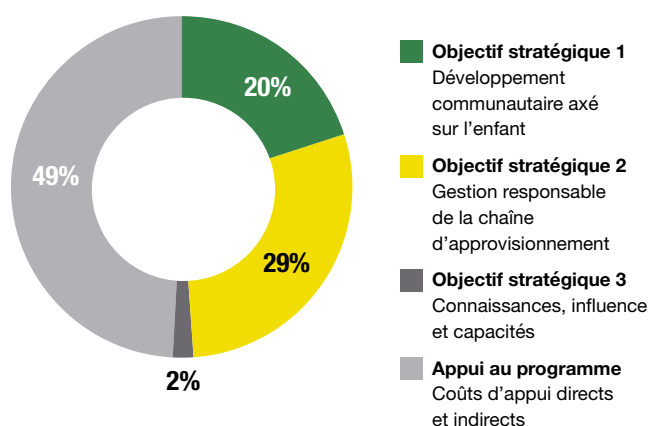
en CHF

Revenus	7 673 598
Dépenses	
Programme (opérations directes)	3 196 481
Objectif stratégique 1: Développement communautaire axé sur l'enfant	1 267 226
Objectif stratégique 2: Gestion responsable de la chaîne d'approvisionnement	1 796 294
Objectif stratégique 3: Connaissances, influence et capacités	132 961
Programme (coûts d'appui directs et indirects)	3 076 330
Coûts d'appui directs	
Personnel, frais de bureau, administration et logistique	2 122 481
Coûts d'appui indirects	
Personnel	925 587
Déplacements à l'étranger	28 263
Coûts d'appui indirects hors Programme	1 277 301
Personnel	678 516
Frais de bureau, administration et logistique	475 283
Déplacements à l'étranger	68 947
Communication	54 555
Dépenses totales	7 550 112
Résultat avant charges et produits hors exploitation	123 486
Solde des divers produits et charges hors exploitation	37 191
Montant net des réserves utilisées	79 096
Excédent des revenus par rapport aux dépenses	239 773

Total des dépenses



Dépenses liées à des projets





THE INTERNATIONAL COCOA INITIATIVE (ICI)

www.cocoainitiative.org

SECRÉTARIAT EN SUISSE

Chemin de Balexert 9 | 1219 Châtelaine

Genève | Suisse

Tel.: +41 22 341 47 25 | Fax: +41 22 341 47 26

BUREAU NATIONAL EN CÔTE D'IVOIRE

Cocody II Plateaux, 7^{ème} Tranche, Ilot 264, Lot 3244

Abidjan | Côte d'Ivoire

Tel.: +225 22 52 70 97

BUREAU NATIONAL AU GHANA

Home #5 Mensah Wood Street | East Legon

Accra | Ghana

Tel.: +233 302 99 88 70

Coordination et rédaction du projet

Borjana Pervan & Marta Nawrocka

Conception et mise en page

Valentino Martinoni - www.tinomartinoni.com

Photos

ICI, Wendy Blanpied (p. 23)

Imprimé par

Gonnet Imprimeur

© 2017 The International Cocoa Initiative