



International
COCOA
Initiative



Rapport annuel 2017



Table des matières

- 6 Les temps forts de l'année**
- 12 L'année en chiffres**
- 19 Message du Directeur exécutif**
- 21 Messages des Coprésidents de ICI**
- 22 Messages de nos équipes nationales**
- 26 À la rencontre de nos agents de terrain**
- 29 À la rencontre d'acteurs du changement**
- 30 Nos finances**
- 31 Membres et partenaires contributeurs**



Fondation à but non lucratif, International Cocoa Initiative (ICI) est l'une des principales organisations œuvrant à la protection de l'enfance dans les communautés cacaoyères. En étroite collaboration avec l'industrie du cacao et du chocolat, la société civile, les communautés cacaoyères et les gouvernements des pays producteurs de cacao, elle s'emploie à assurer un avenir meilleur aux enfants et à favoriser l'élimination du travail des enfants. De concert avec ses partenaires, elle fait en sorte que les communautés cacaoyères assurent une plus grande protection des enfants et de leurs droits, que la filière de production gère le risque de travail des enfants de manière responsable et que les connaissances et les informations soient diffusées de manière ouverte et transparente. Présente en Côte d'Ivoire et au Ghana depuis 2007, ICI appuie la mise en œuvre de stratégies globales de protection de l'enfance dans 656 communautés cacaoyères au profit de plus de 700 000 enfants.



Vision

ICI a pour vision de promouvoir des communautés cacaoyères prospères, veillant au respect et à la protection des droits de l'enfant et exemptes de toute forme de travail des enfants.



Mission

ICI s'emploie à améliorer les conditions de vie des enfants dans les communautés cacaoyères, à protéger leurs droits et à contribuer à l'élimination du travail des enfants en augmentant et élargissant des actions de développement communautaire axées sur l'enfant et en favorisant une gestion responsable de la chaîne d'approvisionnement dans l'ensemble du secteur du cacao.



Stratégie 2015-2020

ICI a pour but de renforcer la protection d'un million d'enfants d'ici à 2020.

Ce que nous avons réalisé en 2017

Réunion des partenaires de la Fondation ICI à Abidjan sur le thème « L'éducation et la formation professionnelle des adolescents »



► Une alliance solide en faveur des adolescents : représentants lors de la Réunion des partenaires de la Fondation ICI

Organisée à Abidjan, la 6^e réunion des partenaires de ICI était consacrée aux possibilités d'éducation et de formation professionnelle chez les adolescents, la tranche d'âge la plus exposée au risque de travail des enfants.

Composée d'un groupe éminent de leaders d'opinion, d'organes gouvernementaux, d'entreprises du secteur privé, d'acteurs du développement, de représentants des producteurs de cacao et d'organisations de la société civile, cette réunion avait pour objectif d'échanger des connaissances et de trouver des solutions pratiques et évolutives pour les enfants plus âgés vivant dans des communautés cacaoyères. Les représentants des Gouvernements du Ghana et de la Côte d'Ivoire ont exposé les difficultés auxquelles se heurtent les deux pays en matière d'éducation et de formation professionnelle. « La lutte contre les pires formes de travail des enfants ne saurait se limiter à des mesures législatives », a indiqué Jean-Claude Kouassi,

ministre ivoirien de l'Emploi et de la Protection sociale. « Elle exige la mise en œuvre de politiques publiques qui garantissent le droit des enfants à une éducation de qualité, gratuite et obligatoire. Dans cette perspective, nous travaillons à la mise en place de programmes de formation technique et professionnelle adaptés à toutes les tranches d'âge, de manière à garantir aux jeunes une insertion professionnelle de qualité ».

Lors de cette même réunion, l'Accord de partenariat conclu en 2016 entre le Comité national de surveillance des actions de lutte contre la traite, l'exploitation et le travail des enfants (CNS) du Gouvernement de Côte d'Ivoire a été reconduit. Il prévoit un renforcement de la collaboration entre les deux parties en matière de sensibilisation au travail des enfants, ainsi que l'amélioration des infrastructures scolaires et la poursuite des efforts dans le domaine du suivi et de la remédiation du travail des enfants.

Nos actions en faveur de la protection de l'enfance sur la scène internationale

En 2017, ICI a participé à 14 manifestations internationales. Ce fut pour la Fondation l'occasion de faire connaître les bonnes pratiques et de promouvoir une collaboration transparente et l'échange des connaissances de manière formelle et informelle.

Lors de la Conférence Cocoa qui s'est tenue à Amsterdam, ICI a pris part à une table ronde sur l'intégrité et la transparence de la chaîne d'approvisionnement du cacao aux côtés de la World Cocoa Foundation, de Mondelez, du ministère néerlandais des Affaires étrangères, du Royal Tropical Institute et de la coopérative ghanéenne ABOCFA. Partant du constat que le savoir-faire en matière de gestion du risque de travail des enfants avait progressé ces dernières années, ICI a appelé à une plus grande transparence au niveau de la chaîne d'approvisionnement ainsi qu'en matière de présentation de rapports et de responsabilisation. Parallèlement, elle a invité à poursuivre la lutte contre les causes profondes du travail des enfants, aussi bien au niveau de l'action publique que du soutien apporté aux communautés. La question de la transparence a également été abordée lors de la Réunion de partenariat 2017 de la World Cocoa Foundation, au cours de laquelle ICI a participé à des débats en présence de The Voice Network, Marks & Spencer et UTZ.

Entre autres conférences stratégiques, ICI a également échangé des données d'expérience et plaidé en faveur du changement lors de la Conférence mondiale de l'OIT sur l'élimination durable du travail des enfants organisée à Buenos Aires, et à l'occasion du Forum des Nations Unies sur les entreprises et les droits de l'homme.



► Infirmière de la communauté de Dohoun Konankro, en Côte d'Ivoire, et sa fille

L'autonomisation des femmes et des filles : un outil pour une plus grande protection de l'enfance

Selon des recherches menées par ICI, le niveau d'éducation des femmes dans une communauté à une forte incidence sur le risque de travail des enfants. Il ressort que les enfants ont plus de chances d'aller à l'école quand leurs mères sont indépendantes économiquement grâce à des sources de revenus complémentaires.

En 2017, ICI a continué d'œuvrer à l'amélioration de l'accès des femmes aux activités génératrices de revenus (AGR) et s'est employée à favoriser l'éducation des femmes et des filles.

ICI a encouragé le leadership des femmes et leur participation aux groupements et aux Comités de protection de l'enfance. Elle a organisé des séances de sensibilisation aux questions de genre et à l'autonomisation des femmes. Elle a aussi favorisé l'accès

des filles à l'éducation en améliorant les infrastructures sanitaires dans des écoles. Suite à cela, 59% des femmes prenant part aux AGR ont vu leurs revenus progresser légèrement ou fortement, et 88% d'entre elles ont mis une partie de ces revenus au service des enfants. Au Ghana comme en Côte d'Ivoire, 80% des femmes participent aux cours d'apprentissage de lecture et de calcul soutenus par ICI, avec un taux de réussite de plus de 90%. En 2017, près d'un tiers des postes de leadership communautaire étaient occupés par des femmes.

Le taux de scolarisation des filles a également augmenté dans ces communautés. En 2017, au Ghana, 81,8% des filles étaient scolarisées (contre 77,1% en 2015). Ce chiffre était de 44,9% en Côte d'Ivoire (contre 34,8% en 2015), tous niveaux scolaires confondus.

ICI poursuit son essor, gage de résultats à plus grande échelle

En 2017, ICI a poursuivi son essor, l'objectif étant d'accélérer le progrès et d'optimiser l'impact de ses activités.

Pour la deuxième année consécutive, le budget de la Fondation a connu une hausse de 38%. Parallèlement, 70 nouveaux collaborateurs ont été recrutés, ce qui porte les effectifs totaux de la Fondation à 157 personnes (soit une augmentation de 80,5% depuis 2016). Pour accompagner cette croissance, ICI a redoublé d'efforts pour former ses nouveaux collaborateurs aux valeurs fondamentales qu'elle défend et aux politiques et procédures qu'elle applique. Fin 2017, 87% du personnel avait été sensibilisé au Code de conduite de ICI.

Face à l'expansion rapide de ses activités sur le terrain, ICI a opté en 2017 pour une structure de fonctionnement plus décentralisée : aujourd'hui, elle dispose en Côte d'Ivoire de bureaux entièrement opérationnels à Adzopé, Daloa, Divo, Duékoué et Soubré. La structure du personnel a également fait l'objet d'un remaniement de manière à accroître le nombre des cadres moyens et à renforcer leurs responsabilités.

Le SSRTE, une bonne pratique en pleine expansion au sein du secteur du cacao

Élaboré par ICI, le Système de suivi et de remédiation du travail des enfants (SSRTE) est une approche humaine et transparente. Il vise à détecter et à lutter contre le travail des enfants dans la filière de production du cacao en proposant des solutions adaptées aux enfants victimes de travail dangereux et à leurs familles.

En 2017 :

- ICI a aidé à mettre directement en œuvre les projets SSRTE avec 6 entreprises ;
- ICI a entamé le renforcement des capacités internes de Barry Callebaut et de Cargill pour l'application et la

généralisation du système dans leur chaîne de valeur ;

- Tony's Chocolonely a intégré le SSRTE dans son modèle d'entreprise responsable ;
- Au terme d'une phase pilote réussie en Côte d'Ivoire, Nestlé a étendu ses activités SSRTE au Ghana ;
- ICI a également conseillé d'autres entreprises membres sur des façons de concevoir le SSRTE et a continué à tirer parti des enseignements des acteurs de secteurs agricoles pour définir des pratiques efficaces.



► Un contact étroit avec les bénéficiaires : ICI soutient un relais communautaire qui interroge un producteur de cacao



Publication du rapport « Lutter contre le travail des enfants »

En octobre 2017, en partenariat avec ICI, Nestlé a publié le premier compte rendu complet des mesures prises par le groupe pour éliminer le travail des enfants de sa chaîne d'approvisionnement du cacao.

N'hésitant pas à passer en revue toute une série de réalisations et à exposer les difficultés rencontrées, le rapport décrit l'impact et le potentiel du Système de suivi et de remédiation du travail des enfants (SSRTE) élaboré par ICI, un modèle innovant visant à détecter et à lutter contre le travail des enfants dans la filière de production du cacao. Le document présente

également les obstacles à surmonter pour parvenir à transposer le système à plus grande échelle. Selon les premières évaluations, le SSRTE pourrait réduire le travail des enfants de 51% parmi les enfants identifiés sur une période de trois ans.

Conçu par ICI et appliqué à la chaîne d'approvisionnement de Nestlé dès 2012, le SSRTE a permis de mettre au jour des milliers de cas d'enfants victimes ou exposés au risque de travail des enfants. Le fait qu'il soit mis en œuvre au sein des communautés cacaoyères et géré directement par les producteurs donne lieu à un échange

d'informations en toute confiance. Les producteurs sont ainsi encouragés à déclarer lorsque leurs enfants travaillent dans les plantations et sont aidés à trouver des solutions alternatives.

Selon ICI, rendre compte de manière aussi transparente des efforts déployés pour lutter contre le travail des enfants est essentiel car cela permet non seulement de sensibiliser de manière concrète à la question et de faire connaître les mesures engagées mais aussi d'alimenter le processus d'apprentissage collectif indispensable à l'adoption généralisée de bonnes pratiques.

Ghana : formation de journalistes et organisation de réunions informelles à l'intention des médias et des communautés cacaoyères

En collaboration avec l'Association des journalistes du Ghana, ICI a formé 39 correspondants locaux, régionaux et nationaux et rédacteurs de sociétés de presse provenant de régions productrices de cacao et d'Accra.

Cette formation visait à mieux faire connaître le travail des enfants et à analyser le rôle joué par les médias comme parties prenantes et acteurs du changement. Après l'atelier, les participants affichaient une augmentation des connaissances de plus de 70% qui leurs permettent d'alimenter le débat. Par la suite, un plus grand nombre de reportages précis sur le sujet ont été diffusés.

Dans ce même souci de sensibilisation des médias, ICI a organisé trois réunions

informelles baptisées « talk shops ». Ces tribunes ont permis à la presse de dialoguer avec les membres de communautés soutenues par ICI et de découvrir leur cheminement vers une meilleure protection des enfants. Chaque communauté a présenté ses résultats, les difficultés rencontrées et les processus de changement. Puis, les deux groupes ont évalué les progrès accomplis. Ces réunions ont eu un impact sur les journalistes et un groupe a été créé en vue de faciliter les reportages sur le travail des enfants. Des membres de communautés cacaoyères ont été invités à intervenir lors d'émissions du matin, ce qui leur a permis de mieux faire connaître les mesures prises en faveur de la protection de l'enfance.



► Organisation de « talk shops » au Ghana dans le but de favoriser un dialogue direct entre les journalistes et les communautés

Projet ECLIC : changer le quotidien des communautés cacaoyères

Financé par le Département du travail des États-Unis, le projet ECLIC (Élimination du travail des enfants dans la cacaoculture) s'est poursuivi dans 50 communautés cacaoyères de Côte d'Ivoire par l'élaboration et la mise en œuvre d'activités de développement et de protection de l'enfance.

En collaboration avec les autorités locales et les habitants, le projet a fait d'énormes progrès dans sa réalisation.

En 2017, le projet ECLIC a contribué à :

- la construction ou la rénovation de 93 salles de classe
- la formation de 50 enseignants spécialisés en alphabétisation
- la dispense de cours d'alphabétisation à 600 personnes
- l'installation de 43 malles de livres dans des écoles ECLIC
- la mobilisation et la formation de 50 Comités de protection de l'enfance
- l'élaboration et la validation par les autorités de 35 Plans d'action communautaire
- le règlement des frais de scolarité de 148 enfants vulnérables
- la formation d'enseignants de 13 classes passerelles et leur équipement en matériel pédagogique
- la distribution de 2043 kits scolaires aux enfants victimes ou exposés au risque de travail des enfants
- la création de 60 groupes d'épargne et de crédit
- la formation de 50 agents spécialisés en Activités génératrices de revenus
- la formation professionnelle de 450 enfants vulnérables



► Le projet ECLIC vise à promouvoir l'éducation et la protection des enfants en Côte d'Ivoire

Faire de l'intérêt de l'enfant une priorité

En 2017, ICI a adopté sa politique de protection de l'enfance. Elle garantit et promeut un environnement sécurisant pour les enfants au cours des activités de la Fondation.

Organisation résolue à faire de l'enfant une priorité, ICI doit établir des actions précises pour prévenir et sanctionner toute infraction aux dispositions relatives à la protection de l'enfance. Élaborée avec Save the Children, membre de ICI, cette politique énonce des directives précises à l'intention des employés, des bénévoles, des partenaires et de toute personne collaborant avec ICI sur le comportement attendu d'eux et sur leurs obligations morales et juridiques. Selon cette politique, le principe de tolérance zéro s'appliquera sur toutes formes de négligence, de maltraitance et d'exploitation des enfants. Elle comprend également le Code de conduite général ICI sur la protection des enfants et les relations contractuelles de la Fondation avec ses collaborateurs, ses partenaires et ses prestataires de services. Dans un premier temps, une formation sur la protection de l'enfance a été dispensée au personnel en 2017, l'objectif étant de promouvoir les principes relatifs à la protection de l'enfance auprès des parties prenantes dès 2018.



► La politique ICI relative à la protection de l'enfance vise à instaurer une protection accrue des enfants

UTZ / Rainforest Alliance devient le premier partenaire contributeur à but non lucratif de ICI

En 2017, UTZ (récemment rebaptisée Rainforest Alliance suite à une fusion avec l'organisation du même nom) est devenue la première organisation à s'allier à ICI en tant que partenaire contributeur à but non lucratif.

Élaboré par ICI, le SS RTE a servi de point de référence pour élaborer une nouvelle série de pratiques commerciales responsables que la certification UTZ s'emploie à promouvoir. Grâce à la collaboration entre les deux organisations entamée en 2014, le principe de suivi et de remédiation du travail des enfants a été intégré dans le dernier Code de conduite d'UTZ et dans ses documents d'orientation à l'intention des producteurs.

Dans le cadre de ce nouveau partenariat, les deux organisations poursuivront leurs efforts afin de faire du modèle optimisé d'UTZ un catalyseur pour le déploiement durable et à grande échelle de bonnes pratiques, de sorte que la certification contribue à la diffusion des bonnes pratiques relatives à la protection de l'enfance et à la réduction du travail des enfants.

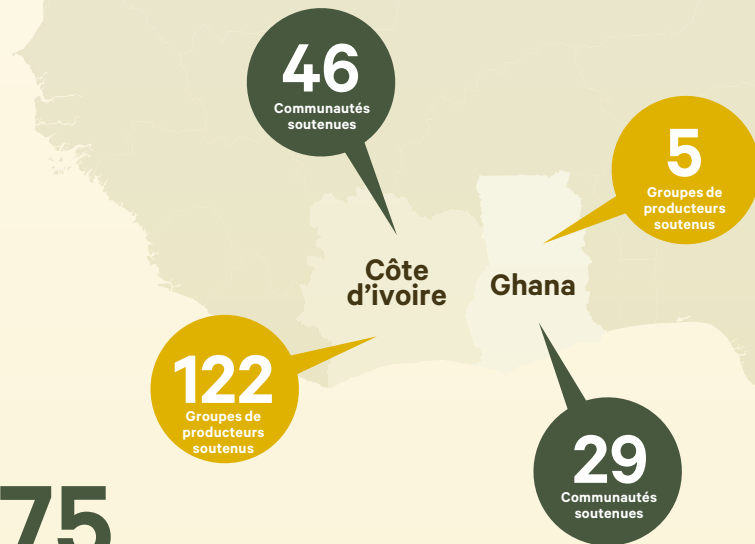




join

Solidité des communautés, vigilance des chaînes d'approvisionnement

En 2017, ICI a connu une nouvelle année de forte croissance. La Fondation a poursuivi ses actions de développement dans 75 communautés au titre de son Programme de base et a élargi la portée du SSRTE.



127
groupes de producteurs
aidés au titre du
SSRTE de ICI

90 826
familles de producteurs de
cacao touchées par le SSRTE
de ICI, dont 125 431 enfants

14 986
enfants victimes de travail des
enfants recensés (soit 17% de
l'ensemble des enfants suivis en
données cumulés depuis 2012)

75
communautés
soutenues par le biais
d'activités ICI

127 299
bénéficiaires des actions de
développement communautaire
au titre du Programme ICI

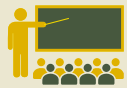
Dont
63 886
enfants

416
actions de développement
communautaire (soit une
moyenne de 5,5 par
communauté)

Création de Comités de
protection de l'enfance dans
toutes les communautés

► Actions de développement communautaire axées sur les enfants menées dans 75 communautés soutenues par ICI

Actions d'éducation



46

Salles de classe construites ou rénovées



12

Bâtiments scolaires temporaires (apatams) construits



8

Construction / réhabilitation des cantines scolaires



8

Logements construits pour les enseignants



440

Tables-bancs fournis



26

Nouveaux enseignants recrutés (tous fonctionnaires)



37

Comités de gestion scolaire créés comptant 157 membres au total



173

Kits scolaires remis à des élèves au Ghana



93

Enfants bénéficiant de classes passerelles



89

Enfants bénéficiant d'une formation professionnelle

3 949 Nouveaux élèves inscrits à l'école

Autres actions de développement communautaire



2 984

Ménages bénéficiant d'Activités génératrices de revenus



17

Groupes de femmes créés



48

Clubs de protection de l'enfance créés



14

Groupes de services communautaires créés



784

Actes de naissance remis en Côte d'Ivoire



16

Points d'eau construits



10

Latrines construites



8

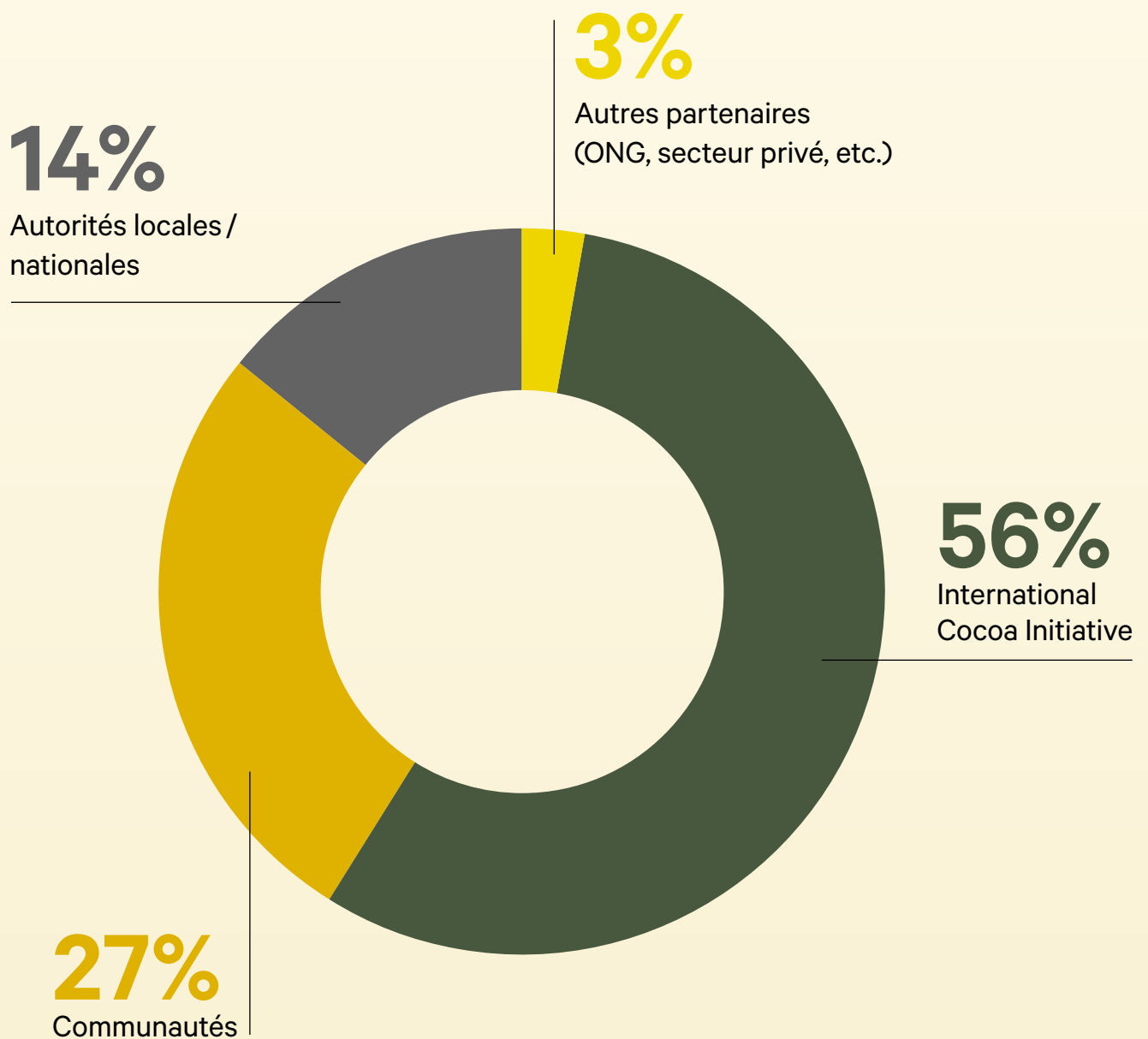
Routes réhabilitées

36 566

Membres de communautés et producteurs sensibilisés à l'aide des outils élaborés par ICI

► Sources de financement

(En espèces ou en nature, par source)



► Système de suivi et de remédiation du travail des enfants (SSRTE)

ICI a mis en œuvre des projets SSRTE avec 6 entreprises en Côte d'Ivoire et au Ghana. Au total, 127 groupes de producteurs/coopératives étaient concernés fin 2017. Les résultats suivants ont été enregistrés :

14 986

Enfants victimes de travail des enfants on été recensés, (soit **17% de l'ensemble des enfants suivis** en données cumulés depuis 2012)

15 093

Personnes directement touchées par des **actions de remédiation**, dont au moins **10 110 enfants**

2 453

Acteurs de la chaîne d'approvisionnement formés

Travaux dangereux réalisés par des enfants travailleurs identifiés

(sur la base de données cumulées jusqu'en mars 2018)

Côte d'Ivoire (122 coopératives)



88%

Port de lourdes charges



16%

Brûlage de champs



15%

Manipulation de produits chimiques



10%

Abattage d'arbres

Ghana (5 groupes de producteurs)



56%

Maniement d'outils tranchants



43%

Port de chaussures / vêtements de protection non adaptés



31%

Port de lourdes charges



31%

Utilisation de pesticides

► Effectifs 2016-2017



Employés sur le terrain

2016	76
2017	144

+89,5%

Effectif total

2016	87
2017	157

+80,5%



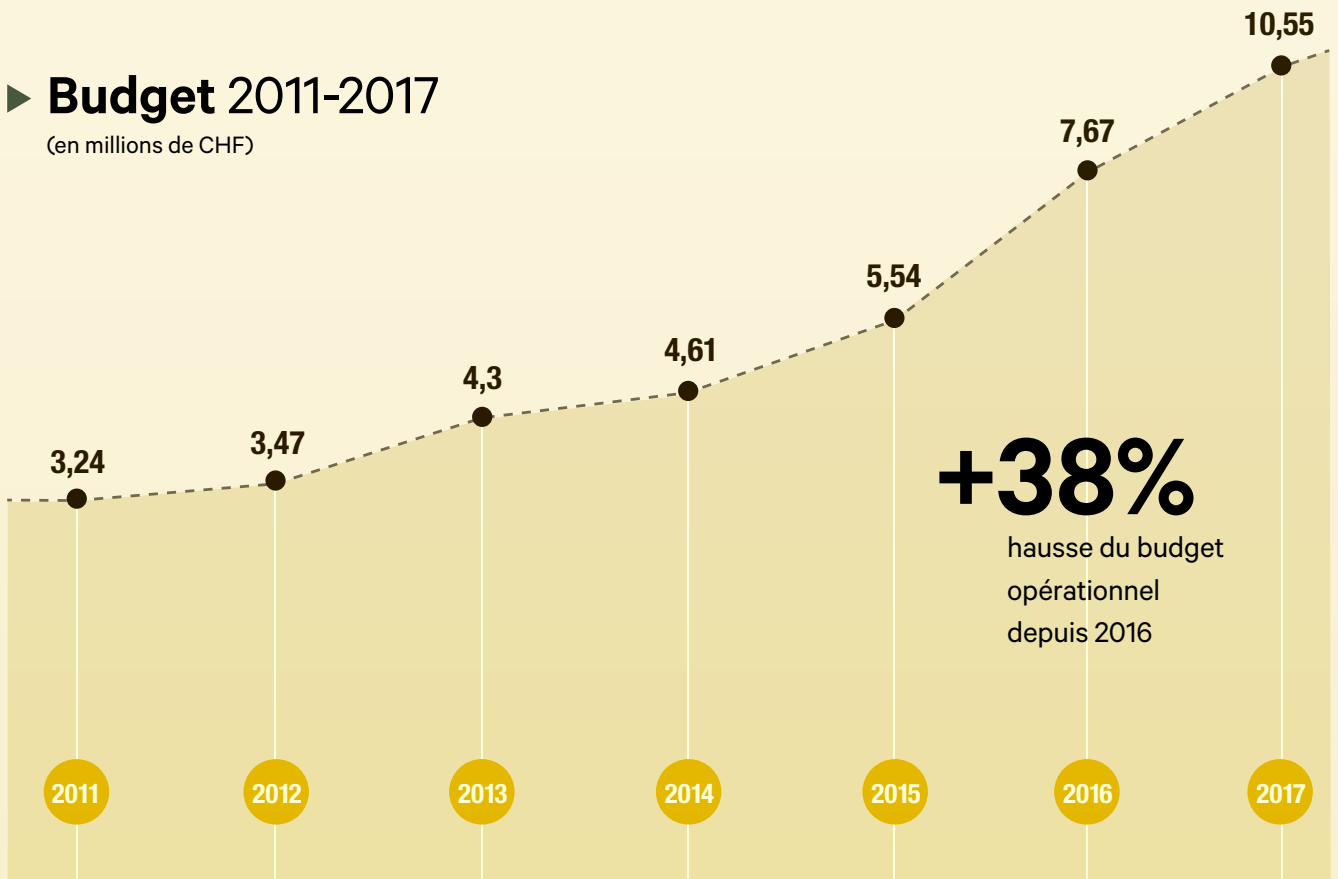
Employés au siège

2016	11
2017	13

+18%

► Budget 2011-2017

(en millions de CHF)



– Les mesures directement mises en œuvre à ce jour ont une incidence supérieure de 121 % aux prévisions, avec quelque 188 000 enfants bénéficiant d’une meilleure protection depuis 2015 –

Nick Weatherill





foire



ICI favorise le savoir afin de relever le défi complexe et urgent de la durabilité

par Nick Weatherill

« L'innovation et le renforcement des capacités seront essentiels pour combler le fossé actuel entre ce qui doit être entrepris et les moyens disponibles pour y parvenir. »

Les efforts déployés par le secteur cacao pour lutter contre le travail des enfants s'intensifient. En 2017, pour la deuxième année consécutive, ICI a affiché une croissance de 40%, les industries continuant d'appliquer et de diffuser les bonnes pratiques recensées par la Fondation.

Au cours du dernier trimestre, nous avons étudié l'état d'avancement de notre stratégie. Il est apparu que les mesures mises en œuvre à ce jour avaient une incidence supérieure de 121% aux prévisions, avec quelque 188 000 enfants bénéficiant d'une meilleure protection depuis 2015. Ce résultat témoigne de l'engagement de l'équipe de ICI, qui continue de s'agrandir. Cependant, vu les 2,1 millions d'enfants victimes du travail des enfants au Ghana et en Côte d'Ivoire, ce n'est qu'un petit pas dans la bonne direction. C'est pourquoi, dans le cadre de cette stratégie révisée, nous concentrerons nos efforts sur le défi que constitue la transposition de notre approche à grande échelle ainsi que sur notre rôle de catalyseur et d'acteur de la transformation de la chaîne d'approvisionnement.

L'innovation occupera une place centrale dans cette indispensable extension. Il conviendra de faire évoluer le Système de suivi et de remédiation du travail des enfants (SSRTE) pour qu'il soit plus facilement et plus durablement intégré aux chaînes d'approvisionnement et dans les communautés, son rapport coût/efficacité jouant un rôle déterminant. La collaboration et le renforcement des capacités d'autres acteurs seront essentiels

pour combler le fossé entre ce qui doit être entrepris et les moyens disponibles pour y parvenir. Parallèlement, faire preuve de transparence dans la publication des résultats sera indispensable pour maintenir un niveau d'exigence élevé, appliquer des règles équitables et alimenter le processus d'apprentissage collectif auprès des acteurs des secteurs public, privé et à but non lucratif, pour définir, affiner et diffuser les bonnes pratiques.

Je suis plein d'enthousiasme et ravi que la nouvelle Stratégie de ICI fasse de la Fondation une source de connaissances et de compétences. De tous les témoignages forts que j'ai entendus en 2017, c'est un entretien avec un adolescent de 16 ans, Guillaume Kouamé Koffi, qui m'a le plus touché. ICI l'a aidé à reprendre sa scolarité dans une « classe passerelle ». « Aujourd'hui, je porte un uniforme kaki », déclare-t-il avec fierté et sérieux révélant ainsi le dépit éprouvé pendant de longues années en regardant de loin ses camarades sur le chemin de l'école. Le message à retenir de ce témoignage: Il n'est jamais trop tard et il n'y a pas d'âge pour apprendre. Je suis fier de voir ICI favoriser le savoir dans le secteur du cacao, afin de relever un des défis les plus complexes et les plus urgents concernant la durabilité.



Une expertise unique et une collaboration mondiale : les atouts de la Fondation ICI pour l'industrie et la société civile



Mil Niepold
Experte indépendante

Le secteur du cacao et les producteurs se heurtent depuis des décennies à des défis de taille et l'ensemble de la filière se mobilise pour trouver des solutions. Aujourd'hui cependant, les effets négatifs de la détérioration de l'environnement (sécheresses, déforestation, etc.) sapent rapidement les avancées en matière de droits de l'homme et de sécurité humaine, ce qui a une incidence directe sur la protection de l'enfance.

L'approche pluriacteurs de la Fondation, qui s'appuie sur la mine d'expériences et de compétences éprouvées de tous ses membres, est l'atout le plus important dont nous disposons pour aider les communautés à persévérer dans la protection des enfants et de leurs droits à une époque marquée par une diversité de menaces sans précédent. Si nous sommes extrêmement fiers des progrès réalisés ces dix dernières années, nous restons néanmoins parfaitement conscients de la difficulté croissante à les porter à plus grande échelle et à renforcer l'autonomie aux niveaux local et national. En ce qui concerne l'avenir, nous croyons plus que jamais dans la force et l'utilité de la collaboration et du partage des responsabilités, et dans l'utilité du point de vue unique qu'apportent les membres de la société civile à notre organisation dans la recherche de solutions globales pour lutter contre le travail des enfants dans le secteur cacao.



Jeff Morgan
Mars Global Chocolate

À la question de savoir en quoi les activités de ICI sont essentielles pour les membres de l'industrie, deux grands arguments me viennent à l'esprit. Ils permettent de mieux comprendre pourquoi l'industrie du cacao et du chocolat apporte son appui à la Fondation.

Premièrement, ICI jouit de compétences hors du commun dans le domaine de la protection de l'enfance dans la cacaoculture. Depuis sa création, la Fondation s'est donnée pour principe d'avoir une expérience directe de la recherche et de la mise en œuvre de solutions pour remédier au travail des enfants; cette résolution est allée de pair avec de nombreux travaux de recherche sur le terrain, ce qui a permis à ICI d'accumuler une somme de connaissances considérable en la matière.

Deuxièmement, la Fondation a conscience que cette expertise ne sera d'aucune utilité si elle n'est pas partagée. En tant que plateforme de collaboration et groupe de réflexion, ICI joue un rôle fédérateur et renforce la détermination à résoudre un problème complexe – par-delà-même le cercle restreint de ses membres et partenaires. Fortes de la contribution des multiples parties prenantes qui composent son Conseil de Fondation et de la participation d'autres acteurs et secteurs, les activités de ICI reflètent une expertise globale et des meilleures pratiques.

En contribuant aux travaux de la Fondation, les membres de ICI provenant de l'industrie du cacao tirent profit de ce précieux savoir-faire et de cette capacité de mobilisation. Nous avons tout à y gagner, et je ne saurais qu'encourager d'autres entreprises à nous rejoindre.

Une année de partenariat en Côte d'Ivoire et au Ghana



Euphrasie Aka
Coordinatrice nationale,
Côte d'Ivoire

« Tout au long de l'année, nous avons œuvré à l'élaboration et à l'adoption d'un dispositif intégré de collaboration public-privé sur le suivi du travail des enfants. »

En 2017, nous avons considérablement renforcé nos interventions auprès des communautés vulnérables et notre collaboration avec le Gouvernement ivoirien.

Tout au long de l'année, nous avons aussi œuvré à l'élaboration et à l'adoption d'un dispositif intégré de collaboration public-privé sur le suivi du travail des enfants qui fasse le lien entre le Système de suivi et de remédiation du travail des enfants (SSRTE) de la Fondation ICI et le Système d'observation et de suivi du travail des enfants en Côte d'Ivoire (SOSTECI) du Gouvernement ivoirien. La mise en adéquation de ces deux systèmes permettra à tous les acteurs de travailler en coopération de manière efficace et transparente.

Nous sommes conscients au sein de la Fondation que l'adoption de bonnes pratiques à l'échelle nationale est un défi qui ne pourra être relevé qu'en collaboration avec tous nos partenaires: gouvernement, industrie du chocolat et du cacao, société civile, consommateurs, acteurs du développement, chefs de communautés et producteurs.

À l'horizon 2018, nous nous réjouissons de mettre en œuvre à plus grande échelle le dispositif intégré de collaboration public-privé sur le suivi du travail des enfants en Côte d'Ivoire de sorte que nos activités aient un impact encore plus important sur le quotidien des communautés cacaoyères du pays.

TEMPS FORTS DE L'ANNÉE

- Participation de ICI à la Conférence des Premières Dames de l'Afrique de l'Ouest et du Sahel sur la lutte contre le travail des enfants et l'autonomisation des femmes.
- Conclusion d'un partenariat entre ICI et l'ambassade de Suisse pour la construction de cantines scolaires dans deux communautés cacaoyères.
- Participation de la Fondation à la 4ème édition du Salon international de l'agriculture et des ressources animales (SARA), lequel fait figure de référence en Afrique subsaharienne. De nombreux chercheurs, professionnels du secteur agricole, enfants, élèves, étudiants, enseignants et de fonctionnaires se sont rendus sur le stand de ICI, soit quelque 500 personnes au total.



Mike Arthur
Coordinateur national,
Ghana

« En 2018, nous nous réjouissons à l'idée de prolonger cette dynamique et de maintenir un dialogue ouvert avec le Gouvernement ghanéen. »

En ma qualité de Coordinateur national, je travaille en étroite collaboration avec les membres de communautés et les producteurs de cacao, les autorités nationales, les acteurs de l'industrie et d'autres partenaires du Ghana pour favoriser la protection des enfants dans les zones de cacaoculture du pays.

En 2017, nous nous sommes associés à diverses institutions nationales, comme le Ministère de l'emploi et des relations de travail ou le Ministère de la promotion de la femme, de l'enfance et de la famille, pour les aider à mettre en œuvre des mesures et des interventions appropriées. Surtout, nous avons aidé le Comité directeur

national en charge des questions liées au travail des enfants à mettre en place une mission hautement stratégique dans un certain nombre de zones cacaoyères, de pêche et d'exploitation minière, dans l'objectif d'étudier la pertinence et l'incidence des activités en cours. Dans le cadre de cette mission, des échanges ont eu lieu avec les chefs et membres des communautés ainsi qu'avec les autorités locales afin d'établir si les différentes parties prenantes au niveau des communautés et du district étaient disposées à poursuivre sur la lancée et à consolider les résultats obtenus au titre d'une première série de mesures.

Les communautés ont été encouragées à se montrer proactives et à faire preuve d'autonomie dans l'élaboration et la mise en place de mesures visant à prévenir le travail des enfants. Les membres des communautés ont également pu rencontrer des journalistes lors de trois réunions informelles baptisées « Talk Shops ». Ils ont discuté de leurs réussites et de leurs échecs, et échangé sur les enseignements tirés de leur expérience et sur les dispositions prises pour pérenniser les premiers résultats obtenus.

En 2018, nous nous réjouissons à l'idée de prolonger cette dynamique et de maintenir un dialogue ouvert avec le Gouvernement ghanéen et les communautés cacaoyères de sorte que le bien-être des enfants devienne une priorité.

TEMPS FORTS DE L'ANNÉE

- **Soutien financier apporté par ICI au Ministère de l'emploi et des relations de travail et au Ministère de la promotion de la femme, de l'enfance et de la famille dans la mise en place de la Journée mondiale contre le travail des enfants et de la Journée mondiale de la dignité des victimes de la traite d'êtres humains des Nations Unies.**
- **Mise à profit des outils de formation de ICI pour former 39 journalistes à Koforidua, Assin Fosu et Wiawso.**
- **Aide apportée par ICI au Gouvernement ghanéen dans l'examen du Plan d'action national sur les pires formes de travail des enfants et appui au lancement de la deuxième étape de sa mise en œuvre (NPA2).**





– Aider les communautés à se développer et à protéger leurs enfants est une passion pour moi. Dans les communautés cacaoyères rurales éloignées de Côte d’Ivoire, il est difficile pour nos enfants d’être informés de leurs droits, et il est difficile pour les parents de connaître les droits de leurs enfants –

Pierre-Paul Eba Brou Yao, Agent technique

Aider les communautés à protéger leurs enfants

Les collaborateurs de ICI sur le terrain sont en première ligne des activités déployées par la Fondation. Ils veillent à ce que les familles de producteurs et les habitants soient conscients des risques liés au travail des enfants et les aident à mettre en œuvre les Plans d'action communautaire.



Pierre-Paul Eba Brou Yao
Agent technique de ICI
Côte d'Ivoire

Je m'appelle Pierre-Paul Eba Brou Yao et je travaille comme Agent technique pour ICI. Je mène des activités dans le cadre de plusieurs projets, dont le Programme de la Fondation et le Système de suivi du et de remédiation du travail des enfants (SSRTE). Je suis basé à Méagui.

Aider les communautés à se développer et à protéger leurs enfants est une passion pour moi. Dans les communautés cacaoyères rurales éloignées de Côte d'Ivoire, il est difficile pour nos enfants d'être informés de leurs droits, et il est difficile pour les parents de connaître les droits de leurs enfants. Les chefs et les leaders communautaires ont également besoin d'être sensibilisés, parce que toutes ces personnes ne connaissent pas toujours les différentes lois qui traitent du travail autorisé ou interdit aux enfants.

Le SSRTE est mis en œuvre avec l'appui des Relais communautaires (RC) et des Agents de suivi et de remédiation (ASR). Il m'incombe de les superviser et de veiller à ce que ceux qui sont choisis pour travailler dans les communautés et les coopératives respectent les procédures en matière de collecte de données et de sensibilisation. C'est très important parce

que si un producteur ou un membre de la communauté est mal informé, il peut continuer à faire travailler ses enfants dans les plantations et à les mettre en danger. Lorsqu'ils sont bien formés, ils comprennent que la place de l'enfant est à l'école et non dans les plantations. Nous essayons aussi de les rassurer en leur disant que nous sommes là pour les aider et non pour les punir. Si un RC ou un ASR trouve un enfant se livrant à un travail dangereux, nous essayons de trouver des moyens efficaces de résoudre au plus vite ce problème ensemble.

Ma plus belle réussite en tant qu'AT a eu lieu dans une communauté du nom de Tagba. Lors d'entretiens avec un chef de famille, nous avons découvert qu'il avait chassé deux de ses enfants de la maison parce qu'ils refusaient de travailler dans les champs. Ils voulaient aller à l'école. Après l'avoir informé de l'importance de l'école, nous lui avons dit que nous reviendrions pour voir comment la situation évoluait et vérifier si les enfants étaient de retour à la maison. Effectivement, les enfants étaient retournés chez eux et à l'école. Le chef de famille nous a promis qu'il continuerait à veiller sur ses enfants. Et il a tenu parole.

« Nous essayons aussi de rassurer les membres des communautés en leur disant que nous sommes là pour les aider et non pour les punir. »





Anthony Kweku
Adjoint au développement
communautaire
ICI Ghana

« Je constate que les communautés prennent de plus en plus d'initiatives par elles-mêmes pour protéger les enfants, sans attendre que les autorités locales ou moi-même leur fassions des propositions. »

Je m'appelle Anthony Kweku. Je suis Adjoint au développement communautaire et je travaille dans la municipalité de New Juaben North. J'ai rejoint ICI en 2016 et j'interviens désormais dans huit communautés. Mon rôle est d'aider les habitants à élaborer leurs Plans d'action communautaire pour lutter contre le travail des enfants et assurer leur protection.

Mon travail consiste à maintenir un dialogue continu avec les communautés, à les informer et à les aider à déceler des cas de travail des enfants. En tant qu'adjoint au développement communautaire, j'entretiens des échanges quotidiens avec les gens. Il est arrivé quelque chose il n'y a pas très longtemps: j'abordais régulièrement la question du travail dangereux des enfants avec une habitante de Worapong, Mme Vaida Jampon. Elle demandait souvent à ses enfants de porter de lourdes charges, sans avoir conscience que cela nuisait à leur développement. Après plusieurs échanges entre nous, elle a décidé d'arrêter. Désormais, elle sait qu'on peut seulement demander à un enfant de porter un poids adapté à son âge. C'est un exemple type de mon action auprès des communautés.

Je collabore aussi avec les autorités locales pour favoriser et orienter la mise en œuvre du Plan d'action communautaire. En règle générale, les habitants élaborent leur plan d'action, puis le Comité de protection de l'enfance le remet aux autorités locales afin qu'il soit intégré dans le Plan d'action municipal. Ce qui me fait plaisir, c'est de constater que les communautés prennent de plus en plus d'initiatives par elles-mêmes pour protéger les enfants, sans attendre que les autorités locales ou moi-même leur fassions des propositions. Elles savent qu'une approche globale est indispensable pour faire reculer le travail des enfants. Je peux également affirmer avec certitude que depuis la mise en place d'activités génératrices de revenus, certaines femmes ont effectivement connu une hausse de leurs revenus, ce dont je suis très heureux. Elles utilisent une partie de ces recettes pour diversifier les produits cultivés, ce qui les aide à accroître le revenu du ménage.







Taco Terheiden

Directeur de la division Cacao durable,
Cargill Cocoa & Chocolate

« Cargill a adhéré à la Fondation ICI dès sa création. Ces dernières années, nous avons poursuivi notre collaboration en dotant notre chaîne d'approvisionnement d'un Système de suivi et de remédiation du travail des enfants. Tout au long du processus de mise en place et d'expansion, nous avons pu compter sur le soutien et le savoir-faire de ICI. La Fondation joue un rôle crucial dans le sens où elle rassemble et fait le lien entre le secteur privé, les pouvoirs publics et d'autres partenaires de manière à mieux informer et à faire en sorte que chaque partie prenante apporte sa contribution et son appui. L'organisation a énormément contribué à l'élaboration de mécanismes innovants et efficaces de lutte contre les pires formes de travail des enfants en mettant en place un programme de formation dans le secteur du cacao et en proposant aux entreprises des outils pratiques à tester, adapter et intégrer dans leurs activités d'approvisionnement. »



Hawa Yakuba

Agricultrice de la communauté
de Yaw Boadi, Ghana

« Je fais partie d'un groupe à l'origine d'Activités génératrices de revenus (AGR). Auparavant, je cultivais du riz, mais ma production était très faible. Ma plus grosse récolte aura été d'un sac de riz. On cultivait aussi d'autres denrées comme le manioc ou la banane plantain pour les vendre, mais on en tirait très peu d'argent, surtout en haute saison. En tant que membre du groupe sur les AGR, j'ai suivi une formation sur les bonnes pratiques agronomiques dans la riziculture. Nous avons aussi reçu de l'aide sous forme de plants de riz et d'outils pour démarrer notre activité. Pour la première fois de ma vie, j'ai pu récolter six sacs de riz. Je mettrai le produit de la vente de cette récolte au profit de l'éducation de mes enfants et de ma parcelle. »

En tant que plateforme pluriacteurs, la Fondation ICI travaille en collaboration avec de multiples partenaires à tous les niveaux. Qu'ils appartiennent à l'industrie, à la société civile ou à des communautés cacaoyères, leur point de vue est important à nos yeux.



Mark Owuso

École primaire anglicane de Jumapo,
Ghana

« Avant de faire partie du Club de protection de l'enfance créé par ICI, je travaillais avec ma famille. Lors de ma première séance au Club, on nous a formés aux droits de l'enfant et par la suite, nous avons organisé une pièce de théâtre sur ce thème à l'intention de toute la communauté. Depuis, mes parents sont plus respectueux de mes droits et en échange, je m'efforce de me montrer responsable. »



Han de Groot

Directeur exécutif,
Rainforest Alliance

« Depuis de nombreuses années, ICI fait partie des partenaires de poids d'UTZ et nous sommes très fiers de devenir le premier partenaire contributeur à but non lucratif de la Fondation. Nous avons le sentiment qu'en tant que membre de la structure exceptionnelle constituée par la Fondation ICI, nous œuvrons encore plus activement à l'amélioration du quotidien des communautés cacaoyères en général et des enfants en particulier. »



Sabine Eyobouadé Ademola

Directrice de l'école maternelle
de Gogokro, Côte d'Ivoire

« Je m'appelle Sabine Eyobouadé Ademola et je suis Directrice de l'école maternelle de Gogokro. J'ai un effectif de 22 élèves de 3 à 5 ans. À la maternelle, c'est un peu difficile de travailler, parce que les enfants sont encore tout petits. Mais l'amour du travail fait que nous y arrivons. Au départ, les enfants ne parlaient pas le français. Peu à peu, avec de la patience, ils sont arrivés à s'exprimer.

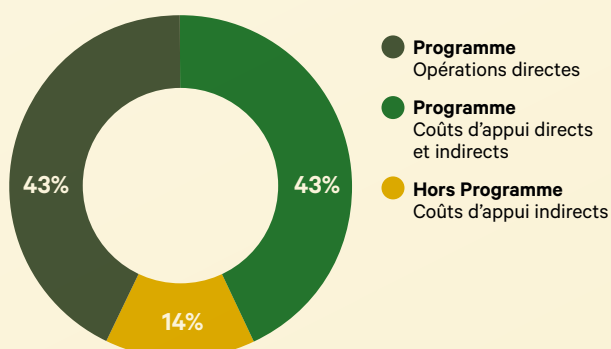
ICI nous a remis les clés d'une nouvelle classe maternelle, d'un logement de directrice et de toilettes. C'est une grande joie. En tant qu'enseignante, lorsqu'on n'a pas de logement où se reposer c'est un peu difficile. Quand on construit une école, on fait des enfants les personnalités de demain. Les toilettes bâties pour les élèves et les enseignants ont elles aussi une grande importance. Voyez vous-même: le village ne dispose pas de toilettes. C'est un énorme cadeau pour nous. »

États financiers 2017

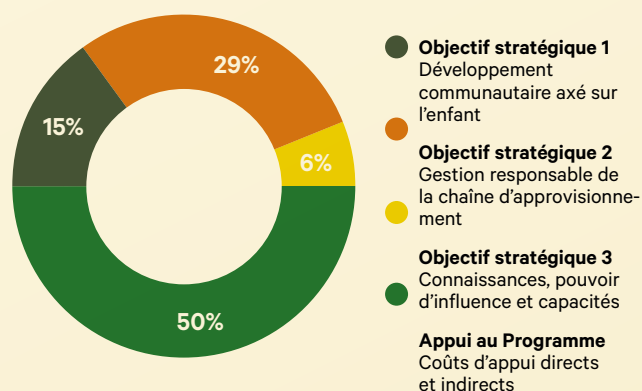
en CHF

Revenus	10 553 060
Dépenses	
Programme (opérations directes)	4 528 552
Objectif stratégique 1: Développement communautaire axé sur l'enfant	1 383 284
Objectif stratégique 2: Gestion responsable de la chaîne d'approvisionnement	2 584 672
Objectif stratégique 3: Connaissances, pouvoir d'influence et capacités	560 596
Programme (coûts d'appui directs et indirects)	4 532 137
Coûts d'appui directs	
Personnel, frais de bureau, administration et logistique	3 613 281
Coûts d'appui indirects	
Personnel	854 043
Déplacements à l'étranger	64 812
Coûts d'appui indirects hors Programme	1 487 745
Personnel	931 252
Frais de bureau, administration et logistique	413 859
Déplacements à l'étranger	70 672
Communication	71 963
Total des dépenses	10 548 434
Résultat avant charges et produits hors exploitation	4 626
Solde des divers produits et charges hors exploitation	278
Montant net des réserves utilisées	39 848
Excédent des revenus par rapport aux dépenses	44 752

Total des dépenses



Dépenses liées au programme



Membres actuels du Conseil de Fondation, partenaires contributeurs et autres donateurs

Le Conseil de la Fondation ICI est composé de membres de l'industrie et de la société civile, qui veillent à la bonne gouvernance, la responsabilisation et l'orientation stratégique de la Fondation. Les activités de la Fondation bénéficient également du généreux soutien financier de partenaires contributeurs du secteur privé et du secteur à but non lucratif.

Membres du Conseil de Fondation et partenaires contributeurs



Autres donateurs



Conseillers du Conseil de Fondation





THE INTERNATIONAL COCOA INITIATIVE (ICI)

www.cocoainitiative.org

SÉCRETARIAT EN SUISSE

Chemin de Balexert 9 | 1219 Châtelaine

Genève | Suisse

Tel.: +41 22 341 47 25

BUREAU NATIONAL EN CÔTE D'IVOIRE

Cocody II Plateaux, 7^e Tranche, Ilot 264, Lot 3244

Abidjan | Côte d'Ivoire

Tel.: +225 22 52 70 97

BUREAU NATIONAL AU GHANA

Home # 5 Mensah Wood Street | East Legon

Accra | Ghana

Tel.: +233 302 99 88 70