

LUTTE CONTRE LE TRAVAIL DES ENFANTS

Boîte à images



International
COCOA
Initiative

LUTTE CONTRE LE TRAVAIL DES ENFANTS

L'International Cocoa Initiative (Fondation ICI) détient les droits d'auteur de la présente publication. Ce document peut être résumé, reproduit, traduit et copié, en partie ou en totalité dans un but de formation et d'information, à des fins non lucratives et pour un usage non commercial, sous réserve d'accord préalable d'ICI. La retranscription fidèle de toute citation contenue dans le présent document est exigée et toute modification du présent document est interdite. La reproduction des textes et figures est autorisée à condition que la source soit clairement indiquée et que l'éditeur ou ICI soit informé.

Conception : Euphrasie GNIGOU Epse AKA, Frédéric AKA

Dessins, Illustrations : Illary Grobri Simplicie.

©2024 International Cocoa Initiative (Fondation ICI). Tous droits réservés.

www.cocoainitiative.org | info@cocoainitiative.org

ICI Secretariat in Switzerland

Chemin de Balxert 9,
1219 Châtelaine | Switzerland
+41 22 341 47 25

ICI National Office in Côte d'Ivoire

Il Plateaux, 7ème Tranche, Lot 3244, Ilot 264, Abidjan-
Cocody | Côte d'Ivoire
+225 27 22 52 70 97

ICI National Office in Ghana

No. 16, Djanie Ashie Street, East-
Legon | Accra | Ghana
+233 302 998 870

LUTTE CONTRE LE TRAVAIL DES ENFANTS

COMMENT UTILISER CETTE BOÎTE À IMAGES ?

COMMENT UTILISER CETTE BOÎTE À IMAGES ?

La présente boîte à images est un outil pratique de formation et de sensibilisation destinée aux formateurs et aux acteurs de terrain pour discuter de la problématique du travail des enfants. Cet outil permet, au moyen d'une série d'images ou de dessins qui représentent des événements locaux, des pratiques sociales tirées du vécu quotidien des communautés, de retracer certains faits relatifs à cette problématique.

Le but est d'offrir aux acteurs des moyens et mécanismes de lutte et de protection des enfants contre ce phénomène.

Les différentes thématiques se complètent en vue d'une compréhension globale de la problématique du travail des enfants. Selon la cible, un choix de thématique spécifique peut s'opérer en vue d'une explication plus détaillée et plus complète se rapportant au sujet.

PROCÉDURES DE SENSIBILISATION COMMUNAUTAIRE OU DE PROXIMITÉ AVEC LA BOÎTE À IMAGES

Le formateur/le facilitateur doit suivre les étapes suivantes pour exécuter les activités de sensibilisation communautaire ou de proximité :

ETAPE 1. PRÉPARER L'INTERVENTION

Préparer la séance avec les leaders communautaires, les leaders d'opinion ou les chefs de ménage sur : la date, l'heure, l'espace (calme, aéré, propice à la discussion de groupe), les cibles à convier (équilibre hommes/femmes, enfants), les besoins en matériels...

ETAPE 1. ACCUEILLIR ET SE PRÉSENTER AUX PARTICIPANTS, À L'AUDITOIRE

- Assurer un accueil chaleureux aux participants ;
- Décliner son identité : nom et prénoms, fonction, rôle dans le dispositif de sensibilisation.

ETAPE 2. ANNONCER LE CONTEXTE ET LES OBJECTIFS DE LA SÉANCE

Exemple : chers parents, nous savons tous que l'avenir repose sur les enfants. On doit les protéger aujourd'hui et leur donner la chance de réussir dans la vie. Mais qu'est-ce qu'on doit faire pour eux ? Et qu'est-ce qu'on ne doit pas faire en tant que parent. Avec des images, on va discuter de... (thème) et ensemble, on va tirer des enseignements.

ETAPE 3. PRÉSENTER LES IMAGES ET DISCUTER

1. Annoncer le thème du jour ;
2. Montrer les images aux participants ;
3. Poser des questions sur une seule image et discuter de sa compréhension avant de passer à une autre image en s'assurant de la même interprétation par tous ;
4. Interroger des volontaires ou désigner des participants pour un partage d'expériences sur les images présentées.

ETAPE 4. TIRER DES ENSEIGNEMENTS DES DISCUSSIONS SUR LES IMAGES

- Désigner des volontaires (hommes, femmes, jeunes, enfants) pour faire une synthèse des discussions et tirer des enseignements sur les images présentées.

ETAPE 5. DONNER UN MESSAGE DE SENSIBILISATION

- Amener les autorités administratives, politiques ou coutumières, les leaders communautaires ou d'opinion, présents, à faire des recommandations fortes aux populations à travers un message clé de sensibilisation.

ETAPE 6. REMERCIER LES PARTICIPANTS

- Remercier les leaders communautaires, les participants conviées ;
- Annoncer la suite des activités de sensibilisation ;
- Détendre l'atmosphère par une ambiance pour préparer le départ des participants en clôturant la séance.

La boîte à images comprend 7 grandes thématiques contenues dans 74 planches :

1. Perception de l'enfant dans les sociétés traditionnelles africaines (page 4 à 7)
2. Notion de l'enfant selon les normes internationales et nationales (page 8 à 9)
3. Droits et devoirs de l'enfant (page 10 à 11)
4. Causes du travail des enfants (page 12 à 13)
5. Concepts clés liés au travail des enfants (page 14 à 69)
6. Conséquences du travail des enfants (page 70 à 71)
7. Bonnes pratiques générales (page 72 à 74)

PERCEPTION DE L'ENFANT DANS LES SOCIÉTÉS TRADITIONNELLES AFRICAINES

Pour une lutte efficace contre le travail des enfants, il est important de comprendre la notion de l'enfant dans les sociétés traditionnelles africaines.

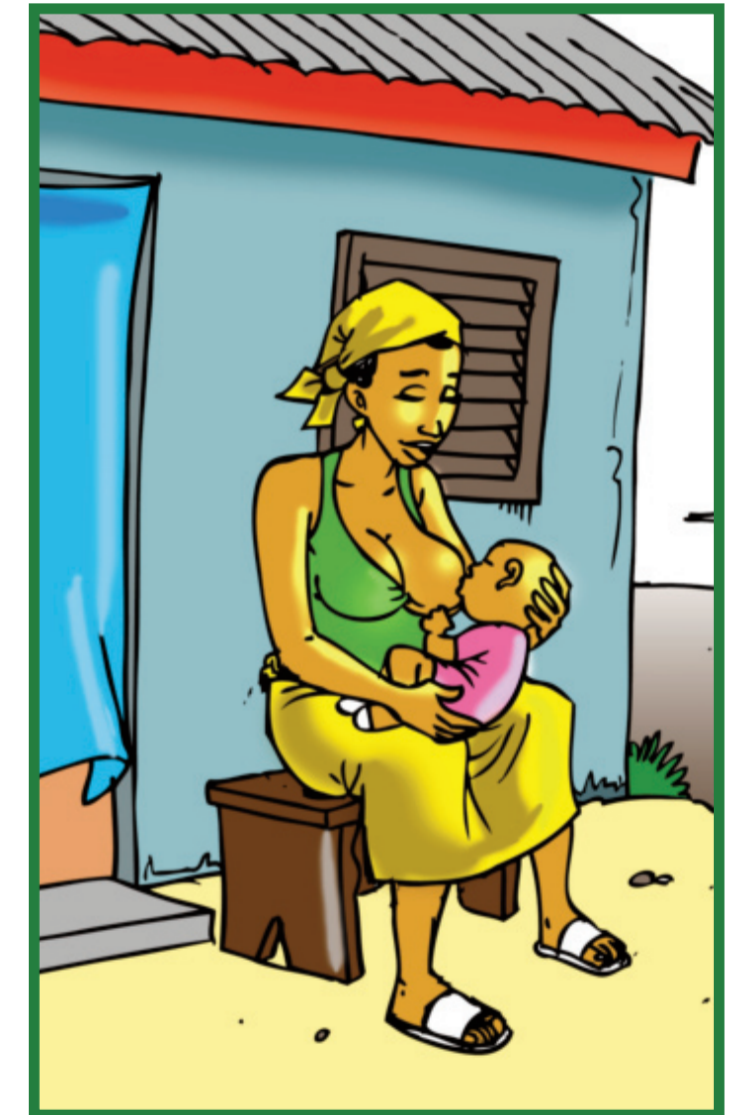
QUESTION

Qui est enfant dans les sociétés traditionnelles africaines ?

La notion d'enfant et sa classification dans les sociétés traditionnelles africaines ne tient pas compte de l'âge biologique stricto sensu mais d'un ensemble de critères physiques et socioculturels :

- La puberté / la morphologie ;
- Les rites initiatiques ;
- Le lien de dépendance économique et/ou sociale...

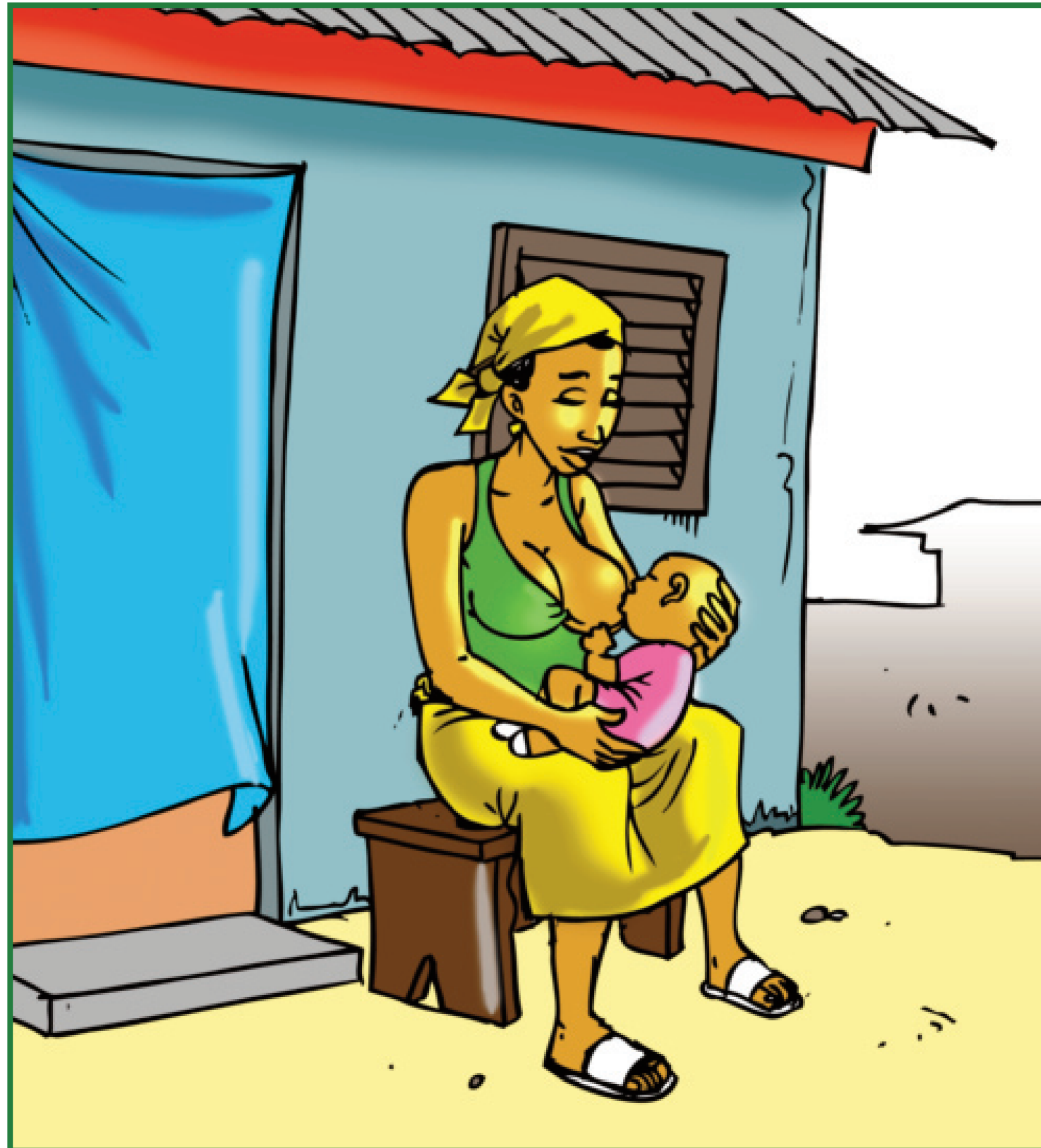
Est enfant celui qui dépend de l'adulte (parents notamment) pour assurer ses besoins primaires (entretien corporel, nutrition, hébergement...)



MESSAGE CLÉ

L'enfant est perçu dans les sociétés traditionnelles africaines en référence aux critères physiques, socioculturels et aux liens de dépendance.

PERCEPTION DE L'ENFANT DANS LES SOCIÉTÉS TRADITIONNELLES AFRICAINES



PERCEPTION DE L'ENFANT DANS LES SOCIÉTÉS TRADITIONNELLES AFRICAINES

QUESTION

A quel moment cesse-t-on d'être enfant dans les sociétés traditionnelles africaines ?

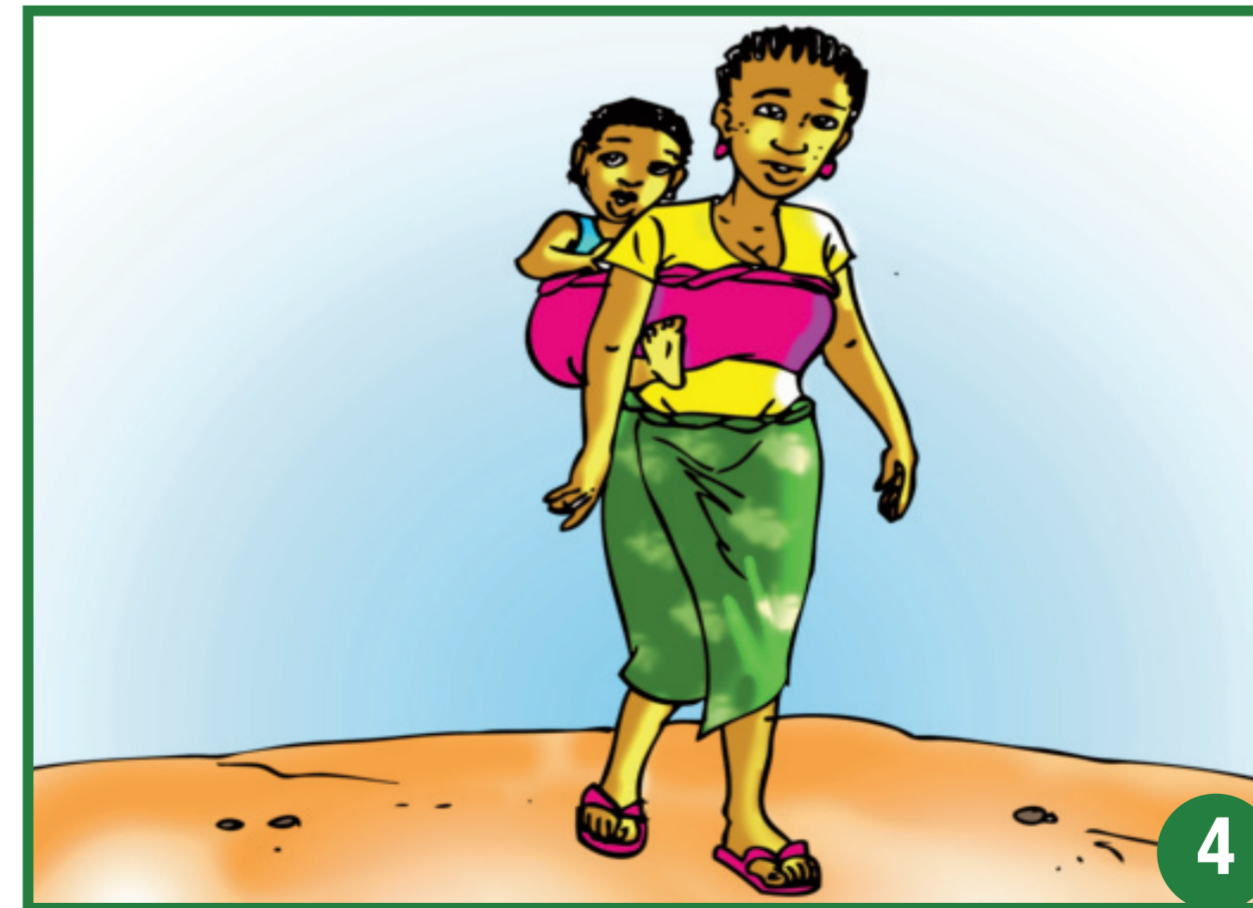
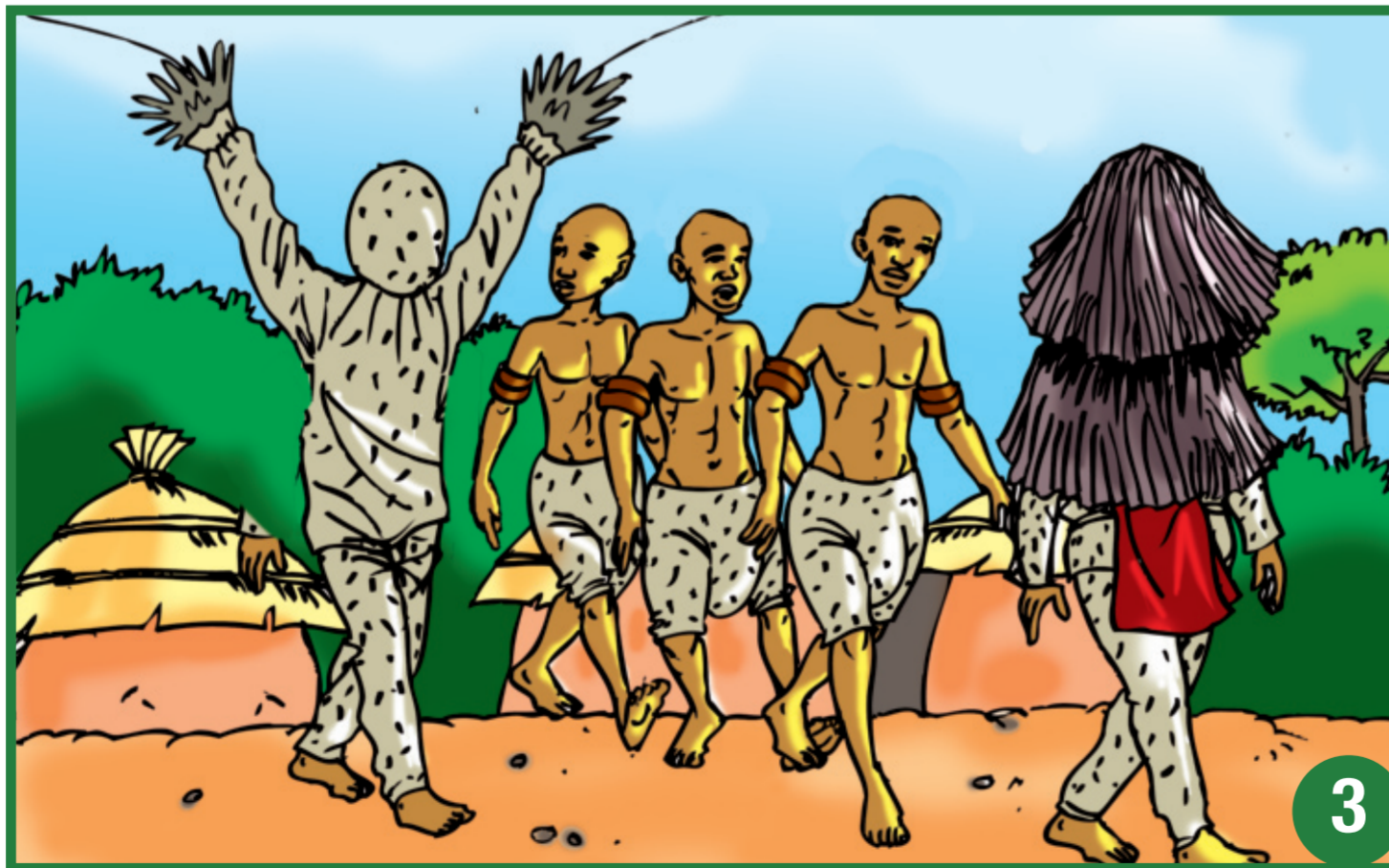


- **N'est plus enfant celui qui a atteint la puberté** (transformation physique, morphologique) et/ou qui a subi les rites initiatiques. C'est une étape du développement physique qui correspond à l'adolescence ;
- **Est adulte celui qui pourvoit seul à ses besoins** et qui ne dépend plus économiquement et socialement des parents (mariage, procréation...).

MESSAGE CLÉ

N'est plus enfant dans les sociétés traditionnelles africaines celui qui a atteint la puberté ou qui pourvoit seul à ses besoins.

PERCEPTION DE L'ENFANT DANS LES SOCIÉTÉS TRADITIONNELLES AFRICAINES



LUTTE CONTRE LE TRAVAIL DES ENFANTS

NOTION D'ENFANT

QUESTION

*Qu'est ce qu'un enfant selon les normes internationales et nationales ?
Et quels sont les différents étapes de développement de l'enfant jusqu'à l'âge adulte ?*

Un enfant est tout être humain de l'un ou l'autre sexe âgé de moins de 18 ans.

Cf. Conventions et normes internationales (CDE, 1989 ; Convention N°182 du BIT, 1999 ; Charte Africaine des droits et du bien-être des enfants, 1990 ; Convention 138 de l'OIT, 1973);

Cf. Lois nationales : (Loi 2010 -272 du 30 septembre 2010 portant interdiction de la traite et des Pires Formes de Travail des Enfants, ARRETE N°2017-017 MEPS/CAB du 02 Juin 2017).

TROIS ÉTAPES IMPORTANTES MARQUENT LE DÉVELOPPEMENT DE L'ENFANT :

1. La petite enfance ;
2. L'enfance ;
3. L'adolescence.

PARTICULARITÉS DE L'ENFANT :

- Croissance continue ;
- Organes en développement ;
- Fragilité ;
- Inexpérience

QUI APPELLE-T-ON ADULTE ?

L'adulte est l'être humain âgé de 18 ans et plus.



QUESTION

Qu'est ce qui différencie un enfant d'un adulte ?

MESSAGE CLÉ

L'enfant est un être humain âgé de moins de dix-huit (18) ans.

NOTION DE L'ENFANT SELON LES NORMES INTERNATIONALES ET NATIONALES



LUTTE CONTRE LE TRAVAIL DES ENFANTS

DROITS ET DEVOIRS DE L'ENFANT

QUESTION

Quels sont les droits de l'enfant ? Quels sont les devoirs des enfants ?

Par droit de l'enfant, on entend l'ensemble des droits fondamentaux établis par les Nations Unies et destinés à protéger les enfants CDE (Convention des droits de l'enfant), 1989.

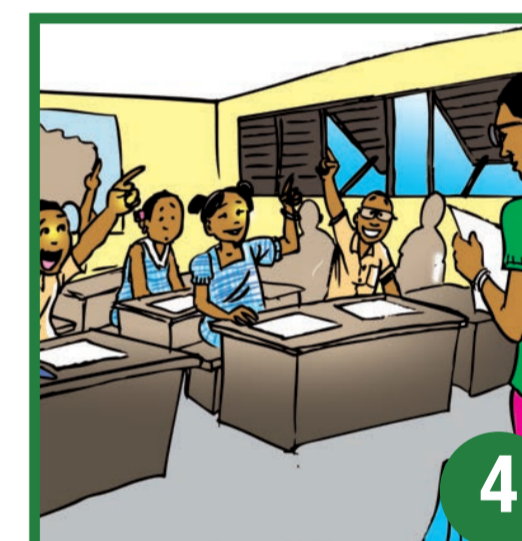
PRINCIPAUX DROITS DE L'ENFANT :

- Droit à un nom et une nationalité, à une identité ;
- Droit à une famille ;
- Droit à la santé ;
- Droit à l'alimentation ;
- Droit à l'éducation ;
- Droit à la non-discrimination ;
- Droit à la protection ;
- Droit à l'affection ;
- Droit à la liberté d'expression et d'association ;
- Droit au divertissement ;
- Droit à la vie...

PRINCIPAUX DEVOIRS DE L'ENFANT :

- Respecter ses parents ;
- Aider ses parents (travaux socialisants, légers) ;
- Etudier ses leçons ;
- Respecter la vie et celle des autres ;
- Garder un esprit d'amitié envers les autres ;
- Respecter l'opinion des autres et accepter des avis différents ;
- Faire preuve d'assiduité et de ponctualité à l'école ;
- Respecter les enseignants et les camarades d'école ;
- Éviter la violence ;
- Respecter et protéger les biens publics.

QUELQUES DROITS DE L'ENFANT



QUELQUES DEVOIRS DE L'ENFANT



MESSAGE CLÉ

L'enfant a droit à la protection, à l'amour et à l'éducation. Il doit obéir à ses parents et les aider.

LUTTE CONTRE LE TRAVAIL DES ENFANTS

DROITS ET DEVOIRS DE L'ENFANT

QUELQUES DROITS DE L'ENFANT



QUELQUES DEVOIRS DE L'ENFANT



LUTTE CONTRE LE TRAVAIL DES ENFANTS

LES CAUSES DU TRAVAIL DES ENFANTS

QUESTION

Quelles sont les causes du travail des enfants ?

FACTEURS SOCIOCULTURELS

- Socialisation des enfants ;
- Ignorance des populations ;
- Maladie et vieillesse des parents ;
- Prétexe d'aide familial ;
- Attitudes discriminatoires basées sur le genre ;
- Exclusion sociale de groupes marginaux ;
- Déscolarisation ;
- Démission des parents ;
- Enfant orphelin en charge de la famille...

FACTEURS ÉCONOMIQUES

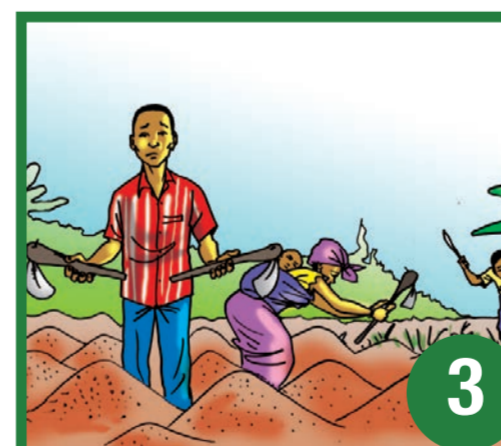
- Pauvreté ;
- Recherche de bien-être ;
- Fluctuation et faiblesse des cours des matières premières agricoles ;
- Endettement de famille ;
- Étendue des plantations ;
- Diversité des cultures ;
- Recherche de profit ;
- Cherté de la main d'oeuvre adulte ;
- Cherté de la vie ;
- Insuffisance des infrastructures socio-économiques en milieu rural ;
- Faible productivité des exploitations ;
- Non diversification des sources de revenus...

FACTEURS TECHNIQUES

- Non mécanisation de l'agriculture ;
- Non professionnalisation du métier de planteur ;
- Insuffisance d'encadrement des paysans ;
- Vieillesse des vergers ;
- Mauvaise maîtrise des techniques agricoles...

FACTEURS POLITIQUES

- Crise sociopolitique et militaire ;
- Insuffisance de vulgarisation et de moyens d'application des lois...



MESSAGE CLÉ

Les causes du travail des enfants peuvent se résumer en trois causes principales : l'ignorance, la pauvreté et le manque d'infrastructures socio-économiques de base.

LUTTE CONTRE LE TRAVAIL DES ENFANTS

LES CAUSES DU TRAVAIL DES ENFANTS



CONCEPTS LIÉS AU TRAVAIL DES ENFANTS

1. Les travaux légers

QUESTION

Qu'entend-on par travaux légers ?

Selon l'Arrêté N°2017-016 MEPS/CAB du 02 Juin 2017 déterminant la liste des travaux légers autorisés aux enfants dont l'âge est compris entre treize (13) et seize (16) ans : « sont considérés comme travaux légers, les travaux qui, par leur nature et les conditions dans lesquelles ils s'exercent :

- Ne sont pas susceptibles de porter préjudice à la santé ou au développement physique, mental, moral ou social des enfants ;
- Ne sont pas de nature à porter préjudice à leur assiduité scolaire, à leur participation à des programmes d'orientation ou de formation professionnelle ou à leur aptitude à bénéficier de l'instruction reçue ».

QUESTION

Quelle est la durée et la période d'exécution des travaux légers ?

	PERIODE	TEMPS DE TRAVAIL	TEMPS DE REPOS	PERIODE D'ACTIVITÉ INTERDITE
JOUR	SCOLAIRE	2 heures maximum	14 heures d'affilés par jour	<ul style="list-style-type: none"> • Avant 7 heures • Après 19 heures • Pendant les heures normales de cours
	NON SCOLAIRE	4 heures maximum		
SEMAINE	SCOLAIRE	10 heures maximum	1 jour par semaine	
	NON SCOLAIRE	14 heures maximum		

Pendant les vacances scolaires, les enfants qui réalisent des travaux légers doivent disposer d'un repos continu d'une durée égale à la moitié de la durée totale des vacances.

QUESTION

Quels sont les travaux légers autorisés aux enfants dont l'âge est compris entre 13 et 16 ans ?

Quatorze (14) travaux légers sont autorisés aux enfants dans l'agriculture et la foresterie :

1. Aider à mesurer les distances entre les plants lors du piquetage ;
2. Extraire les fèves à la main après écabossage par un adulte ;
3. Trier et étaler les fèves, les céréales et autres légumes pour le séchage ;
4. Laver les fèves, les fruits, les légumes, les tubercules ;
5. Ramasser et rassembler les fruits, les cabosses, les graines après cueillette ;
6. Déposer les boutures sur les buttes ;
7. Tenir les sacs ou les remplir à l'aide de petits récipients pour le conditionnement des produits agricoles ;

8 . Couvrir les produits agricoles stockés à l'aide de bâches ;

9 . Décortiquer ou égrainer manuellement les graines, les végétaux et les fruits ;

10 . Préparer les germeaux et déverser les graines dans les germeaux (pépinières) ;

11. Semer des graines ;

12 . Repiquer ou mettre en terre les boutures ou les plantes ;

13 . Récolter les légumineuses, les fruits et autres produits en feuillages (maïs, haricots, soja, légumes divers) ;

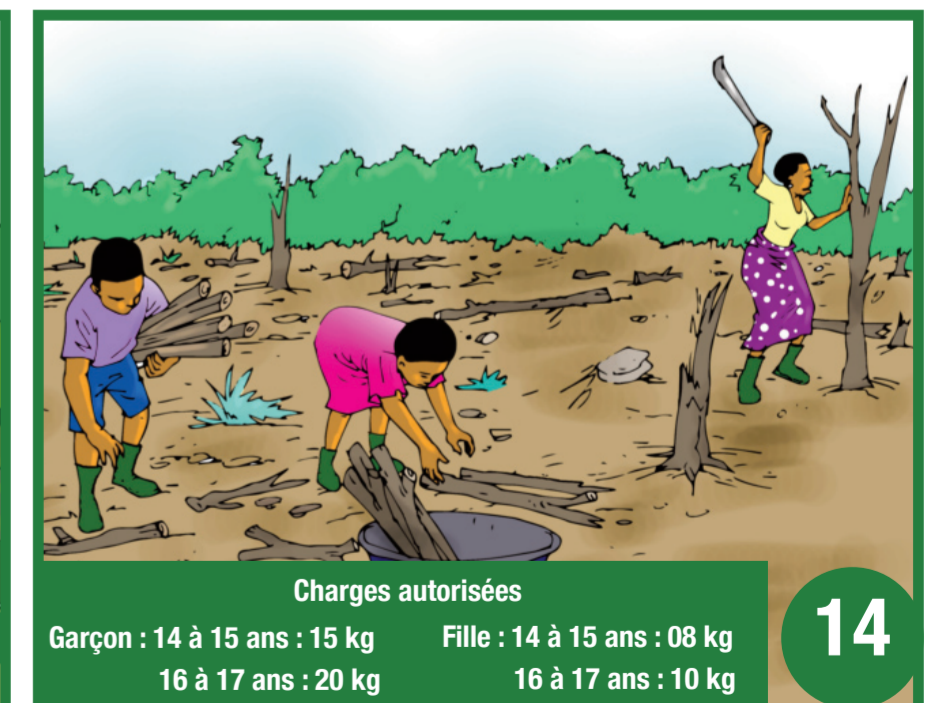
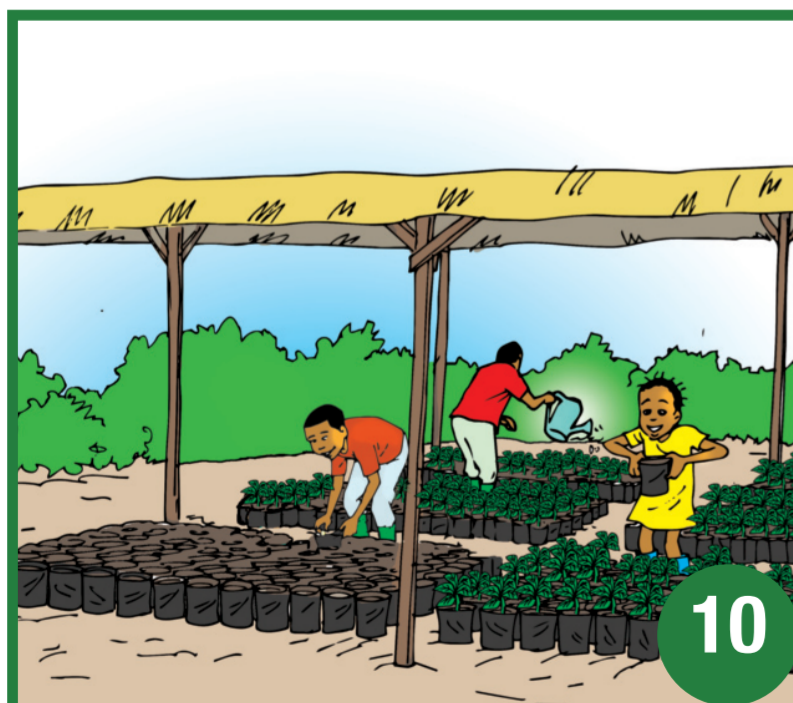
14. Ramasser le bois de chauffage

MESSAGE CLÉ

Il existe 14 travaux légers autorisés aux enfants de 13 à 16 ans dans l'agriculture et la foresterie en Côte d'Ivoire.

LUTTE CONTRE LE TRAVAIL DES ENFANTS

Les travaux légers autorisés aux enfants dont l'âge est compris entre 13 et 16 ans dans l'agriculture et la foresterie



Charges autorisées
 Garçon : 14 à 15 ans : 15 kg Fille : 14 à 15 ans : 08 kg
 16 à 17 ans : 20 kg 16 à 17 ans : 10 kg

LUTTE CONTRE LE TRAVAIL DES ENFANTS

2. Le travail socialisant

QUESTION

Qu'est ce que le travail socialisant ?

Selon l'Arrêté N°2017-016 MEPS/CAB du 02 Juin 2017 déterminant la liste des travaux légers autorisés aux enfants dont l'âge est compris entre treize (13) et seize (16) ans, est considérée comme activité socialisante :

« Toute tâche non rémunérée réalisée par un enfant dont l'âge est compris entre treize (13) et seize (16) ans, sous la supervision du représentant légal, à des fins d'éducation et d'insertion sociale, et qui n'est pas susceptible de porter préjudice :

- À la santé ou au développement physique, mental, moral ou social de l'enfant ;

QUESTION

Quels sont les caractéristiques du travail socialisant ?

- À son assiduité scolaire ou à sa formation professionnelle et à son repos hebdomadaire ».

L'enfant qui exécute une activité socialisante n'est pas un enfant travailleur.

Ce type de travail permet de développer l'habileté de l'enfant et l'incite à apprendre la responsabilité familiale.

Exemple de travail socialisant adapté à l'âge de l'enfant :

Faire la lessive, balayer la maison, laver les assiettes, essuyer les meubles ou le salon, trier le riz, etc.



MESSAGE CLÉ

Le travail socialisant est une activité légère de courte durée qui ne nuit pas à la santé de l'enfant, qui permet de développer son habileté et l'incite à apprendre la responsabilité familiale.

LUTTE CONTRE LE TRAVAIL DES ENFANTS

2. Le travail socialisant



3. Le travail des enfants

QUESTION

Qu'est ce que le travail des enfants ?

C'est l'ensemble des activités qui privent les enfants de leur enfance, de leur potentiel, de leur dignité et qui nuisent à leur développement physique et psychologique.

Il s'agit d'un travail qui :

- Est mentalement, psychiquement, socialement et moralement dangereux et nuisible pour les enfants ;
- Restreint ou prive les enfants de l'opportunité de suivre une scolarité ;
- Oblige les enfants à quitter prématurément l'école ;
- Contraint les enfants à combiner école et travail harassant pendant des horaires démesurés (plus de 2 heures par jour et plus de 14 heures par semaine) ;

Quels sont les critères à prendre en compte quand on parle de travail des enfants ?

- L'âge de l'enfant ;
- La durée du travail ;
- La nature des travaux exécutés ;
- Les conditions et circonstances dans lesquels ils s'exercent ;
- L'intérêt supérieur de l'enfant...



QUESTION

Quelles sont les caractéristiques du travail des enfants ?

MESSAGE CLÉ

Le travail des enfants compromet le développement de l'enfant, sa scolarisation, nuit à sa santé et sa sécurité.

LUTTE CONTRE LE TRAVAIL DES ENFANTS

3. Le travail des enfants



LUTTE CONTRE LE TRAVAIL DES ENFANTS

4. Les travaux dangereux interdits aux enfants

QUESTION

Qu'appelle t-on travaux dangereux des enfants ? Pourquoi dit-on que ces travaux sont dangereux ?

Selon l'Arrêté N°2017-017 MEPS/CAB du 02 Juin 2017 déterminant la liste des travaux dangereux interdits aux enfants :

Sont qualifiés de travaux dangereux interdits aux enfants, les travaux qui, par leur nature ou les conditions dans lesquelles ils s'exercent, sont susceptibles de nuire :

- À la santé,
- À la sécurité et
- À la moralité de l'enfant.

Cet arrêté s'applique à tout type d'emploi ou activité économique, rémunéré ou non, exercé par l'enfant pour son propre compte ou pour un tiers.

Les enfants sont susceptibles d'avoir des accidents de travail parce qu'ils sont moins expérimentés, ignorants des dangers et risques encourus et des moyens de les prévenir.

Dans l'agriculture et la foresterie, treize (13) travaux dangereux sont interdits aux enfants :

- 1 - Le défrichage
- 2 - Le dessouchage
- 3 - La trouaison
- 4 - L'écabossage avec un objet tranchant
- 5 - La récolte avec une machette ou une faucille
- 6 - L'abattage des arbres
- 7 - Le brûlage des parcelles

- 8 - La chasse au gibier avec une arme
- 9 - La manipulation de produits agrochimiques
- 10 - Le bûcheronnage
- 11 - La production de charbon de bois
- 12 - La conduite d'engins motorisés
- 13 - Le port de charges lourdes

Les enfants dont l'âge est compris entre 16 et 18 ans peuvent exercer les travaux énumérés ci-dessus à conditions :

- que leur sante, leur sécurité et leur moralité soient pleinement garanties ;
- qu'ils aient reçu, dans la branche d'activité correspondante, une instruction spécifique ou une formation professionnelle.



QUESTION

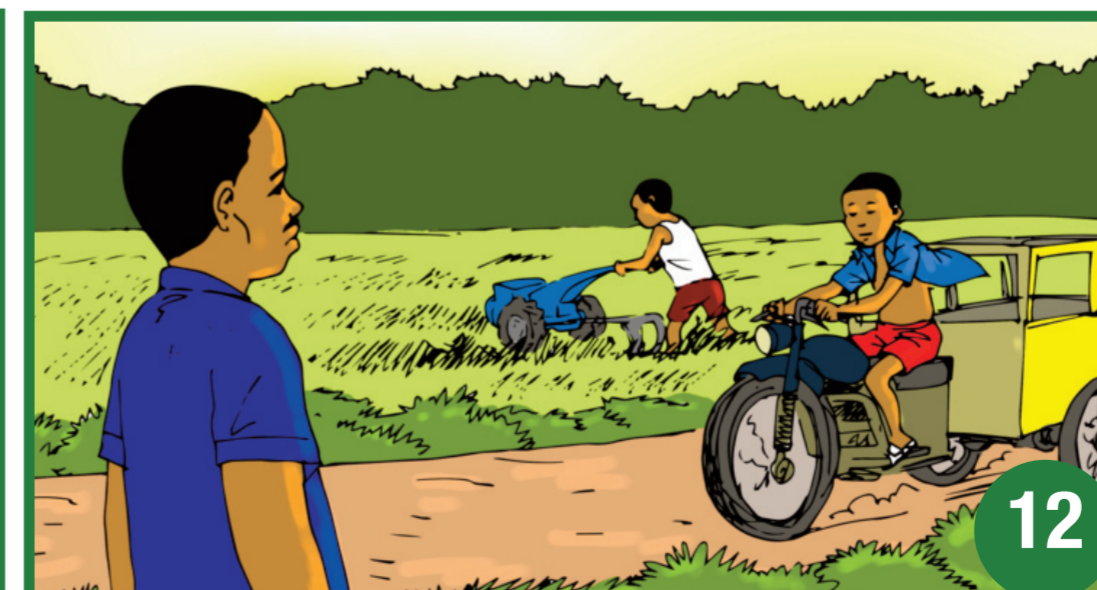
Quels sont les travaux dangereux dans la cacaoculture en Côte d'Ivoire ?

MESSAGE CLÉ

Il existe 13 travaux dangereux interdits aux enfants dans l'agriculture et la foresterie en Côte d'Ivoire.

LUTTE CONTRE LE TRAVAIL DES ENFANTS

4. Les travaux dangereux interdits aux enfants dans l'agriculture et la foresterie



Le port de charges lourdes

Description des risques

QUESTION

Quelles sont les situations de risques liées au port de charges lourdes pour la santé et la sécurité des enfants ?

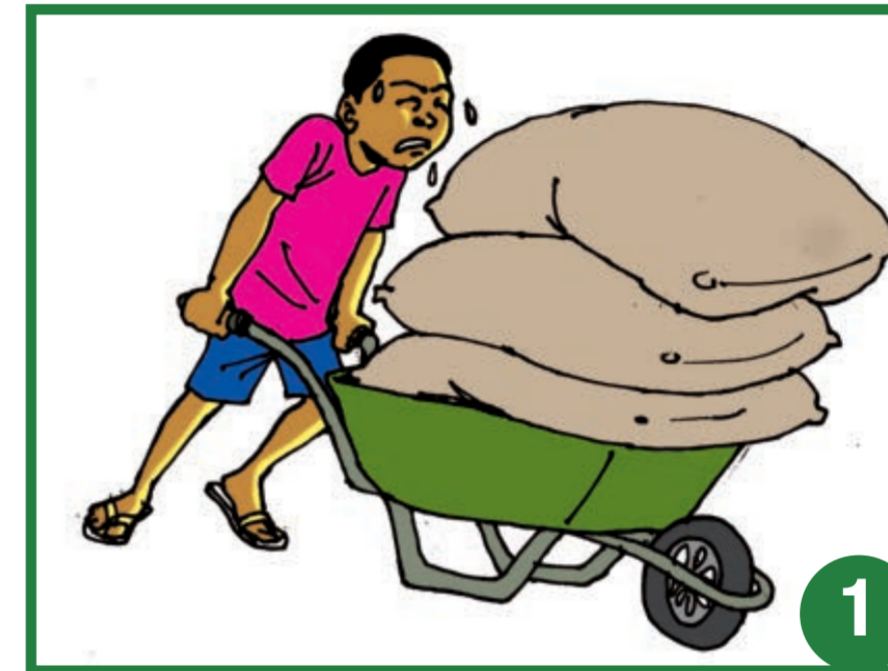
- Élévation des charges trop lourdes par dessus les épaules ;
- Élévation des charges qui ne disposent pas de poignée telle que les sacs de cacao ;
- Port des charges lourdes et encombrantes;
- Port des charges dans un endroit mouillé pouvant provoquer la chute ;
- Manque de force pour soulever ou porter des charges en raison de l'âge ou de la maladie ;
- Saisie d'une charge lancée ou déplacement rapide pour éviter la chute de la charge...

MESSAGE CLÉ

Le port des charges lourdes compromet le développement de l'enfant.

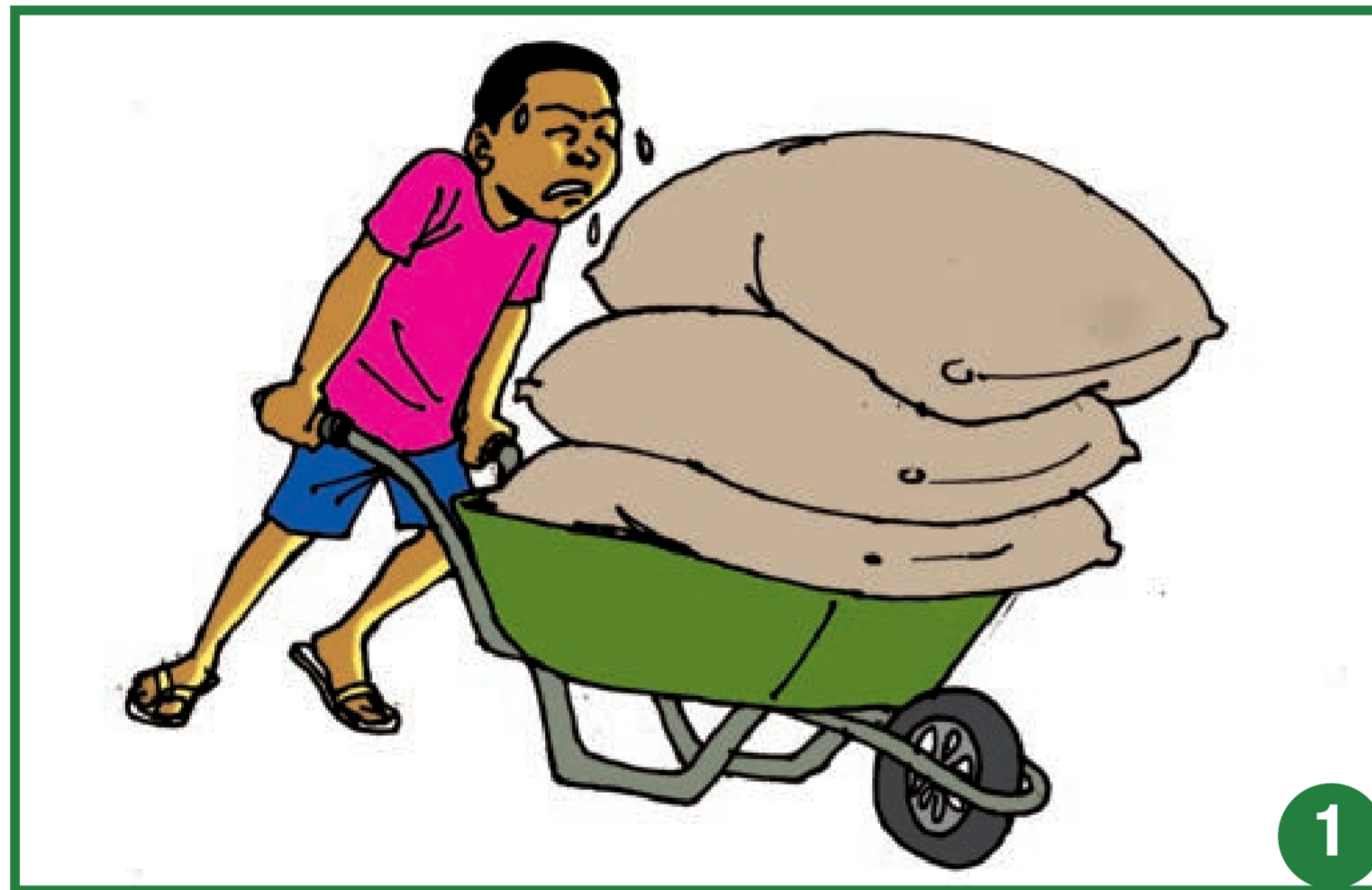
QUESTION

Pour quelles catégories de personnes le port des charges lourdes constitue le plus un danger ? Pourquoi ?



Le port de charges lourdes

Description des risques



Le port de charges lourdes

Conséquences

QUESTION

Quelles sont les parties du corps qui peuvent être affectées quand on porte des charges lourdes ?

- Traumatisme des muscles (cou, dos, épaules) ;
- Douleurs corporelles, contusions, blessures et traumatismes y compris les fractures résultant des chutes ;
- Développement d'hernie ;
- Croissance compromise (colonne vertébrale)...

QUESTION

Quelles peuvent être les conséquences du port des charges lourdes sur la santé et la sécurité des enfants ?

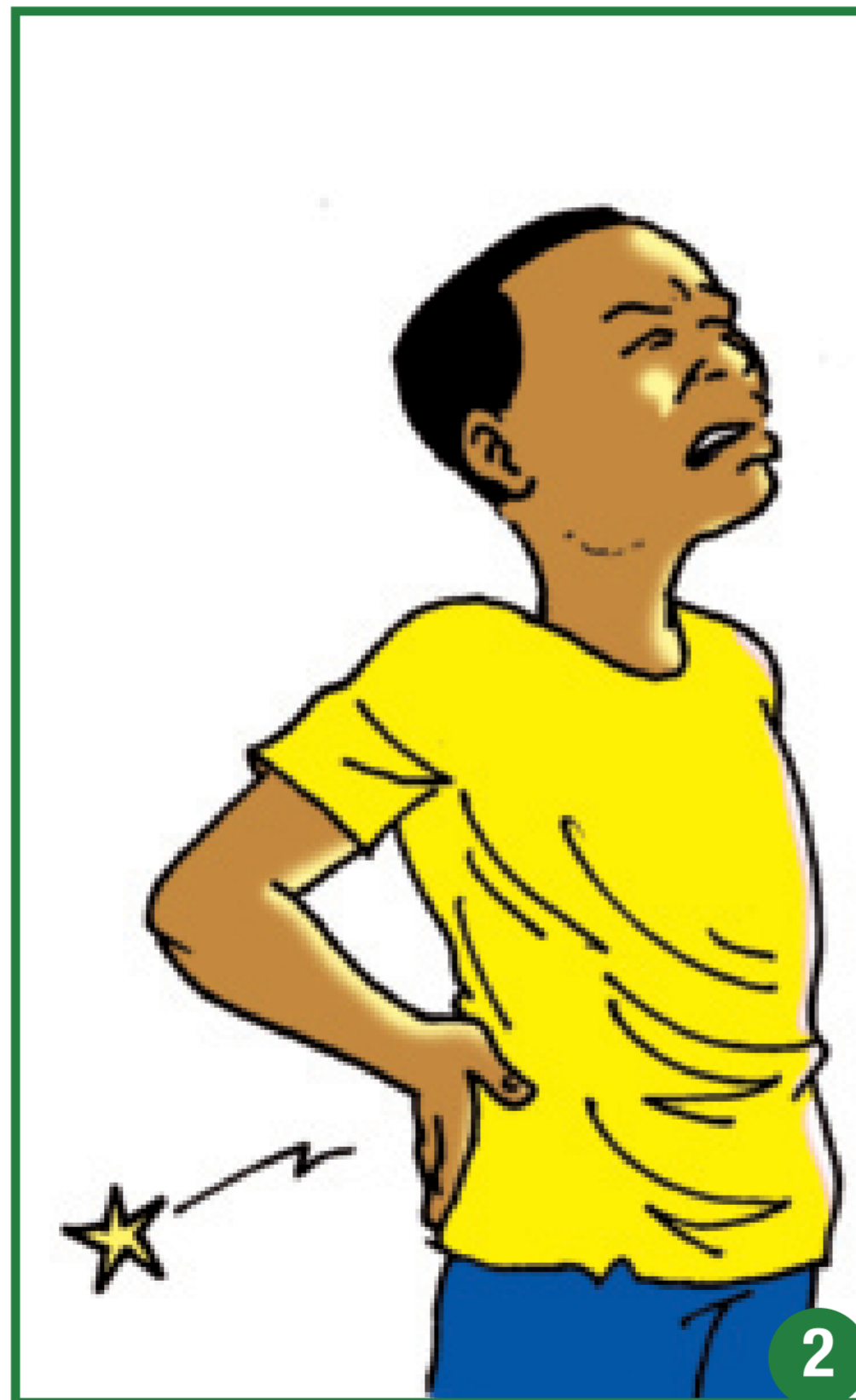
MESSAGE CLÉ

Le port des charges lourdes compromet le développement de l'enfant.



Le port de charges lourdes

Conséquences



LUTTE CONTRE LE TRAVAIL DES ENFANTS

Le port de charges lourdes

Les bonnes pratiques de port de charges

QUESTION

Quelles sont les bonnes pratiques en matière de port des charges lourdes ?

- Éviter de déplacer les charges inutilement ;
- Ne soulever que des charges pour lesquelles on n'a pas besoin de se faire aider ;
- Réduire ou solliciter l'aide d'une tierce personne si la charge est trop lourde ;
- Poser un coussinet sur la tête avant de porter la charge ;
- Se reposer de temps en temps quand on porte une charge lourde sur une longue distance ;
- Ne pas mettre les charges sur la tête des enfants...

QUESTION

Charges autorisées aux enfants sans danger

Quelle est la charge que peut porter un enfant selon son âge ?

PORT DE FARDEAUX			TRANSPORT PAR WAGONNETS SUR VOIE FERRÉE		TRANSPORT SUR BROUETTES	
Genre	Age	Poids	Age	Poids	Age	Poids
Garçon	14 à 15 ans 16 à 17 ans	15 kg 20 kg	14 à 17 ans	500 kg	14 à 17 ans	40 kg
Fille	14 à 15 ans 16 à 17 ans	8 kg 10 kg	14 à 17 ans	300 kg	16 à 17 ans	30 kg

TRANSPORT SUR VÉHICULE À 3 OU 4 ROUES			TRANSPORT SUR CHARENTE À BRAS		TRANSPORT SUR TRICYCLES-PORTEURS	
Genre	Age	Poids	Age	Poids	Age	Poids
Garçon	14 à 17 ans	60 kg	14 à 17 ans	130 kg	14 à 15 ans 16 à 17 ans	50 kg 75 kg
Fille	14 à 17 ans	35 kg	Interdit aux filles			

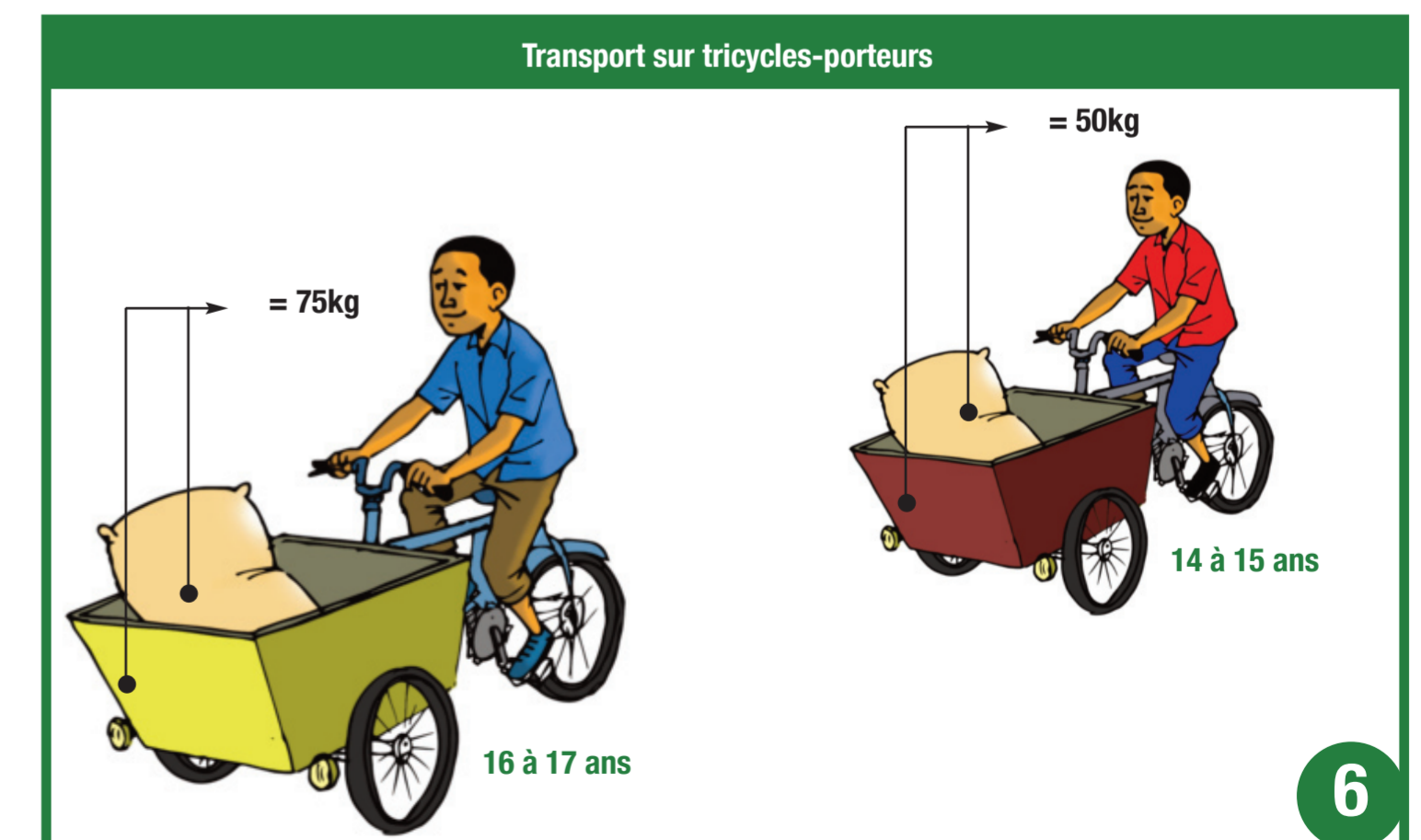
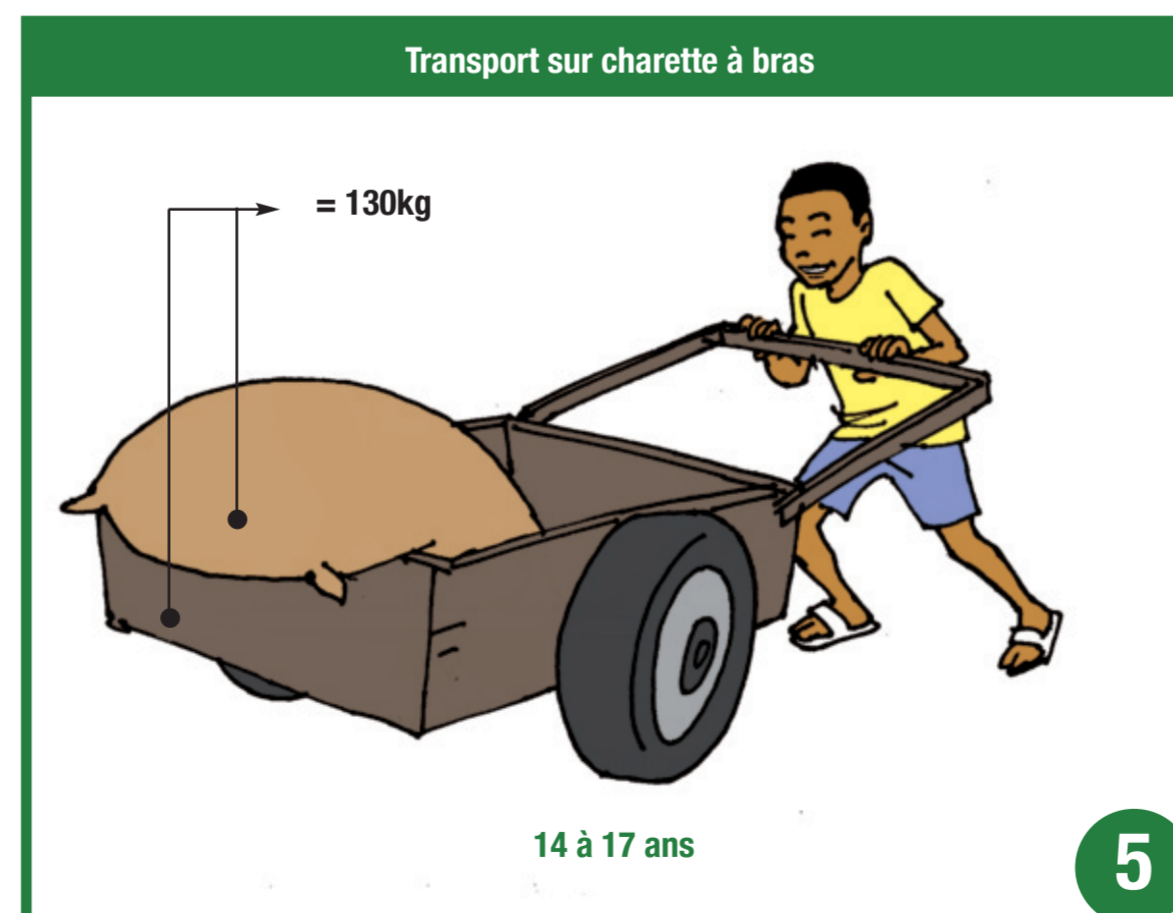
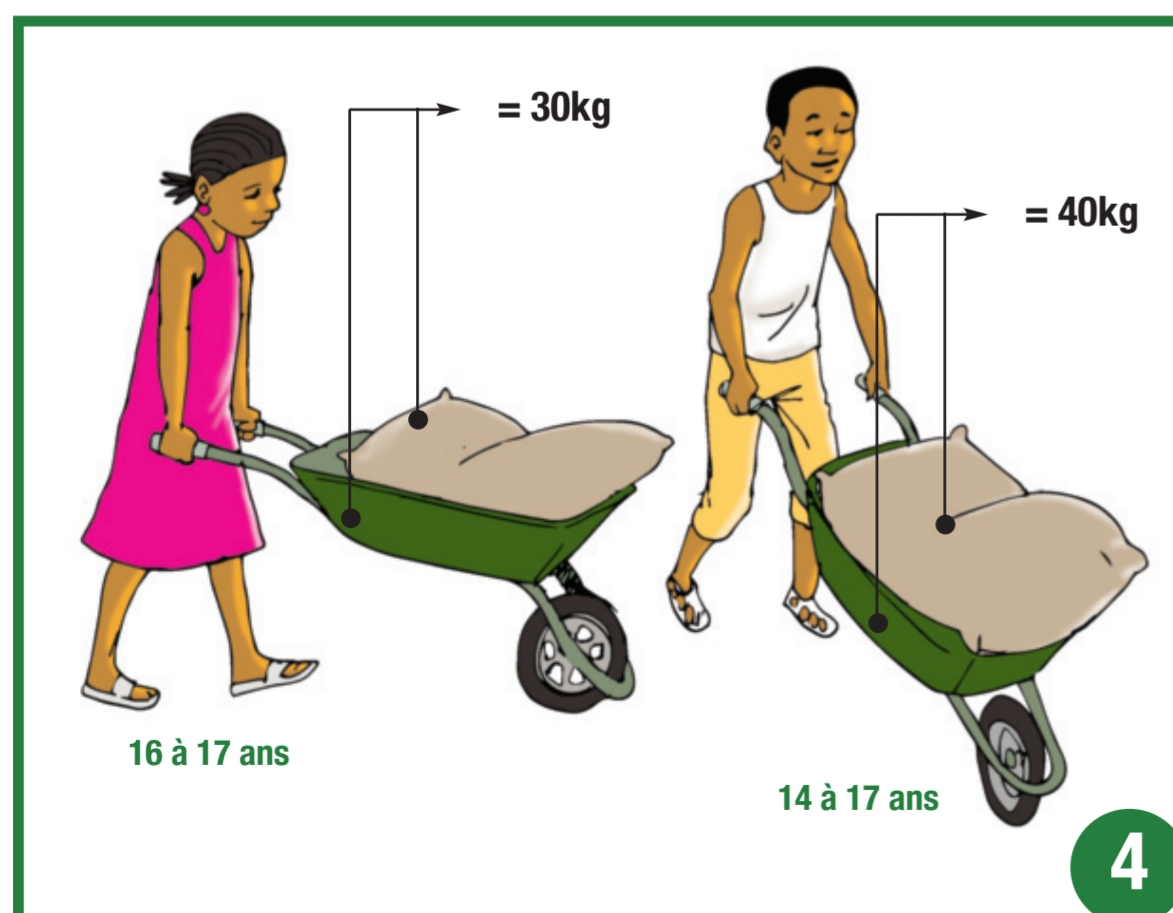
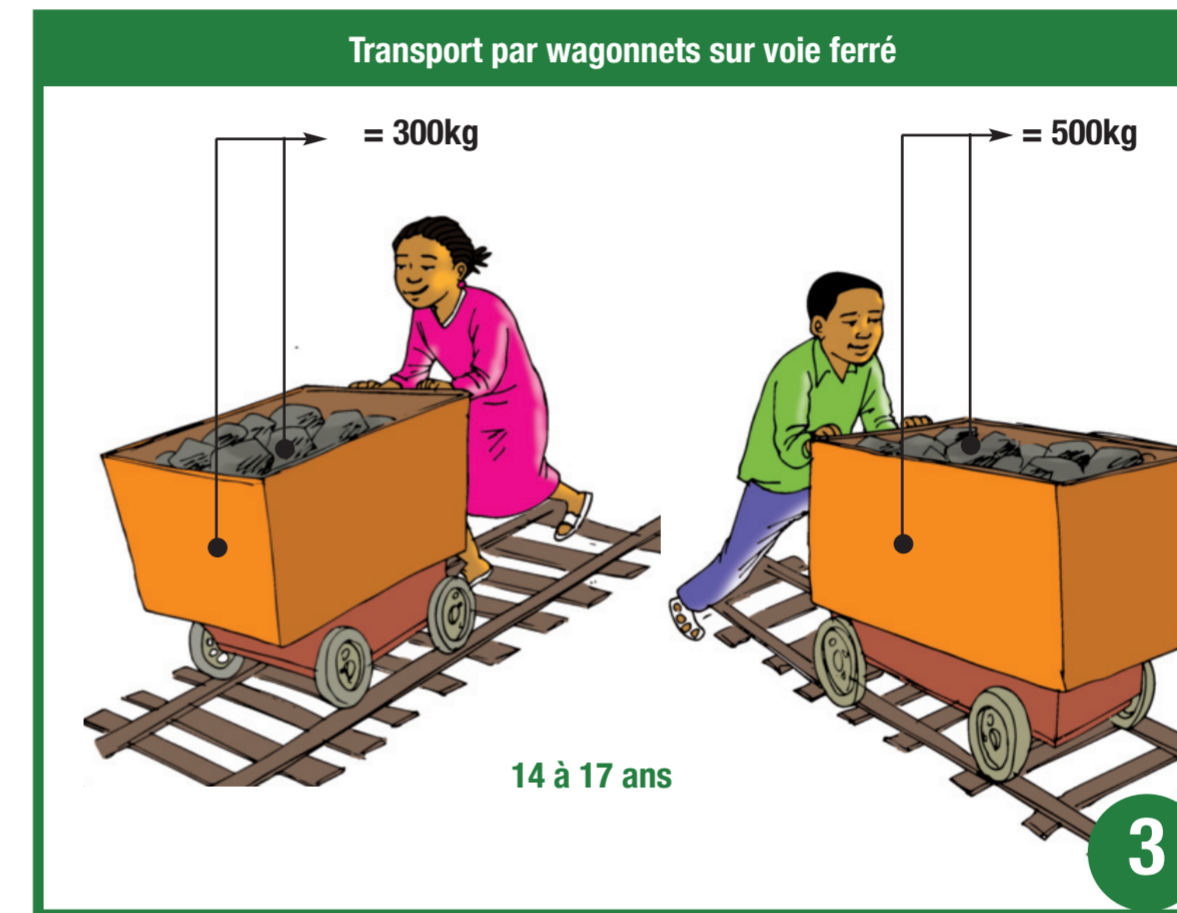
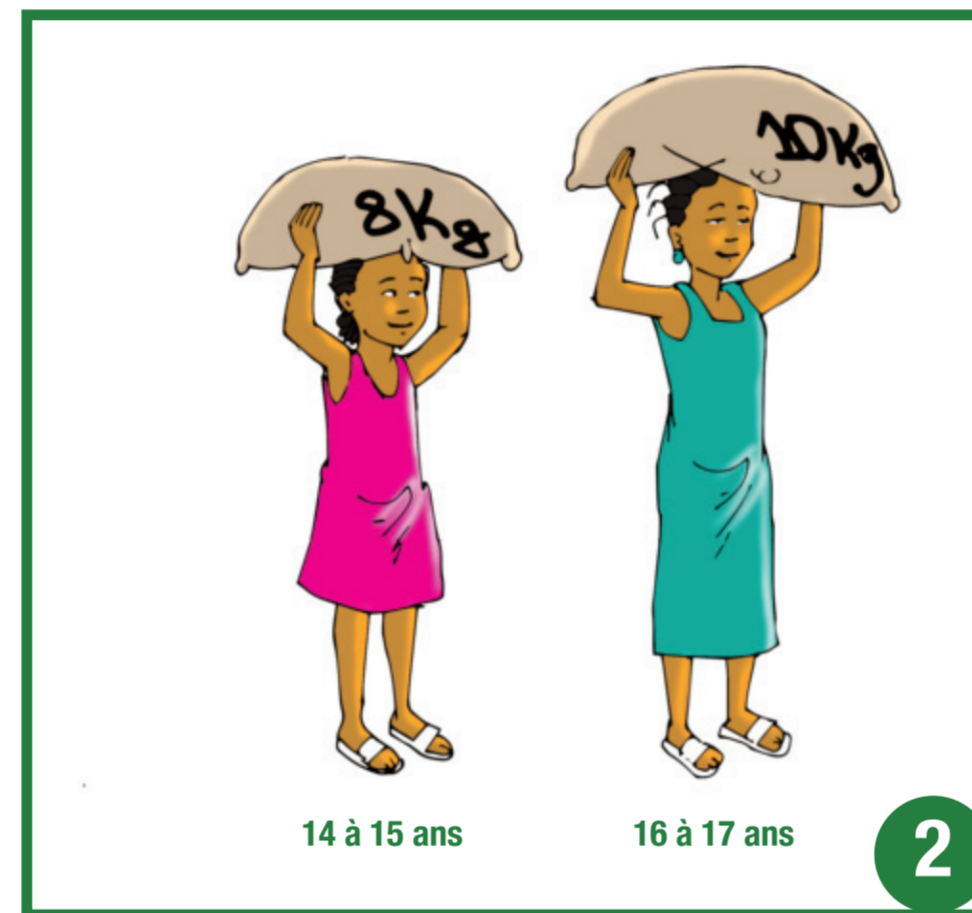
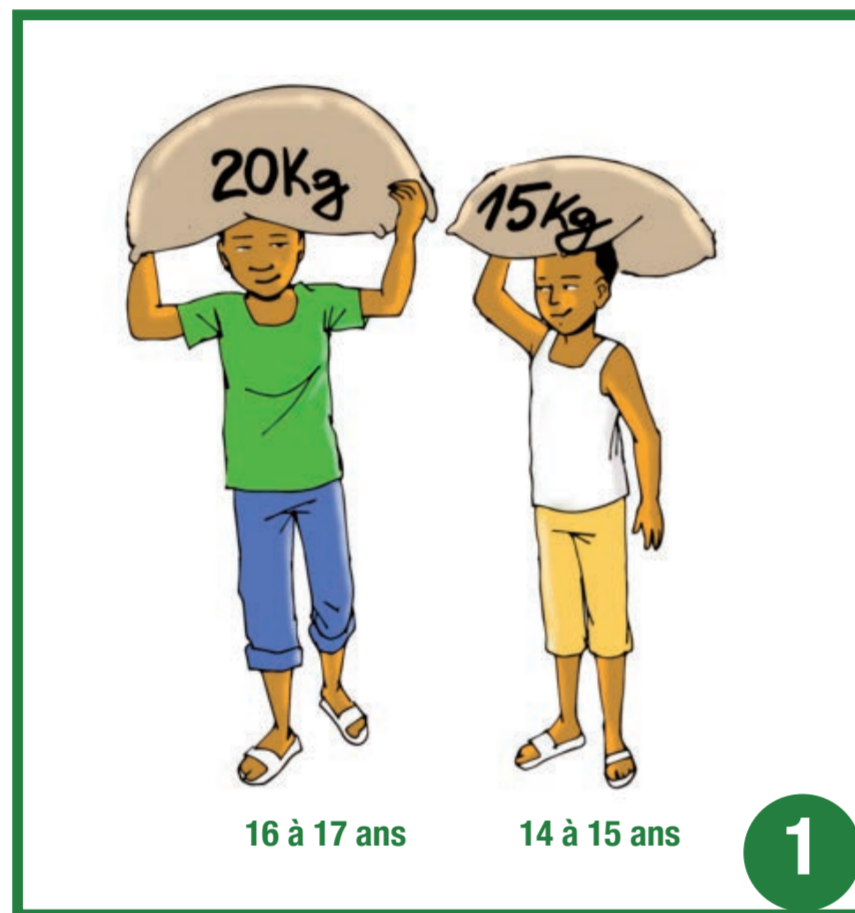
MESSAGE CLÉ

- Les garçons et les filles de 14 à 15 ans ne doivent pas porter respectivement des charges supérieures à 15 kg et 8 kg ;
- Les garçons et les filles de 16 à 17 ans ne doivent pas porter respectivement des charges supérieures à 20 kg et 10 kg

LUTTE CONTRE LE TRAVAIL DES ENFANTS

Les bonnes pratiques de port de charges

Charges autorisées aux enfants sans danger



LUTTE CONTRE LE TRAVAIL DES ENFANTS

Les bonnes pratiques de port de charges

QUESTION

Quelles sont les bonnes pratiques en matière de port des charges lourdes ?

- Éviter de déplacer les charges inutilement ;
- Ne soulever que des charges pour lesquelles on n'a pas besoin de se faire aider ;
- Réduire ou solliciter l'aide d'une tierce personne si la charge est trop lourde ;
- Poser un coussinet sur la tête avant de porter la charge ;
- Se reposer de temps en temps quand on porte une charge lourde sur une longue distance...



MESSAGE CLÉ

- Les garçons et les filles de 14 à 15 ans ne doivent pas porter/soulever respectivement des charges supérieures à 15 kg et 8 kg ;
- Les garçons et les filles de 16 à 17 ans ne doivent pas porter/soulever respectivement des charges supérieures à 20 kg et 10 kg

LUTTE CONTRE LE TRAVAIL DES ENFANTS

Les bonnes pratiques de port de charges



LUTTE CONTRE LE TRAVAIL DES ENFANTS

Activités exécutées avec les objets tranchants

(Défrichage, dessouchage, trouaison, écabossage avec un objet tranchant, récolte avec une machette ou une faucille, abattage des arbres)

Description des risques

QUESTION

Quelles sont les activités dangereuses dans l'agriculture exécutées par un enfant avec des objets tranchants ?

Dans l'agriculture et la foresterie, les activités suivantes exécutées avec des objets tranchants sont interdites aux enfants :

1. Le défrichage ;
2. Le dessouchage ;
3. La trouaison ;
4. L'écabossage avec un objet tranchant ;
5. La récolte avec une machette ou une faucille ;
6. L'abattage des arbres.

Les objets tranchants (**daba, machette, hâche, faucille, ciseau, tronçonneuse**) utilisés dans certaines conditions entraînent des risques sur la santé des enfants :

- Utilisation inappropriée et négligente des objets tranchants par des enfants non formés et non encadrés ;
- Blessures occasionnés par d'autres travaillant à proximité ;
- Incapacité à reconnaître une situation dangereuse ;
- Utilisation des objets tranchants en état d'ivresse ou sous l'influence de drogues ou médicaments.

QUESTION

En quoi travailler avec des objets tranchants constitue t-il un danger pour un enfant ? Pourquoi ?



MESSAGE CLÉ

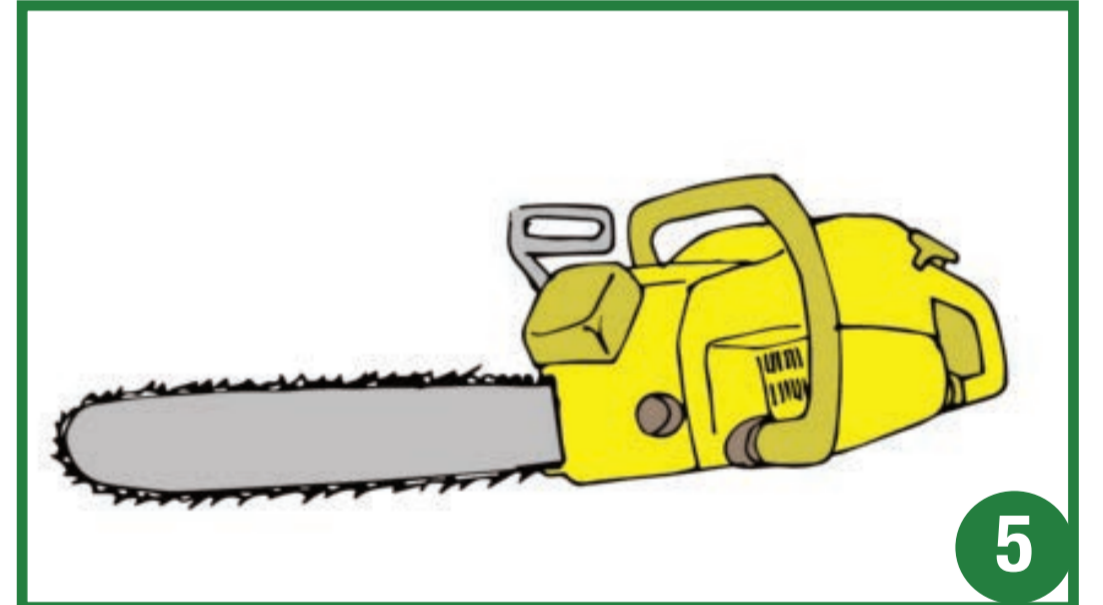
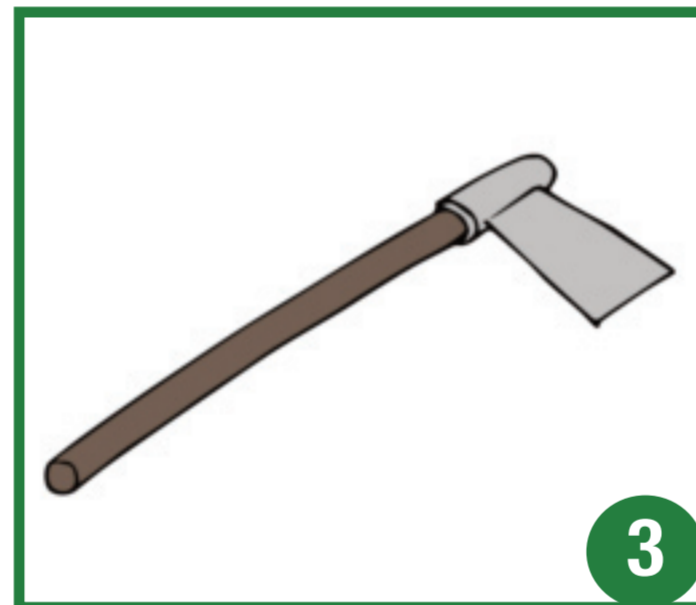
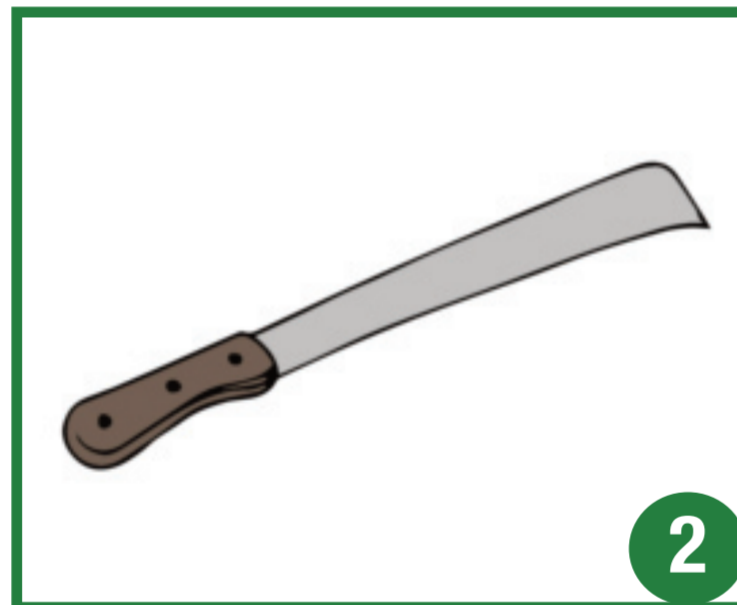
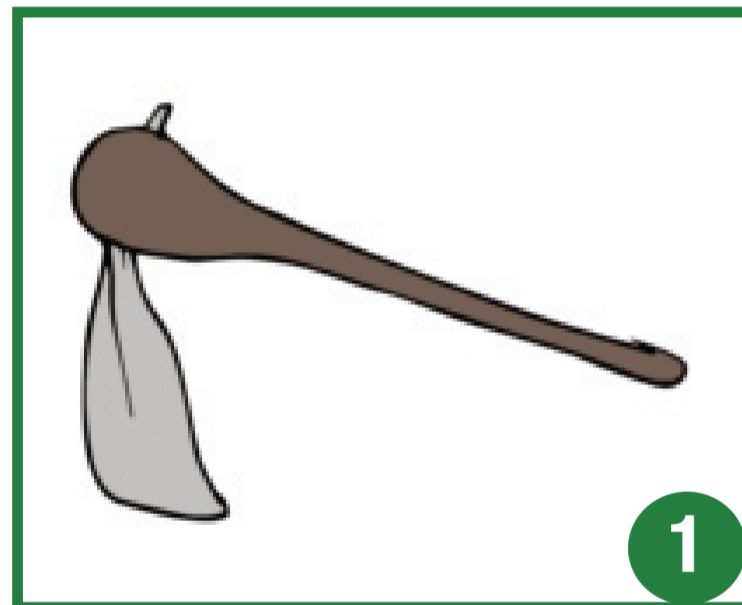
L'utilisation des objets tranchants dans l'agriculture est dangereuse et est interdite aux enfants.

Activités exécutées avec les objets tranchants

(Défrichage, dessouchage, trouaison, écabossage avec un objet tranchant, récolte avec une machette ou une faucille, abattage des arbres)

Description des risques

Quelques outils tranchants utilisés dans les activités agricoles : la daba, la machette, la hache, la faucille, le ciseau, la tronçonneuse...



Quelques activités exécutées à l'aide d'objets tranchants



Activités exécutées avec les objets tranchants

(Défrichage, dessouchage, trouaison, écabossage avec un objet tranchant, récolte avec une machette ou une faucille, abattage des arbres)

Conséquences

QUESTION

Quelles peuvent être les conséquences de l'utilisation d'objets tranchants dans les activités agricoles ?

- Blessure par le contact accidentel d'une partie de son corps avec la partie tranchante de l'objet ;
- Perte abondante de sang ;
- Infection des blessures mal traitées ;
- Amputation du membre atteint ;

- Douleurs musculaires à différentes parties du corps, surtout au niveau de la main, du bras, du poignet, des doigts, des épaules et du dos ;
- Mort.



QUESTION

Pourquoi utiliser un objet tranchant est un danger pour un enfant ?

MESSAGE CLÉ

L'usage des objets tranchants peut provoquer des blessures graves et nuire à l'intégrité physique de l'enfant.

Activités exécutées avec les objets tranchants

(Défrichage, dessouchage, trouaison, écabossage avec un objet tranchant, récolte avec une machette ou une faucille, abattage des arbres)

Conséquences



LUTTE CONTRE LE TRAVAIL DES ENFANTS

Activités exécutées avec les objets tranchants

(Défrichage, dessouchage, trouaison, écabossage avec un objet tranchant, récolte avec une machette ou une faucille, abattage des arbres)

Les bonnes pratiques adressées aux adultes

QUESTION

Comment préserver sa santé et sa sécurité lorsqu'on exécute des activités avec les objets tranchants ?

- Toujours porter des chaussures fermées avec des chemises manches longues, pantalons, bottes, etc. lorsqu'on se rend dans une plantation ;
- Utiliser des outils adéquats et des techniques adéquats ;
- Observer des pauses régulières d'environ une minute toutes les 30 minutes lorsqu'on travaille dans une cacaoyère avec des objets tranchants ;
- Lorsque vous exécutez une tâche répétitive, alternez de temps en temps avec des tâches non répétitives ;
- Conduire toujours le blessé au dispensaire ou au centre de santé le plus proche ;
- Ranger les objets tranchants hors de la portée des enfants, dans un endroit sûr...

QUESTION

Quelles sont les bonnes pratiques en matière d'utilisation des objets tranchants ?



MESSAGE CLÉ

Porter toujours des équipements adaptés et n'utiliser que des outils appropriés pour exécuter des activités avec les objets tranchants.

Activités exécutées avec les objets tranchants

(Défrichage, dessouchage, trouaison, écabossage avec un objet tranchant, récolte avec une machette ou une faucille, abattage des arbres)

Les bonnes pratiques adressées aux adultes



LUTTE CONTRE LE TRAVAIL DES ENFANTS

Le brûlage des parcelles

Description des risques

QUESTION

En quoi le brûlage des parcelles constitue-t-il un risque pour la santé et la sécurité des enfants ?

- Non maîtrise de la position du vent ;
- Non maîtrise du feu qui se propage rapidement ;
- Faible visibilité due à la fumée ;
- Ignorance des bonnes pratiques de brûlage.

Conséquences

QUESTION

Pourquoi l'activité de brûlage des parcelles est elle dangereuse ?

Lorsqu'il est pratiqué sans respect des règles élémentaires de sécurité, le feu devient vite incontrôlable, se transforme en incendie et peut causer de graves dégâts :

SUR L'ÊTRE HUMAIN :

- Asphyxie (étouffement) ;
- Brûlures (peau, yeux, organes génitaux...) ;
- Cicatrices à vie ;
- Invalidité (paralysie, amputation) ;
- Mort...

SUR L'ENVIRONNEMENT :

- Destruction des plantations ;
- Destruction des habitations ;
- Destruction des écosystèmes et de la biodiversité...

QUESTION

Quelle est la catégorie de personne qui est la plus en danger dans le brûlage des parcelles ? Pourquoi ?



QUESTION

Quelle est la catégorie de personnes qui est la plus en danger dans le brûlage des parcelles ? Pourquoi ?



MESSAGE CLÉ

Le brûlage des parcelles est une activité dangereuse pour les enfants et il est interdit. Il peut provoquer des brûlures graves aux enfants et compromettre leur santé et leur sécurité.

Le brûlage des parcelles

Description des risques



Conséquences



Le brûlage des parcelles

Bonnes pratiques adressées aux adultes

QUESTION

Quelles sont les bonnes pratiques en matière de brûlage des parcelles ?

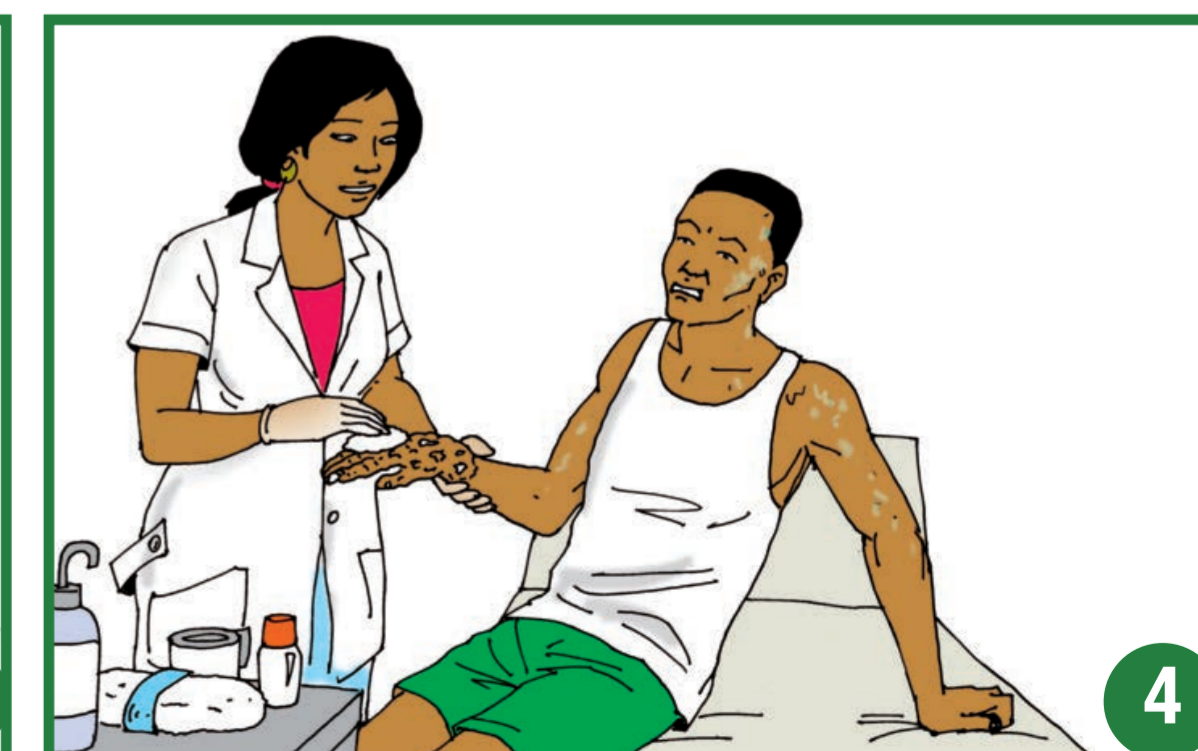
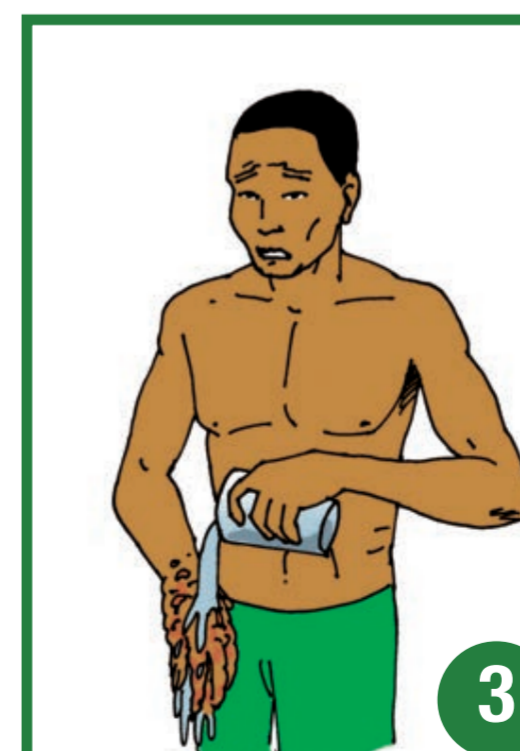
- Ne jamais associer les enfants au brûlage des parcelles ;
- Aménager des bandes labourées (pare-feu) autour de la surface à brûler afin d'éviter toute extension du feu ou utiliser les barrières naturelles (pistes, cours d'eau...) ;
- Protéger les arbres en débroussaillant les pieds ou en réalisant un feu localisé;
- Agir avec célérité ;
- Éteindre le feu avec des branchages verts pour éviter sa propagation ;
- Ne pas paniquer lorsque le feu se déclenche;
- Quand on se brûle, passer la partie brûlée sous beaucoup d'eau froide ;
- Conduire le brûlé au dispensaire ou au centre de santé le plus proche...

MESSAGE CLÉ

Ne jamais associer les enfants au brûlage des parcelles.

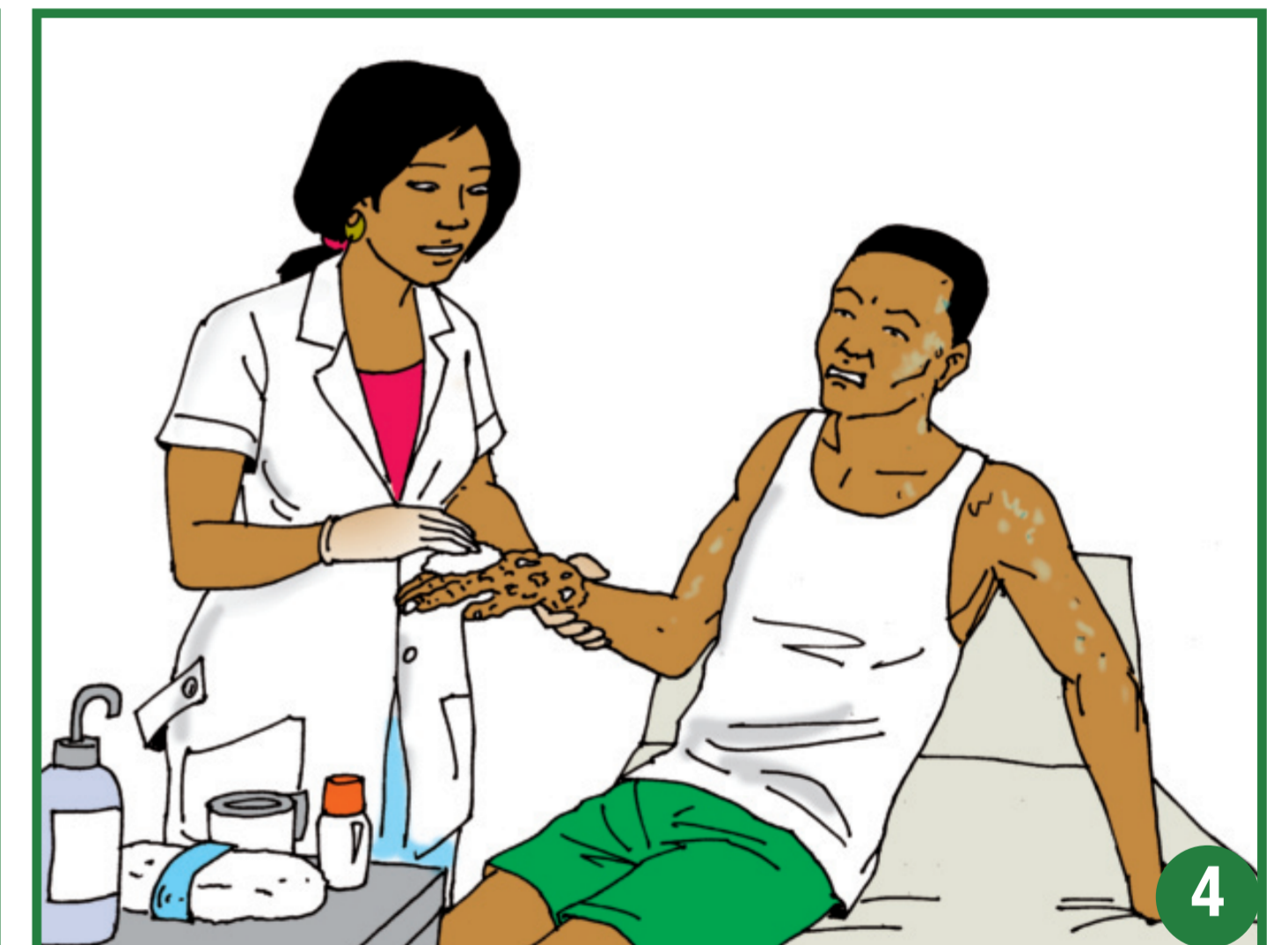
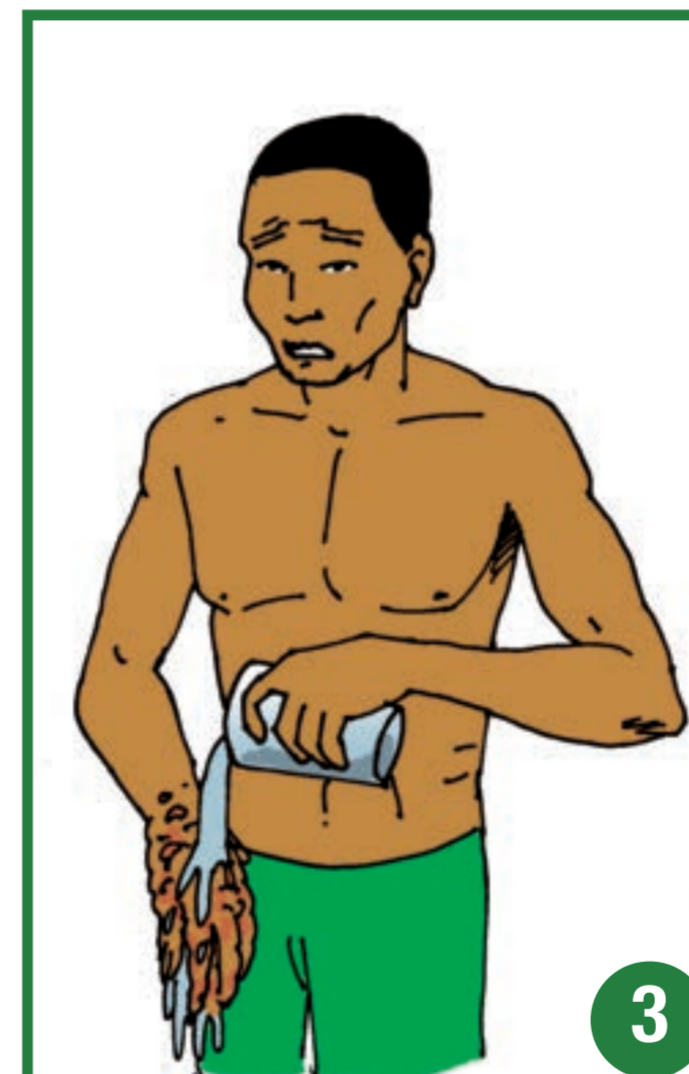
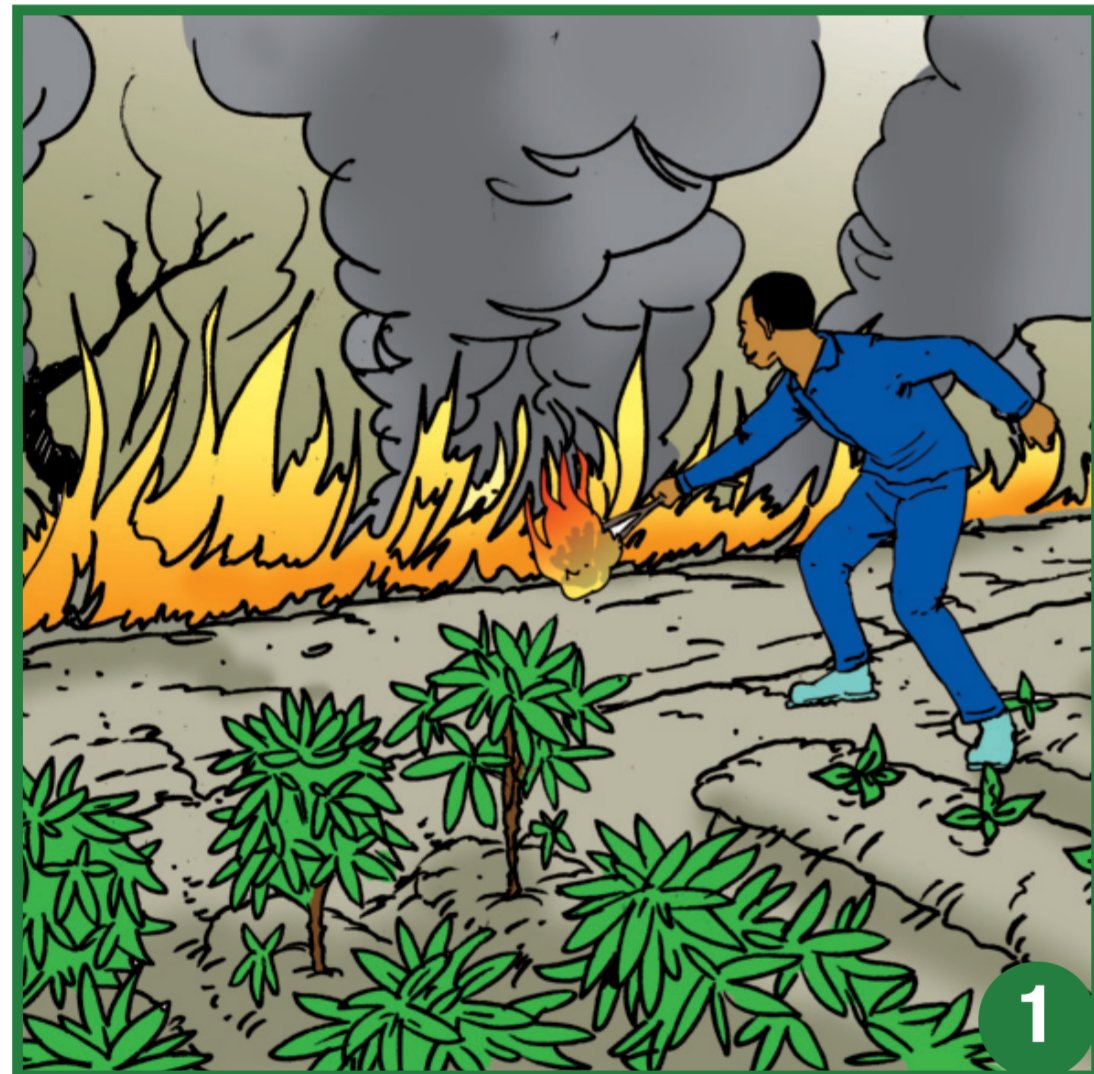
QUESTION

Que faut-il faire quand on est victime de brûlure ?



Le brûlage des parcelles

Bonnes pratiques adressées aux adultes



La manipulation des produits agrochimiques

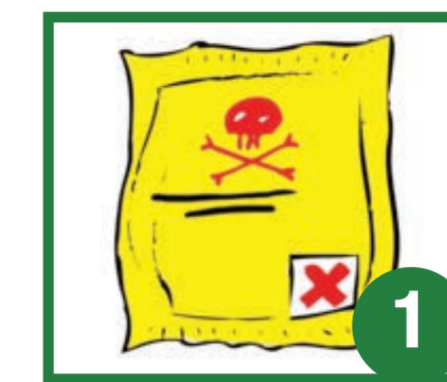
Identification des produits agrochimiques

QUESTION

Quelles sont les couleurs des emballages des produits agrochimiques ?

Généralement l'emballage des produits agrochimiques se présente de la manière suivante :

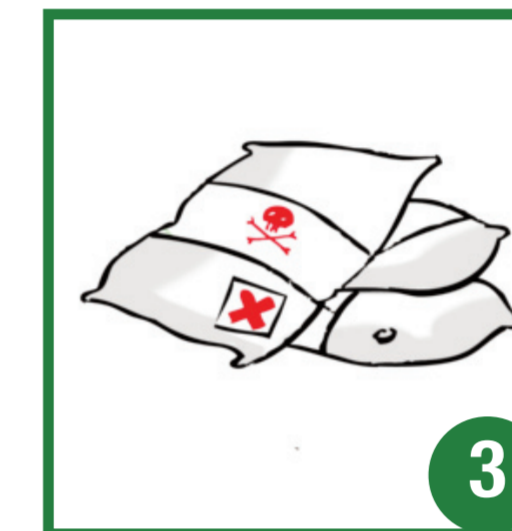
- 1 - Fongicides : couleur jaune
- 2 - Herbicides : couleur verte
- 3 - Engrais : couleur blanche
- 4 - Insecticides : couleur rouge/violet



Fongicides



Herbicides



Engrais chimiques



Insecticides

Activités liées à la manipulation des produits agrochimiques

QUESTION

Quelles sont les activités liées à la manipulation des produits agrochimiques ?

Quelques activités liées à la manipulation des produits agrochimiques sont :

- 1 - La vente des produits agrochimiques
- 2 - Le transport des produits agrochimiques
- 3 - Le dosage des produits agrochimiques
- 4 - L'application des produits agrochimiques



1



2



3



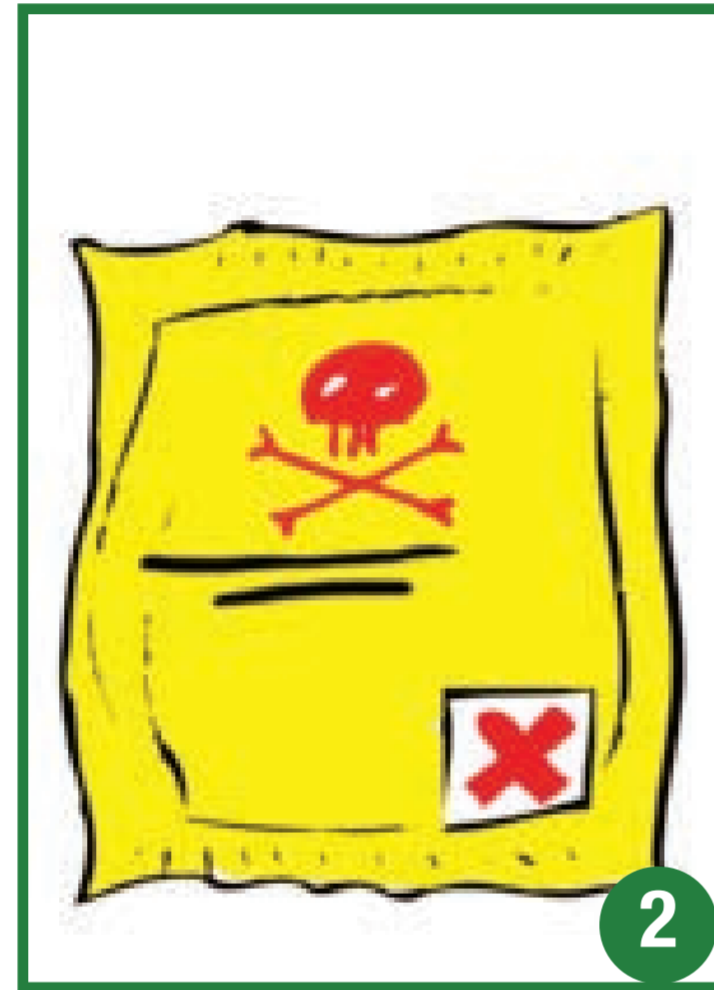
4

MESSAGE CLÉ

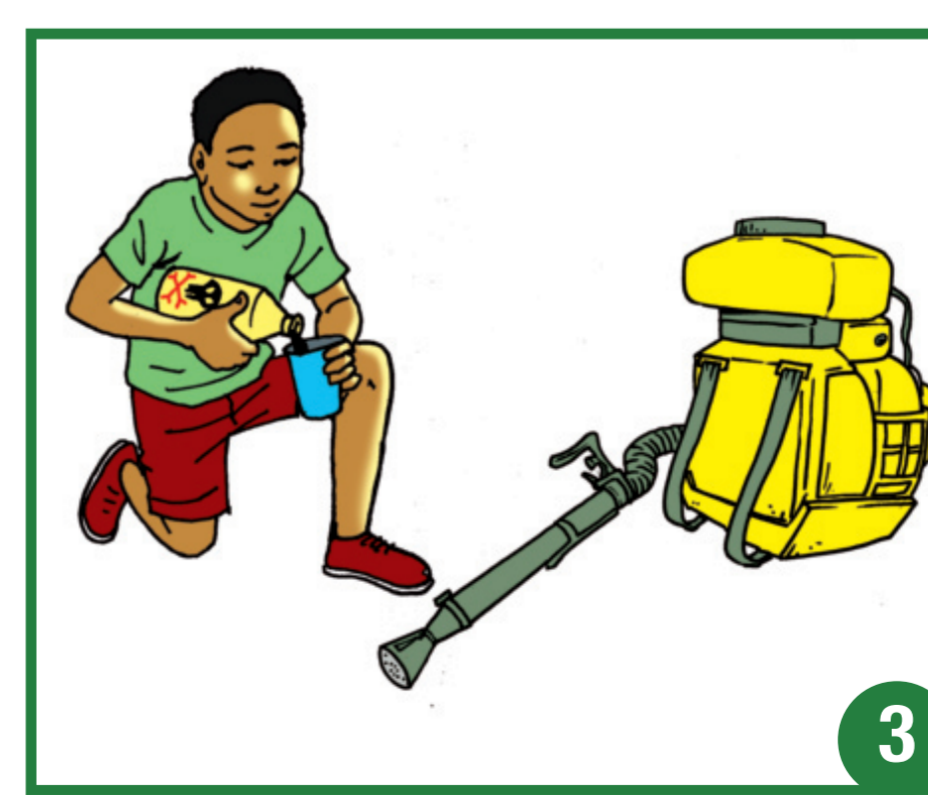
Les signes et symboles des produits agrochimiques permettent de connaître leur degré de toxicité.

La manipulation des produits agrochimiques

Identification des produits agrochimiques



Activités liées à la manipulation des produits agrochimiques



LUTTE CONTRE LE TRAVAIL DES ENFANTS

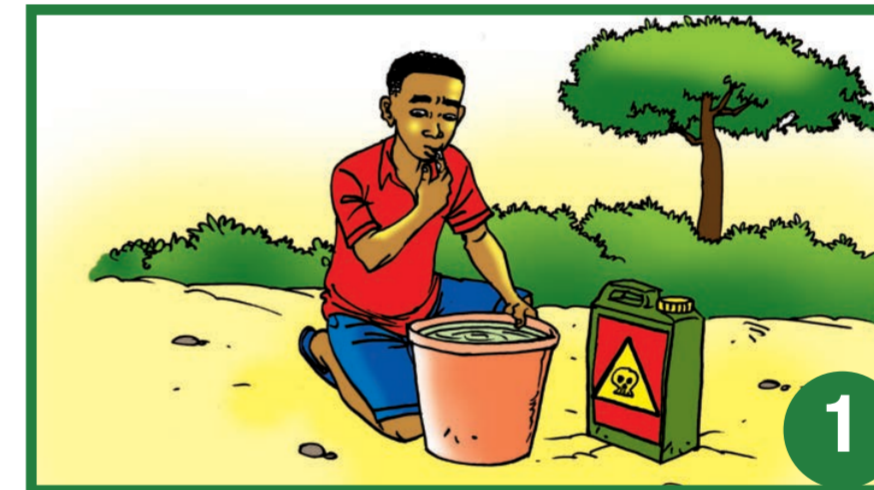
La manipulation des produits agrochimiques

Description des risques, voies et sources d'intoxication

QUESTION

Qu'est ce qui peut arriver à un enfant qui manipule les produits agrochimiques ?

- Tous les produits agrochimiques peuvent avoir un effet néfaste sur le corps humain et l'environnement s'ils ne sont pas appliqués, entreposés et éliminés comme il se doit ;
- Goûter ou sentir des produits agrochimiques ainsi que pulvériser une exploitation sans protection accroissent les risques d'intoxication ;
- Les produits agrochimiques conservés dans la cuisine peuvent être confondus au sel et contaminer les aliments ;
- L'inhalation des produits agrochimiques conservés dans les lieux de vie peut contaminer les occupants ;
- La réutilisation des contenants des produits à des fins domestiques peut entraîner une intoxication ;
- Les restes de produits agrochimiques conservés dans les bouteilles de boissons peuvent être bus, surtout par les enfants.

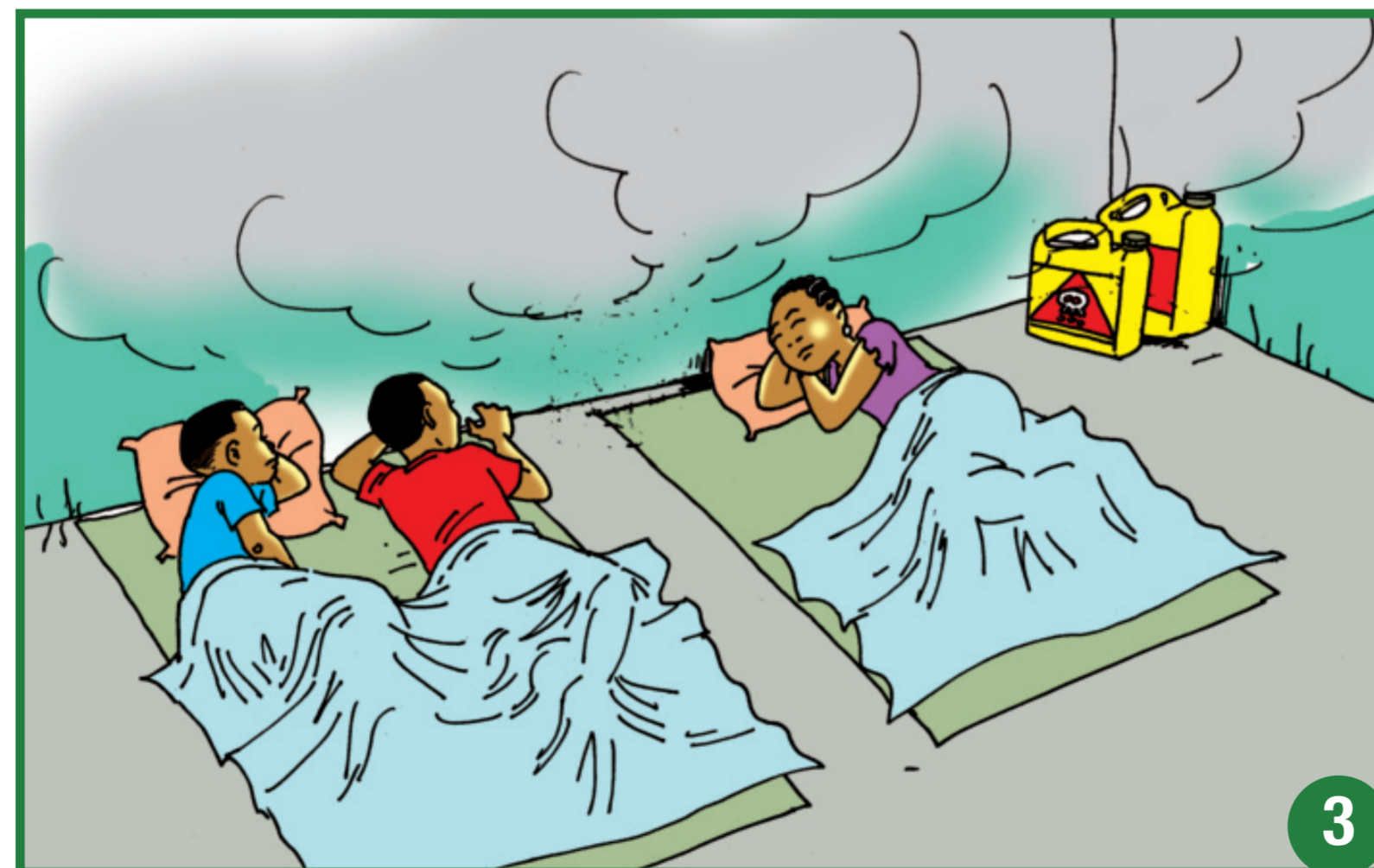
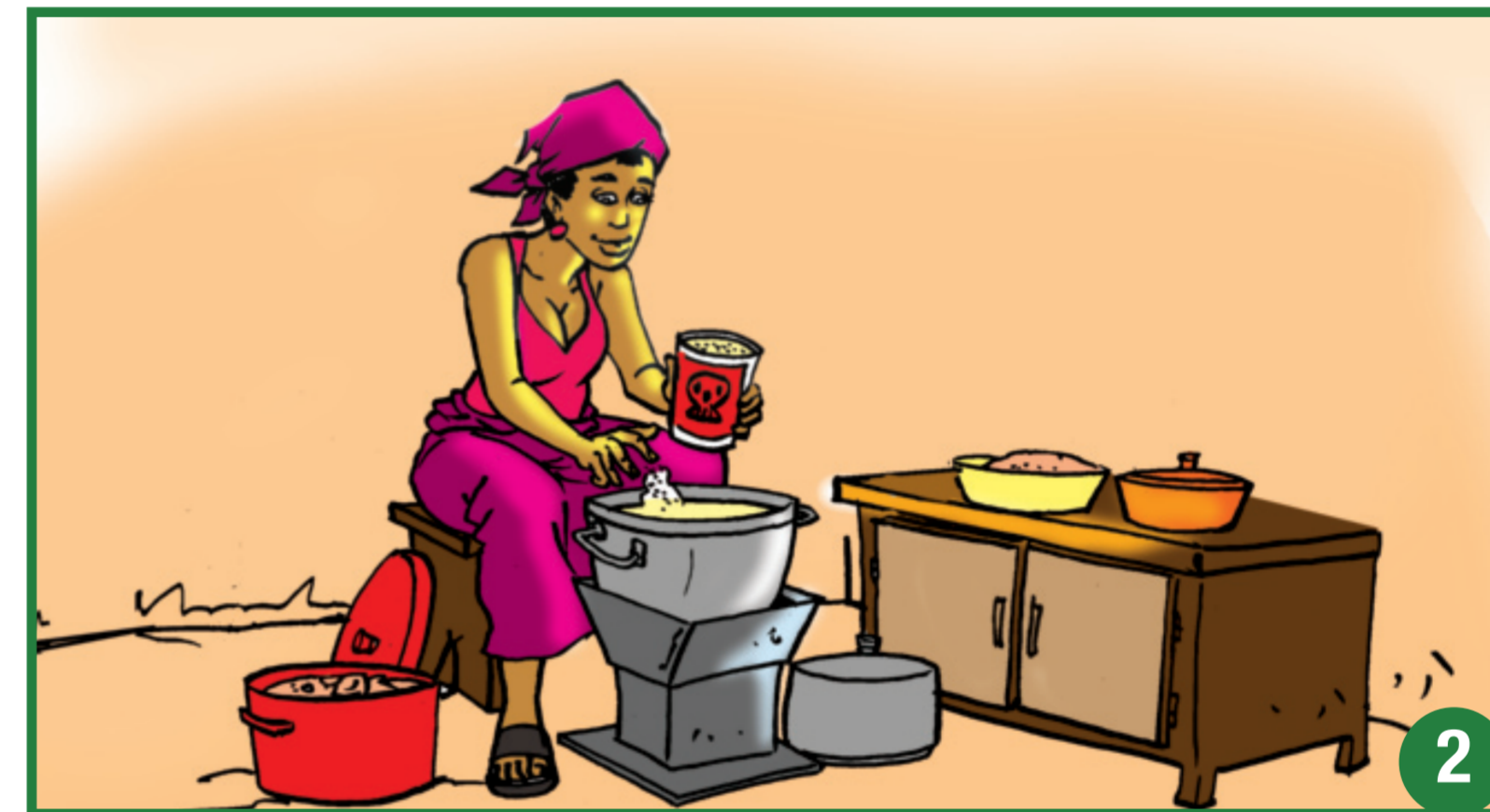


MESSAGE CLÉ

Le contact des produits agrochimiques avec les parties du corps peut provoquer des intoxications et de graves lésions.

La manipulation des produits agrochimiques

Description des risques, voies et sources d'intoxication



La manipulation des produits agrochimiques

Conséquences

QUESTION

Quelles peuvent être les conséquences des produits agrochimiques sur le corps humain ?

- Problèmes cutanés (brûlures, picotement), visuels, respiratoires (asthme) sont observés chez les enfants qui ont été exposés aux produits agrochimiques :
- Vomissement et diarrhée ;
- Malformation congénitale (enfants déformés en raison de l'exposition des parents à des produits agro-pharmaceutiques toxiques avant la conception de l'enfant ou durant ; la grossesse) ;
- Stérilité (incapacité à avoir des enfants) ;
- Handicap (trouble de la vue) ;
- Destruction du foie ;
- Cancers ;
- Impuissance sexuelle (incapacité à avoir des relations sexuelles);
- Mort...

QUESTION

Quelle est la catégorie de personnes qui est le plus en danger en relation à l'application des produits agrochimiques ?



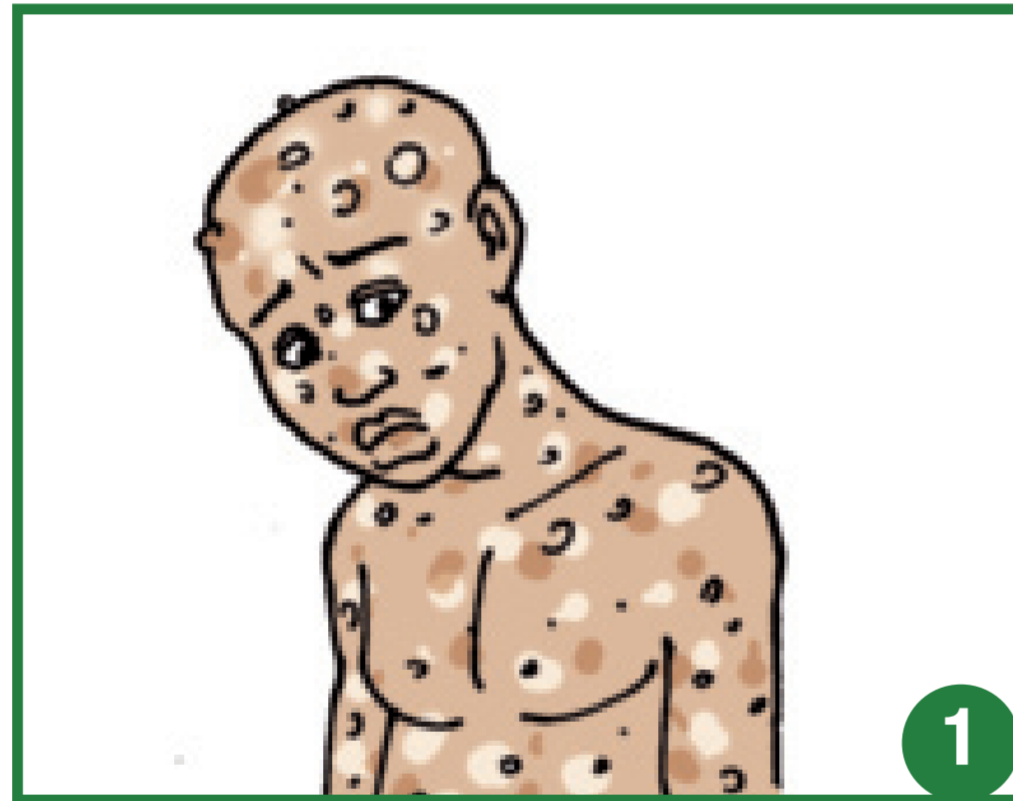
MESSAGE CLÉ

Le contact des enfants avec les produits agrochimiques peut avoir de graves conséquences sur leur santé et leur sécurité et compromettre leur avenir.

LES TRAVAUX DANGEREUX INTERDITS AUX ENFANTS DANS L'AGRICULTURE ET LA FORESTERIE

La manipulation des produits agrochimiques

Conséquences



LUTTE CONTRE LE TRAVAIL DES ENFANTS

La manipulation des produits agrochimiques

Bonnes pratiques adressées aux adultes en matière de manipulation des produits agrochimiques

QUESTION

Quelles sont les précautions à prendre en matière d'utilisation des produits agrochimiques ?

- Toujours lire attentivement la notice d'utilisation du produit agrochimique (conditions d'utilisation, date de péremption...);
- Lors de l'épandage des produits agrochimiques, porter des gants en plastiques, un masque anti-poussière et des vêtements qui couvrent le corps (manches longues, pantalons, bottes ou chaussures fermées recouvrant le pied jusqu'aux chevilles). Empêcher les enfants et les femmes enceintes d'être présents dans la plantation durant la pulvérisation. Ils ne doivent être admis dans cet endroit qu'à l'expiration du délai de sécurité (2 ou 3 jours selon le type de produit agrochimique utilisé);
- Ne jamais permettre aux enfants d'être en contact avec les produits agrochimiques (vendre, mélanger, charger ou appliquer les produits agrochimiques).
- Prévoir une zone de stockage centrale des produits agrochimiques qui minimise les risques, cette zone doit être fermée à clé et rangée hors de la portée des enfants. Elle doit être ventilée afin d'éviter toute concentration de vapeurs toxiques...



QUESTION

Comment doit-on conserver les produits agrochimiques sans risques de se faire contaminer ?

MESSAGE CLÉ

Préserver les enfants des produits agrochimiques pour garantir leur santé et leur sécurité.

LUTTE CONTRE LE TRAVAIL DES ENFANTS

La manipulation des produits agrochimiques

Bonnes pratiques adressées aux adultes en matière de manipulation des produits agrochimiques



LUTTE CONTRE LE TRAVAIL DES ENFANTS

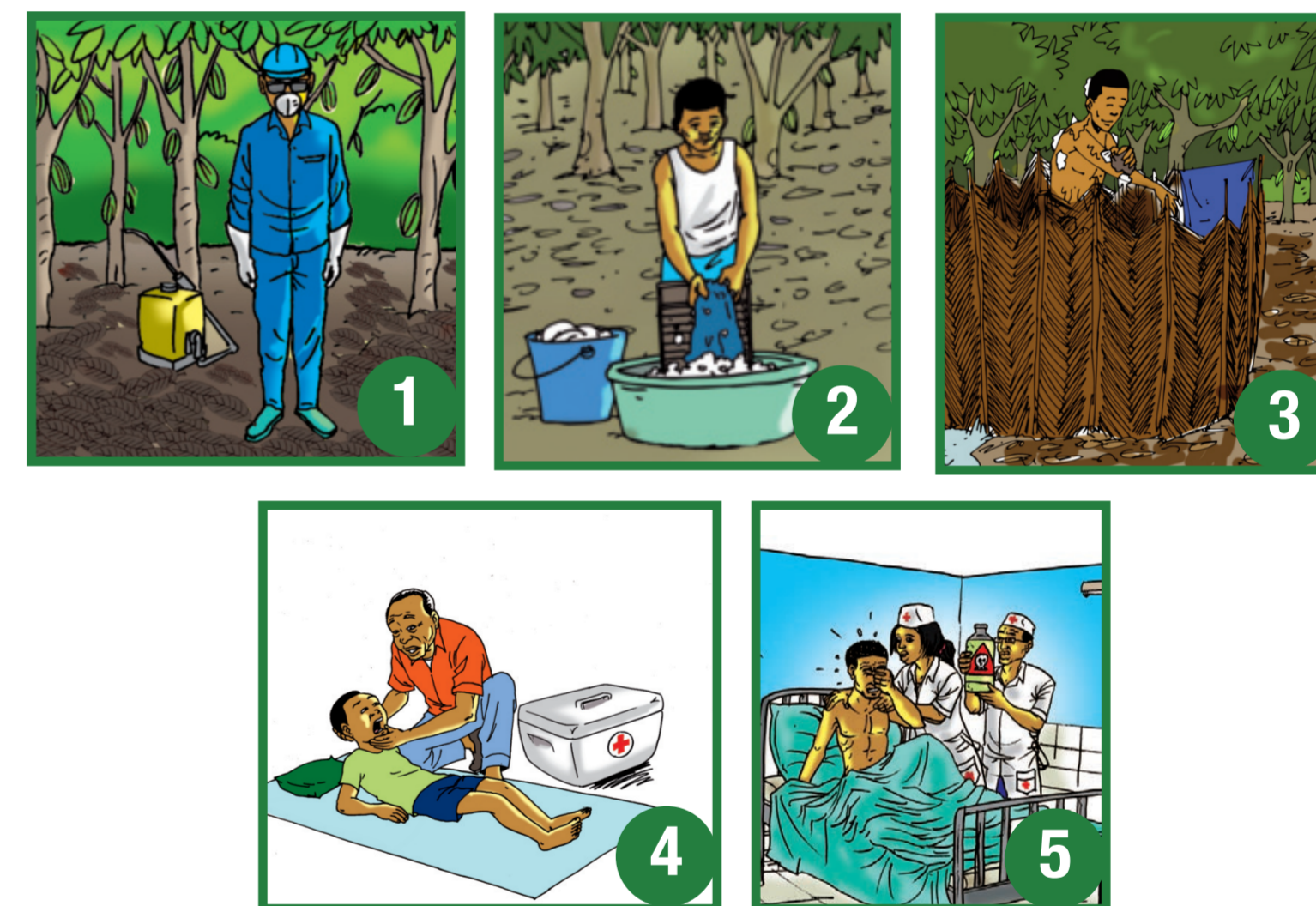
La manipulation des produits agrochimiques

Bonnes pratiques adressées aux adultes en matière de manipulation des produits agrochimiques

QUESTION

Que faut-il faire à la fin de l'opération d'application des produits agrochimiques ?

- Porter des équipements de protection individuelle (EPI) que sont : combinaison, gants, lunettes, cache-nez... pour la pulvérisation des produits agrochimiques et utiliser des pulvérisateurs en bon état qui ne fuient pas, remplacer les équipements quand ils montrent des signes d'usure.
- Après chaque utilisation des équipements de protection, il faut laver les bottes, les vêtements, les gants et le chapeau puis les sécher. Ensuite il faut se laver soigneusement ;
- Chaque communauté doit disposer d'un agent formé aux premiers secours parce que les centres de santé sont souvent éloignés de la plantation de même qu'il peut être difficile de transporter rapidement un blessé jusqu'au centre de santé ;
- Si une personne est victime d'intoxication de produits agrochimiques par ingestion, lui faire boire de l'eau de charbon et l'envoyer au centre de santé le plus proche. Emporter l'emballage du produit avec soi.
- Si une personne est victime d'une projection oculaire ou cutanée de produits agrochimiques, rincer à grandes eaux pendant 30mn à 2h.



QUESTION

Pourquoi chaque communauté doit disposer d'une personne capable d'apporter les premiers secours avant le transfert de la victime à l'hôpital ?

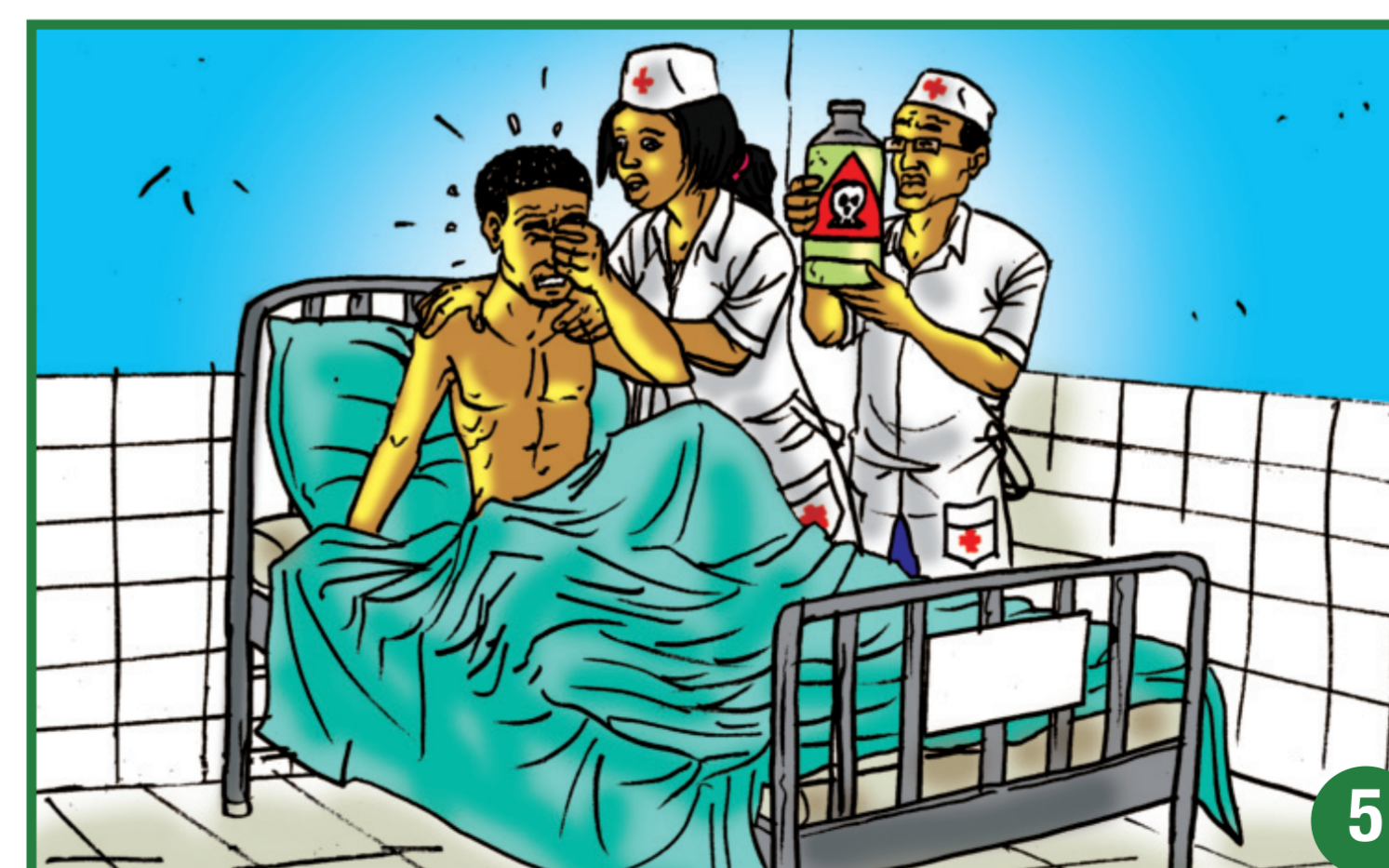
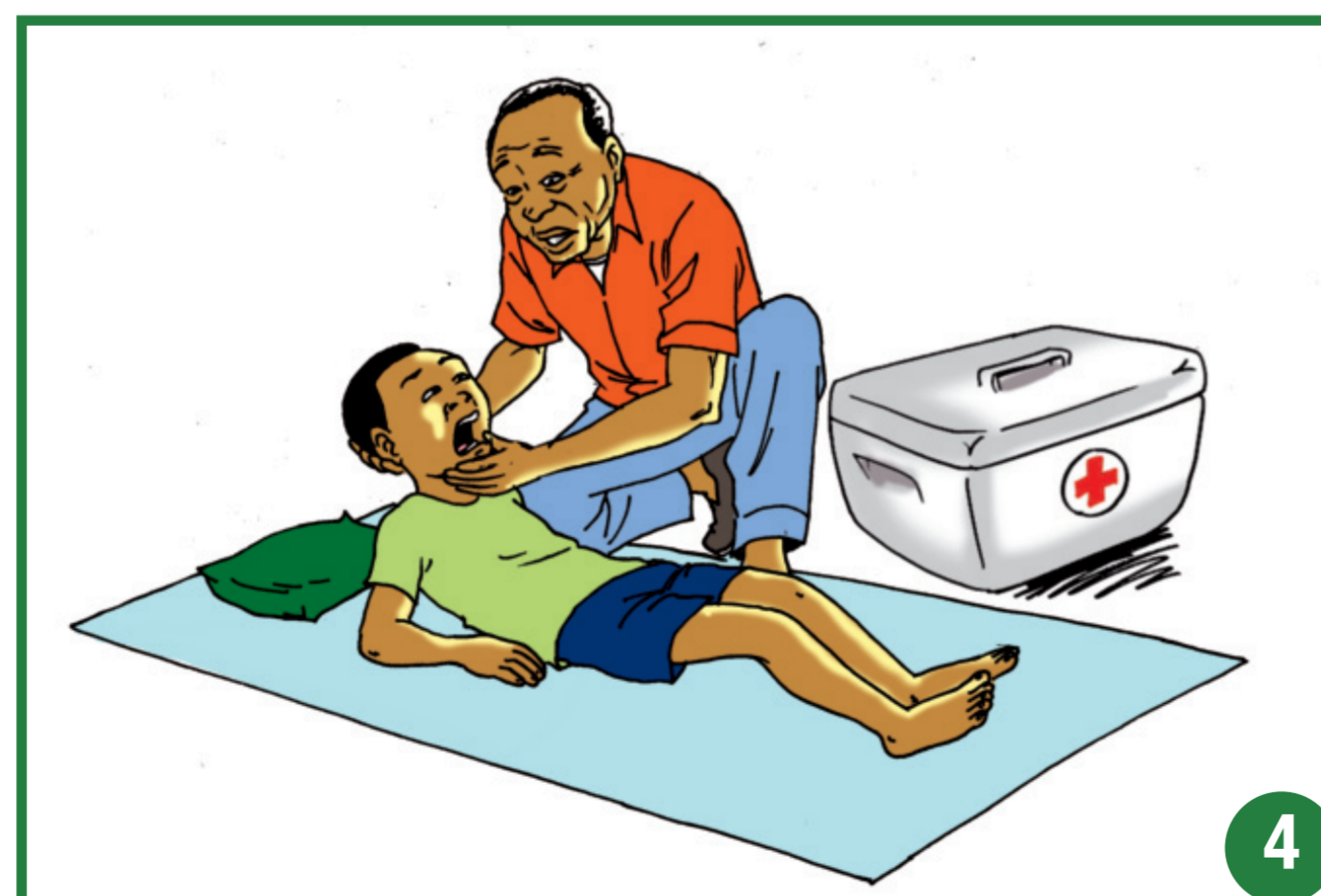
MESSAGE CLÉ

Disposer dans chaque communauté d'une personne capable d'apporter les premiers secours avant le transfert de la victime à l'hôpital.

LUTTE CONTRE LE TRAVAIL DES ENFANTS

La manipulation des produits agrochimiques

Bonnes pratiques adressées aux adultes en matière de manipulation des produits agrochimiques



LUTTE CONTRE LE TRAVAIL DES ENFANTS

La chasse aux gibiers avec une arme

Description des risques

QUESTION

En quoi la chasse est-elle une activité à risques pour les enfants et pour la nature ?

- Mauvaise visibilité au cours des parties de chasse entraînant un risque de confusion entre gibier et être humain ;
- Climat d'insécurité causé par la présence des chasseurs avec des fusils qui mettent potentiellement en danger la vie d'autres personnes ;
- Fréquences élevées des accidents de chasses ;
- Risque de disparition des animaux protégés (primates, etc.)...
- Destruction et/ou atteinte de la biodiversité.



Conséquences

QUESTION

Quelles sont les conséquences liées à la chasse aux gibiers avec une arme ?

- Graves blessures ;
- Attaques d'animaux sauvages ;
- Morsures des serpents et autres reptiles ;
- Piqûres d'insectes ;
- Destruction et/ou atteinte de la biodiversité ;
- Mort...



MESSAGE CLÉ

La chasse est une activité dangereuse qui comporte des risques énormes pouvant compromettre la vie de l'enfant qui y participe.

LUTTE CONTRE LE TRAVAIL DES ENFANTS

La chasse aux gibiers avec une arme

Description des risques



Conséquences



LUTTE CONTRE LE TRAVAIL DES ENFANTS

La production de charbon de bois

Description des risques

QUESTION

Quels peuvent être les risques de la production du charbon de bois sur la santé de l'enfant ?



NUISANCES A LA SANTÉ

- Fatigue liée à la pénibilité du travail ;
- Traumatisme lié aux coups, aux vibrations et bruits des tronçonneuses...
- Brûlures
- Inhalation de la poussière et de la fumée exposant aux affections pulmonaires ;
- Exposition aux morsures d'insectes et de serpents, etc.
- Risques accru de développer des cancers ;

NUISANCES ENVIRONNEMENTALES

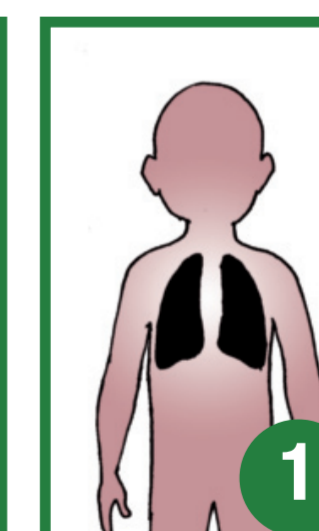
- Dégradation des forêts pouvant accentuer les émissions de gaz à effet de serre ;
- Brûlage des combustibles (charbon) dégageant du dioxyde de carbone (CO2) et contribuant au réchauffement climatique...
- Destruction de la biodiversité suite à la dégradation des forêts.
- Diminution du couvert forestier pouvant induire un changement local du climat et mener à la raréfaction des ressources forestières et à la désertification.

Conséquences

QUESTION

Quelles sont les conséquences de l'implication des enfants dans les activités de charbon de bois ?

- Brûlures (main, bras, doigts...) ;
- Maladie respiratoire et pulmonaire due à l'inhalation de la fumée ;
- Toux ;
- Invalidité temporaire ou définitive ;
- Trouble de la vue ;
- Mort.



MESSAGE CLÉ

La production de charbon de bois est une activité dangereuse qui peut compromettre la santé et la sécurité des enfants. Elle est interdite aux enfants.

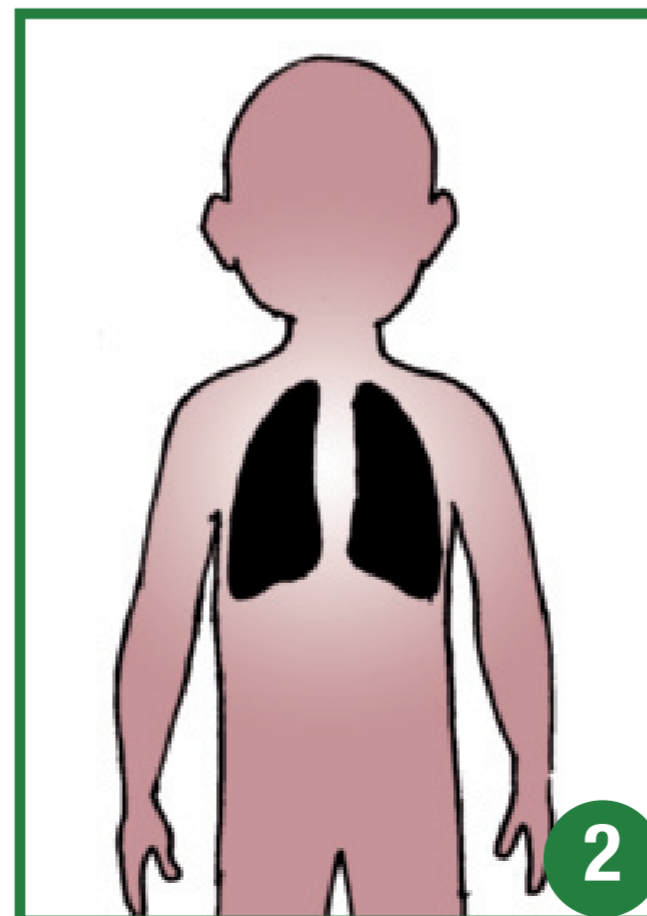
LUTTE CONTRE LE TRAVAIL DES ENFANTS

La production de charbon de bois

Description des risques



Conséquences



La production de charbon de bois

Bonnes pratiques adressées aux adultes

QUESTION

Quelles sont les précautions à prendre lorsque l'on produit du charbon de bois ?

- Tenir les enfants loin des espaces de fabrication du charbon de bois
- Ne pas exposer les enfants à la braise et à la fumée ;
- Rester vigilant pour éviter de s'enfoncer dans la braise ;
- Porter des vêtements de protection pour la fabrication du charbon de bois...

QUESTION

Quelles sont les bonnes pratiques en matière de production de charbon de bois ?



MESSAGE CLÉ

Ne jamais associer les enfants à la production de charbon de bois.

La production de charbon de bois

Bonnes pratiques adressées aux adultes



Le bûcheronnage

Description des risques

QUESTION

Quels peuvent être les risques du bûcheronnage sur la santé de l'enfant ?

CONTRAINTES ET NUISANCES PHYSIQUES, SENSORIELLES ET MENTALES

- Tensions musculaires et problèmes articulaires ;
- Traumatisme lié aux coups, aux vibrations et bruits des tronçonneuses, blessures...

CONTRAINTES ET NUISANCES CHIMIQUES OU TOXIQUES, CANCÉRIGÈNES ET INFECTIEUSES

- Inhalation de la poussière de bois et de la fumée, des huiles de moteur, des gaz d'échappements exposant aux affections pulmonaires ;

- Inhalation de produits agrochimiques de protection des bois ;
- Exposition aux morsures d'insectes et de serpents, etc.

CONTRAINTES ET NUISANCES ENVIRONNEMENTALES

- Déforestation ou dégradation des forêts pouvant accentuer les émissions de gaz à effet de serre ;
- Déforestation et dégradation des forêts portant atteinte à la biodiversité ;
- Diminution du couvert forestier pouvant induire un changement de climat et mener à la raréfaction des ressources forestières, à la désertification.

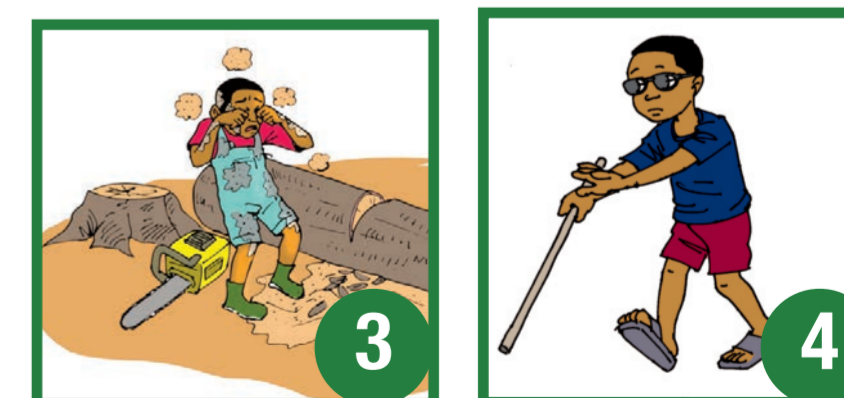
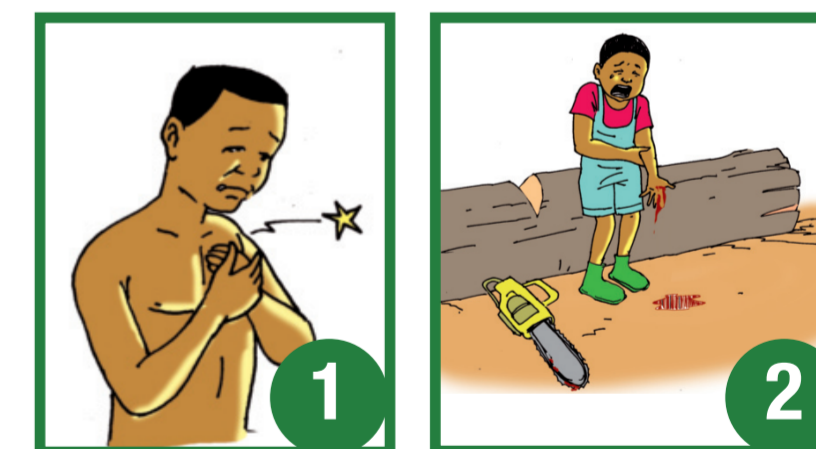


Conséquences

QUESTION

Quelles sont les conséquences liées au bûcheronnage ? Pourquoi ?

- Douleurs musculaires (main, bras, doigts...) ;
- Blessures ;
- Invalidité temporaire ou définitive ;
- Maladies respiratoire et pulmonaire ;
- Handicap (trouble de la vue)...



MESSAGE CLÉ

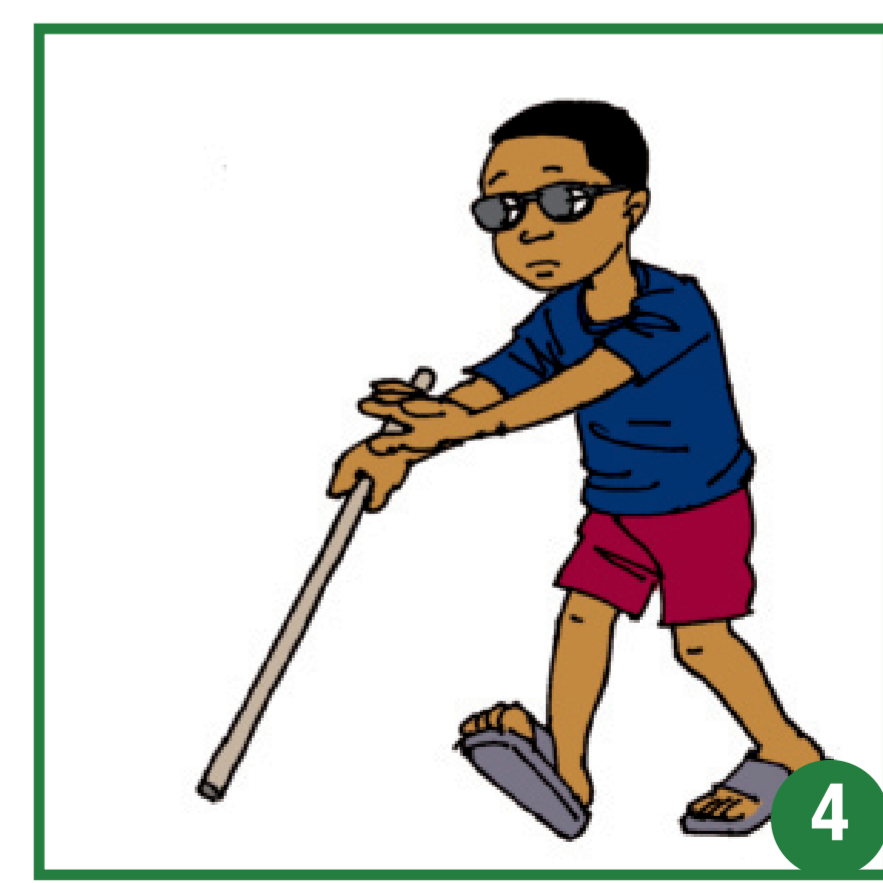
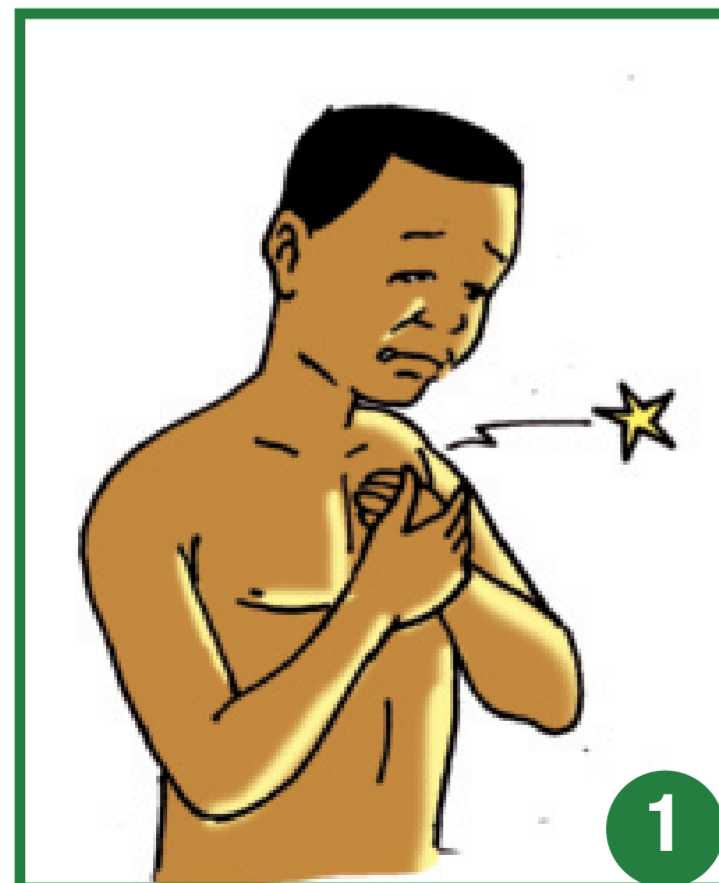
Le bûcheronnage est une activité dangereuse qui peut compromettre la santé et la sécurité des enfants.

Le bûcheronnage

Description des risques



Conséquences



Le bûcheronnage

Bonnes pratiques adressées aux adultes

QUESTION

Quelles sont les précautions à prendre lorsque l'on pratique le bûcheronnage ?

- Tenir les enfants loin des espaces de coupe de bois ;
- Rester vigilant pour éviter la chute des arbres ;
- Utiliser des outils adaptés pour la coupe des bois (tronçonneuse, hache aiguisée, etc.) ;
- Porter des vêtements de protection (EPI) et des lunettes pour l'abattage des arbres...



QUESTION

Quelles sont les bonnes pratiques en matière de bûcheronnage ?

MESSAGE CLÉ

Tenir les enfants loin des espaces de bûcheronnage.

Le bûcheronnage

Bonnes pratiques adressées aux adultes



LUTTE CONTRE LE TRAVAIL DES ENFANTS

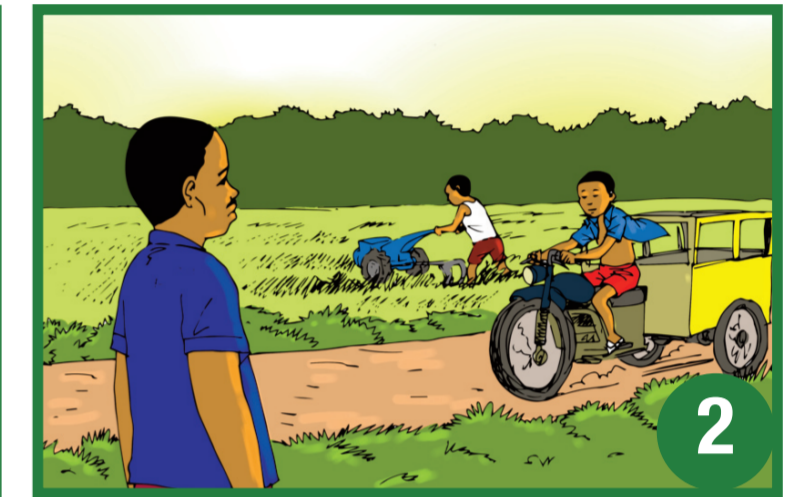
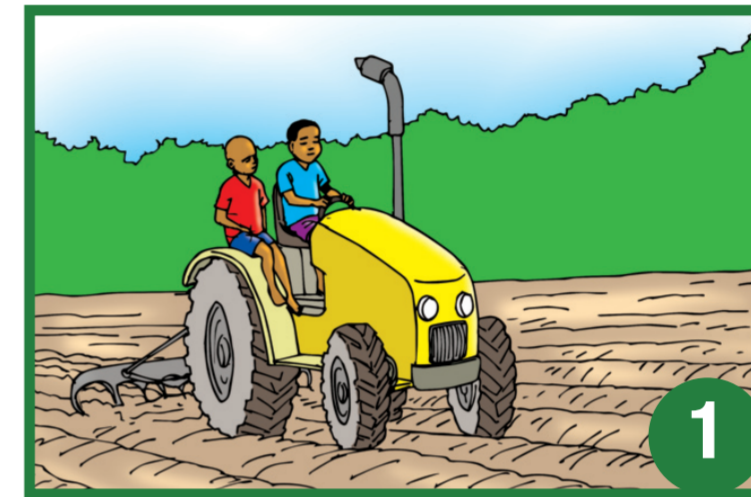
La conduite d'engins motorisés

Description des risques

QUESTION

Quels sont les risques liés à la conduite d'engins motorisés sur la santé et la sécurité de l'enfant ?

- Risque d'accident avec d'autres engins ;
- Inexpérience du conducteur ;
- Incapacité à réagir promptement ;
- Risque lié à l'état de l'engin motorisé ;
- Mauvaise visibilité (brouillards, pluies, poussières...) ;
- Conduite en état de fatigue ou de somnolence...



QUESTION

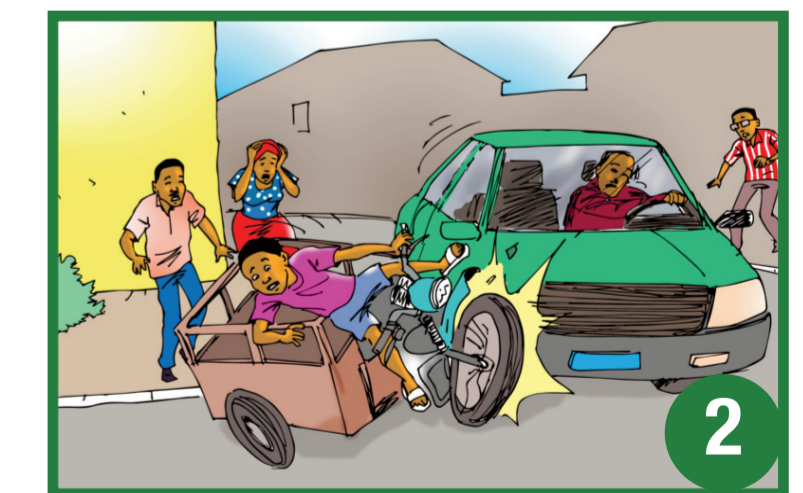
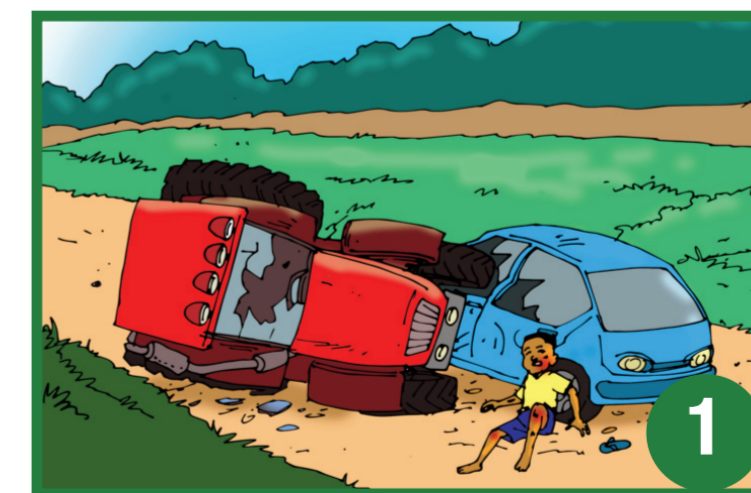
Quelle catégorie de personnes est la plus exposée et vulnérable dans la conduite d'engins motorisés ?

Conséquences

QUESTION

Quelles sont les conséquences de la conduite d'engins motorisés sur la santé et la sécurité des enfants ?

- Accident ;
- Blessure ;
- Sanction pénale ;
- Mort.

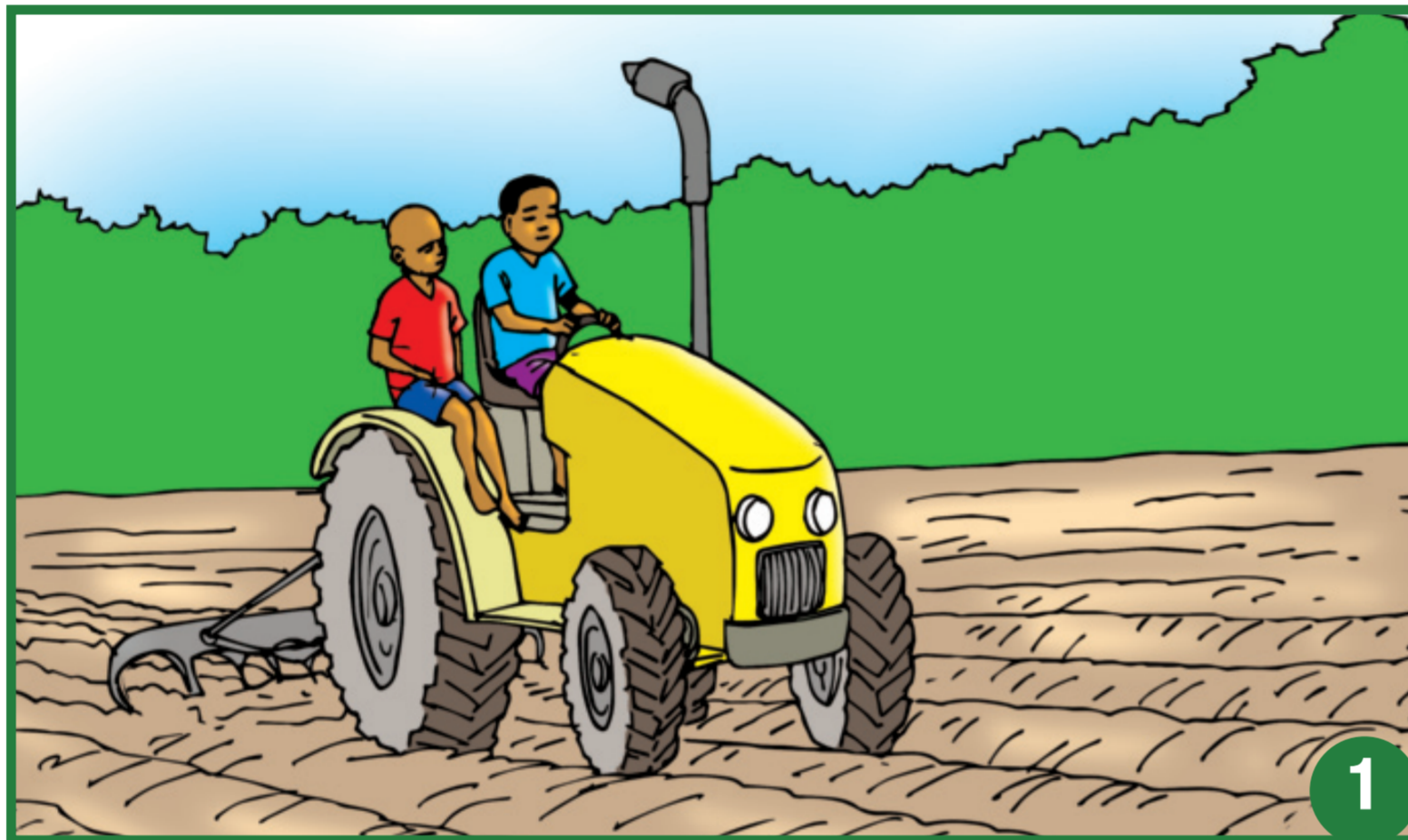


MESSAGE CLÉ

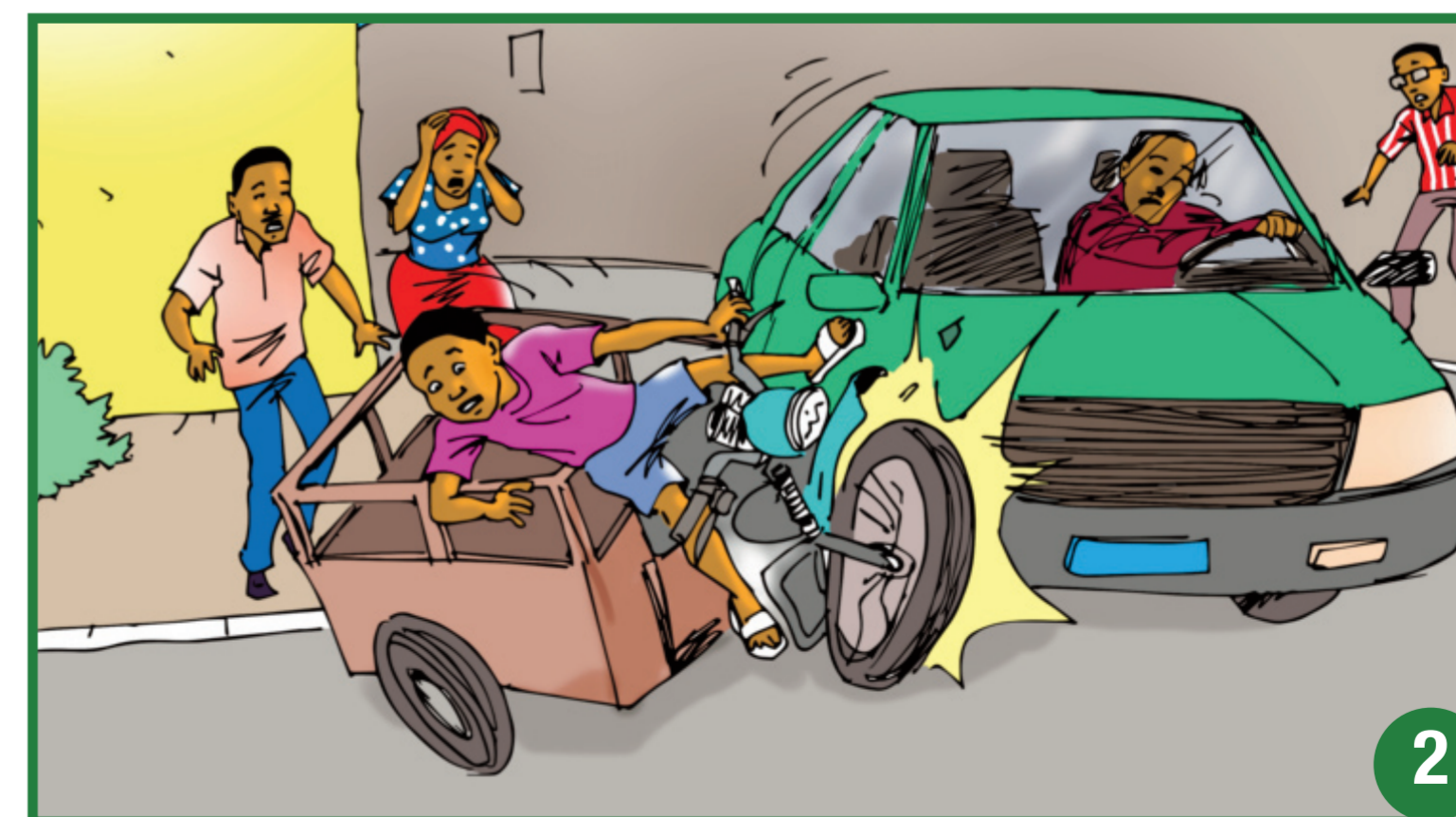
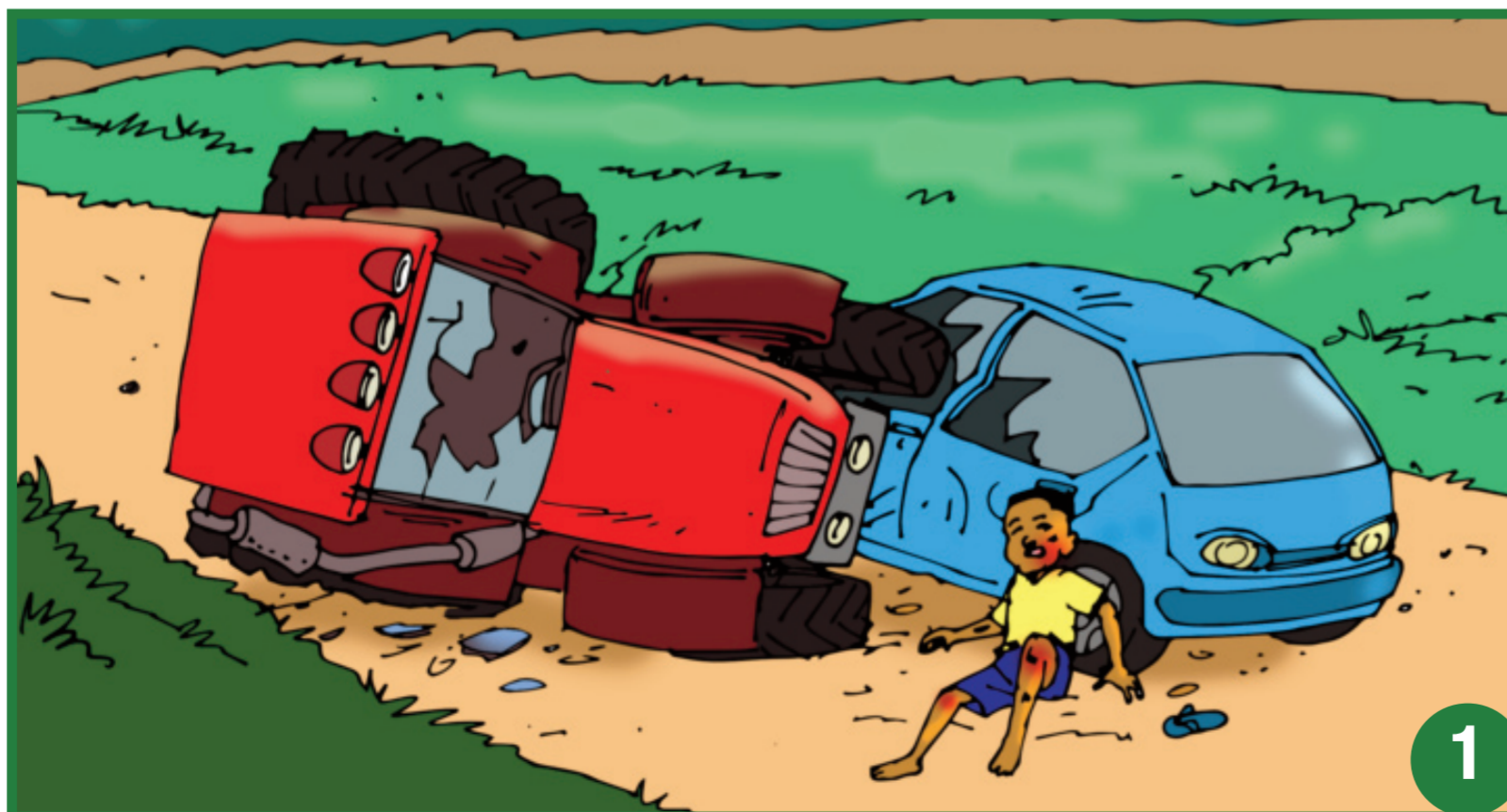
La conduite d'engins motorisés peut avoir des risques graves sur la santé et la sécurité des enfants.

La conduite d'engins motorisés

Description des risques



Conséquences



La conduite d'engins motorisés

Bonnes pratiques adressées aux adultes

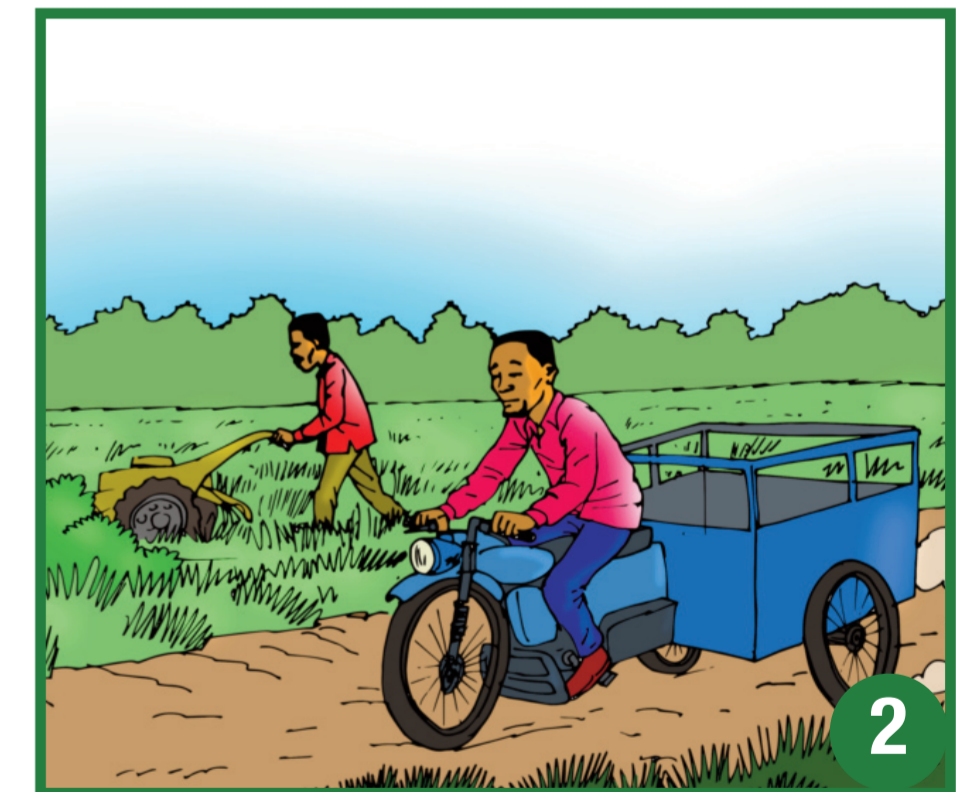
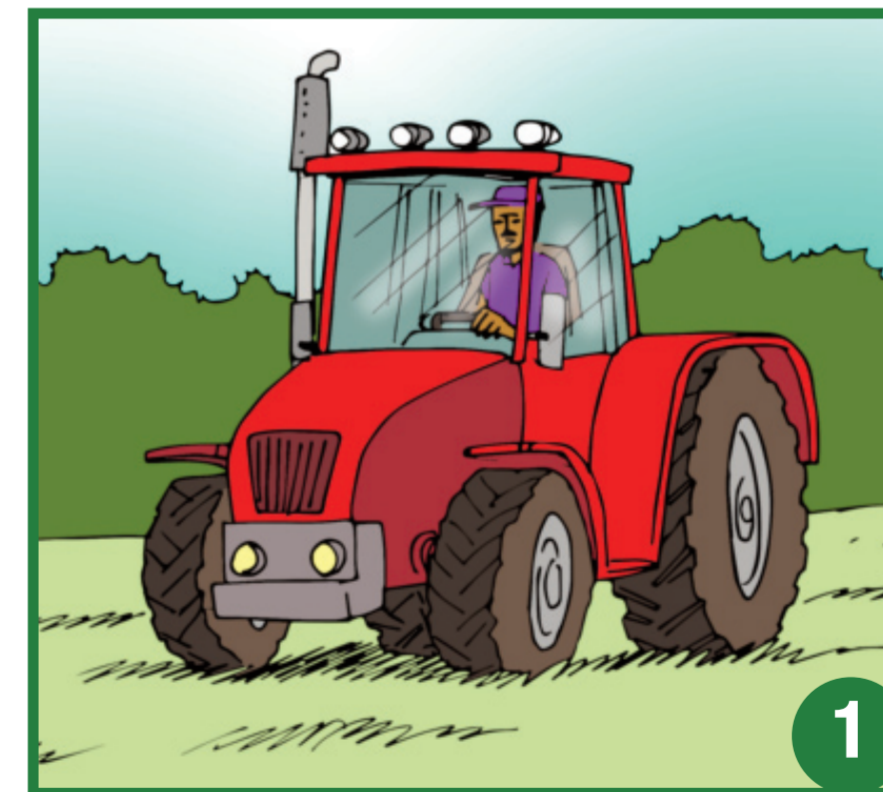
QUESTION

Quelles sont les précautions à prendre dans la conduite d'engins motorisés ?

- Vérifier les sources possibles de vibration des engins motorisés (état du siège, pneumatiques) ;
- Porter une ceinture lombaire au besoin ;
- Alternier les activités afin d'éviter de longues périodes de conduite d'engin ;
- Entretenir les abords et les voies d'accès aux parcelles pour limiter la création de trous...
- Utiliser de manière appropriée les engins motorisés ;
- Identifier tout matériel vétuste et le renouveler en priorité ;
- Assurer une maintenance régulière de l'engin motorisé (pression des pneumatiques, vérification des suspensions, ...) ;
- Réduire la vitesse en zones difficiles ;
- Vérifier les ceintures de sécurité.

QUESTION

Quelles sont les bonnes attitudes à avoir dans la conduite d'engins motorisés ?

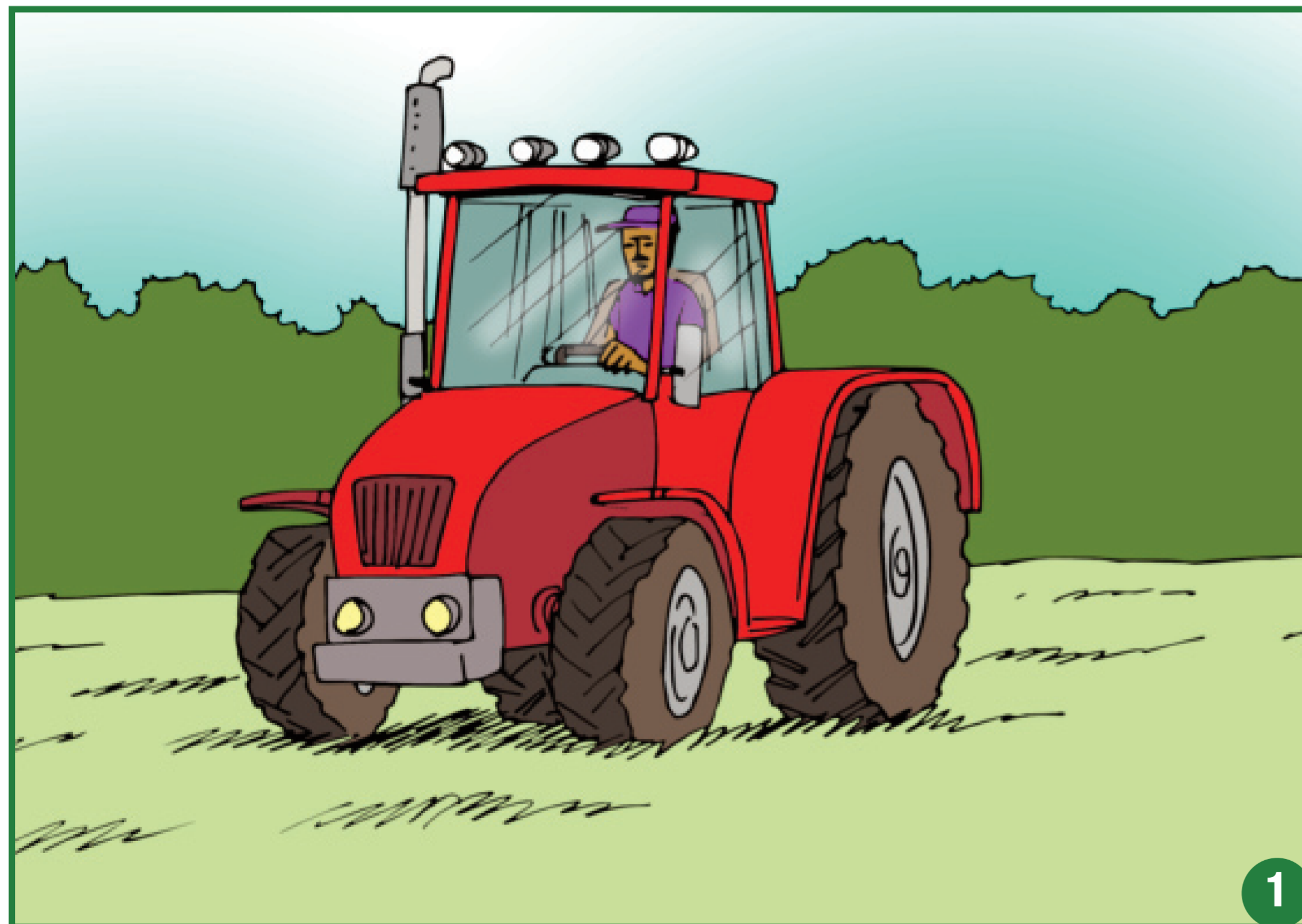


MESSAGE CLÉ

Ne jamais associer les enfants à la conduite d'engins motorisés afin de préserver leur santé et leur sécurité.

La conduite d'engins motorisés

Bonnes pratiques adressées aux adultes



5. Les pires formes de travail des enfants

QUESTION

Qu'est ce que les Pires Formes de Travail des Enfants (PFTE) ?

Ce sont des activités inacceptables, intolérables et intrinsèquement condamnables.

QUATRE CLASSES DES PFTE À CONSIDÉRER :

1. Toutes les formes d'esclavage ou pratiques analogues (vente et traite des enfants, servitude pour dettes et servage), le travail forcé ou obligatoire, le recrutement et l'utilisation des enfants dans les conflits armés ;

2. L'utilisation, le recrutement ou l'offre d'un enfant à des fins d'exploitation sexuelle, de production de matériels pornographiques ou de spectacles pornographiques (activités de pornographie, de prostitution et de pédophilie) ;

3. L'utilisation, le recrutement ou l'offre d'un enfant aux fins d'activités illicites (production et trafic de stupéfiants) ;

4. Les travaux qui, par leur nature ou les conditions dans lesquelles ils s'exercent, sont susceptibles de nuire à la santé, à la sécurité ou à la moralité de l'enfant (travaux dangereux).

(Loi N°2010-272 du 30 septembre 2010 portant interdiction de la traite et des PFTE)



MESSAGE CLÉ

Les pires formes de travail des enfants portent atteinte aux droits et à la dignité des enfants et à la dignité humaine.

5. Les pires formes de travail des enfants



6. Le travail forcé ou travail obligatoire

QUESTION

Qu'est ce que le travail forcé ou obligatoire ?

La loi N°2010-272 du 30 septembre 2010 portant interdiction de la traite et des PFTE stipule que le travail forcé ou obligatoire interdit aux enfants désigne tout travail ou service, en dehors des tâches familiales habituelles d'éducation et des travaux manuels scolaires, exigé d'un enfant qu'il ne doit pas faire, ou ne veut pas faire, ou ne peut pas faire, mais qu'on l'oblige à faire, sous la menace, les brimades, les voies de fait ou les privations de toutes natures, au profit de particuliers, d'organisations ou de sociétés.

Les critères pour reconnaître un travail forcé

- L'absence de consentement (nature involontaire du travailleur) ;
- La menace avérée d'une sanction (moyen pour maintenir quelqu'un en travail forcé) ;
- La privation de nourritures, d'abri ou d'autres besoins de base (exemple les soins, etc.).

QUESTION

Quels sont les critères à prendre en compte pour reconnaître une situation de travail forcé ?



MESSAGE CLÉ

le travail forcé porte atteinte aux droits et à la dignité de l'enfant.

6. Le travail forcé ou travail obligatoire



7. La traite

QUESTION

Qu'est ce que la traite ?

Par "traite", on entend tout acte de recrutement, de transport, de transfert, d'hébergement, ou d'accueil d'enfants à l'intérieur ou à l'extérieur d'un pays, aux fins d'exploitation quels que soient les moyens utilisés.

(Loi N°2010-272 du 30 septembre 2010 portant interdiction de la traite et des PFTE).

LE PROCESSUS DE LA TRAITE

- **Recrutement** : suppose la participation d'un intermédiaire. Il peut y avoir un ou plusieurs intermédiaires au cours d'un même processus ;
- **Transaction** : matérialise l'échange de l'enfant contre un bien pécuniaire (une somme d'argent) ou matériel ;
- **Déplacement** : implique un mouvement entre le lieu de recrutement et le lieu d'exploitation ;
- **Exploitation** : la finalité de la traite est l'exploitation de l'enfant.



MESSAGE CLÉ

La traite est le fait de recruter des enfants, les déplacer en vue de les exploiter.

7. La traite



LES CONSÉQUENCES DU TRAVAIL DES ENFANTS

QUESTION

Quelles sont les conséquences du travail des enfants ?

CONSÉQUENCES AU NIVEAU INDIVIDUEL POUR L'ENFANT

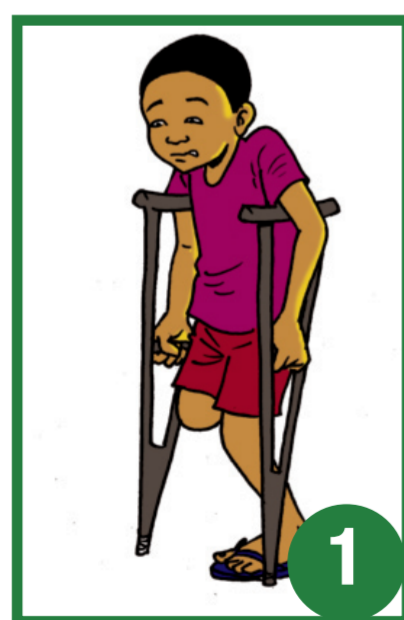
- Déformation / handicap / paralysie ;
- Blessures ;
- Intoxication (mal de ventre, diarrhée, vomissement...) ;
- Problèmes cutanés (eczéma, boutons...) ;
- Développement physique et moral compromis ;
- Education compromise et avenir incertain ;
- Complexe d'infériorité ;
- Sanctions ;
- Mort...

CONSÉQUENCES AU NIVEAU FAMILIAL ET COMMUNAUTAIRE

- Dislocation de la famille ;
- Stigmatisation ;
- Diminution des revenus ;
- Développement communautaire compromis...

CONSÉQUENCES AU NIVEAU NATIONAL

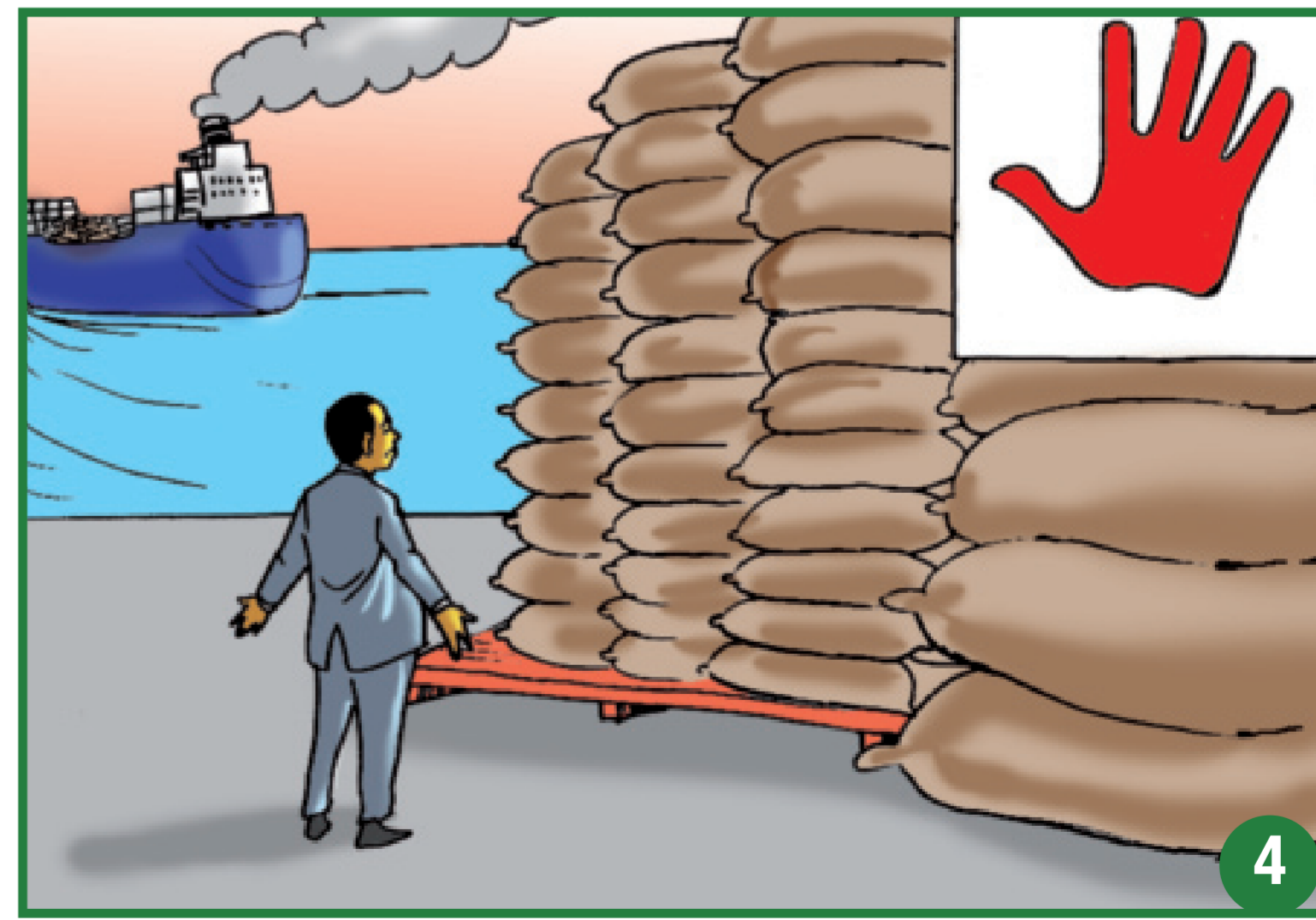
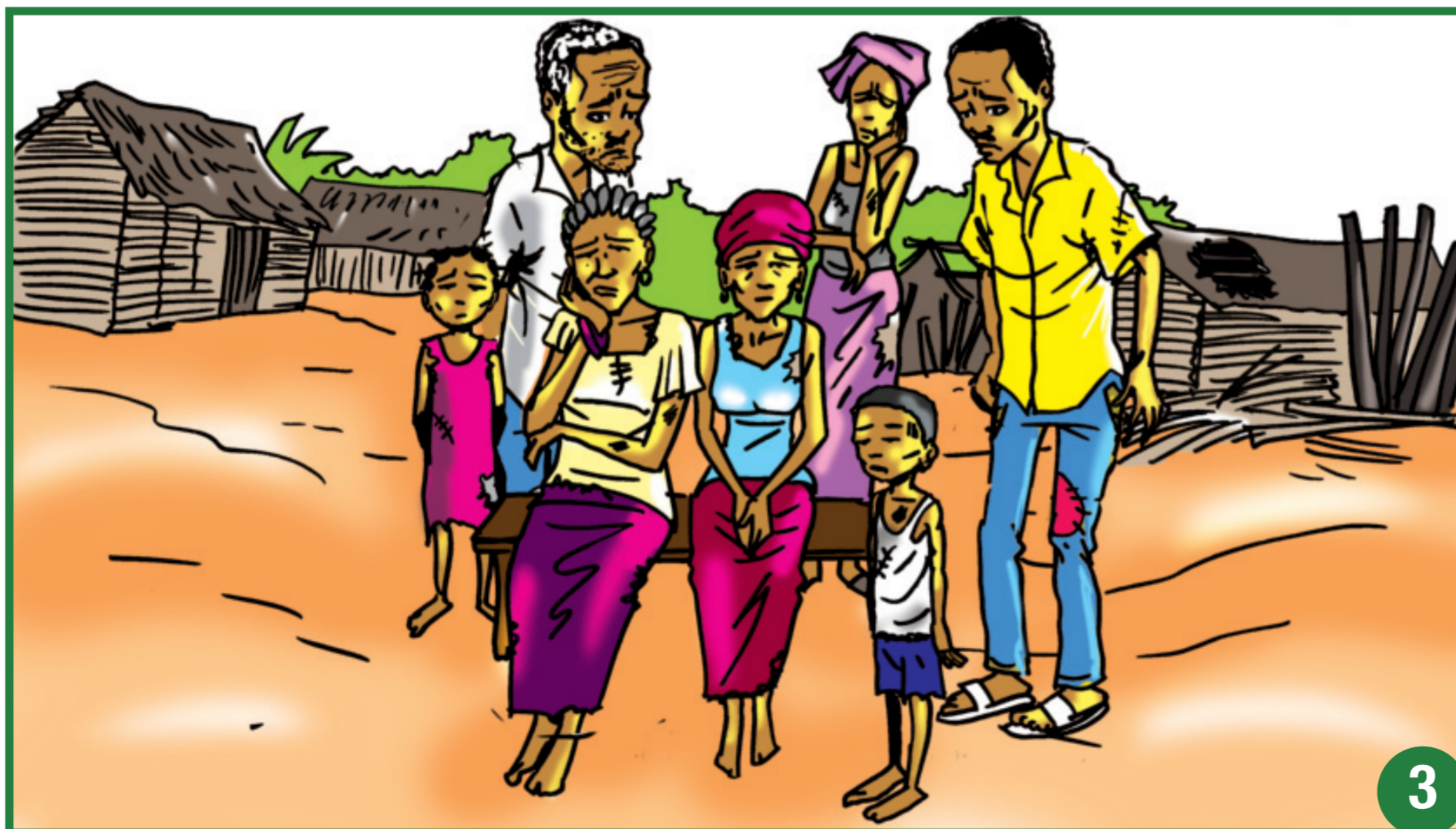
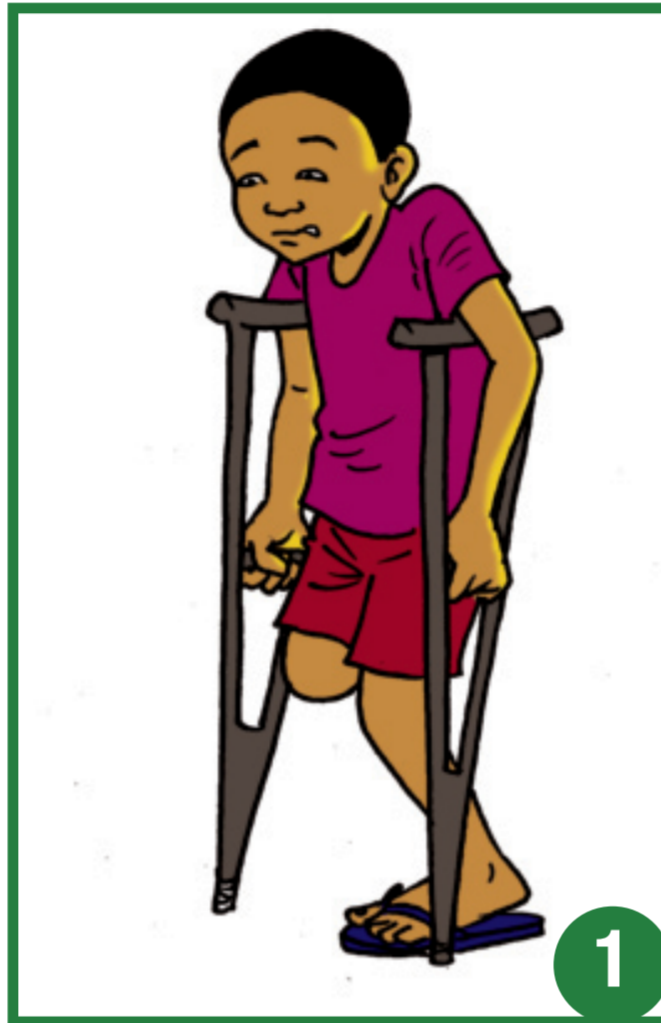
- Stigmatisation ;
- Risque d'embargo et de boycott du cacao ivoirien ;
- Baisse de la croissance économique ;
- Développement national compromis...



MESSAGE CLÉ

Le travail des enfants peut avoir des conséquences dramatiques au niveau individuel, communautaire et national.

LES CONSÉQUENCES DU TRAVAIL DES ENFANTS



LUTTE CONTRE LE TRAVAIL DES ENFANTS

BONNES PRATIQUES GÉNÉRALES

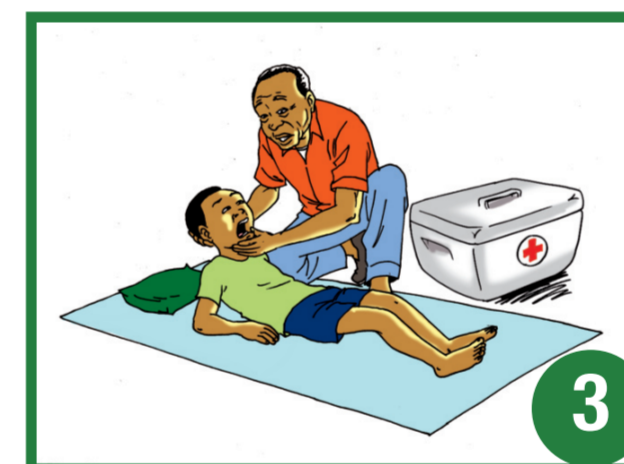
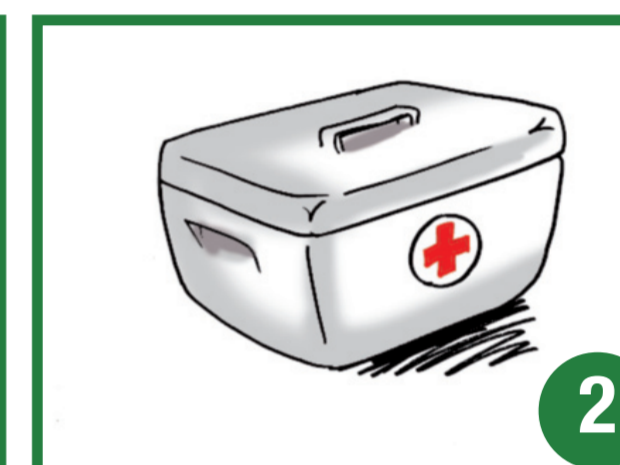
QUESTION

Comment préserver la santé et la sécurité des enfants dans les travaux agricoles ?

- Tous les enfants accompagnant les parents dans les plantations doivent porter des pantalons, de longues robes, des hauts à manches longues et des bottes ;
- Ne jamais laisser les enfants au champ sans surveillance parce qu'ils peuvent être victimes d'agression de toutes sortes ;
- Les enfants, les femmes enceintes ou qui allaitent, les personnes handicapées, les vieillards, les personnes souffrant de ma-

ladies chroniques, hépatiques ou rénales et celles souffrant de maladies respiratoires ne doivent pas entreprendre de travaux dangereux ;

- Chaque communauté doit disposer d'une boîte à pharmacie ainsi que d'une personne qui est formée pour assurer les premiers secours en attendant l'évacuation de la victime vers le centre de santé le plus proche...



QUESTION

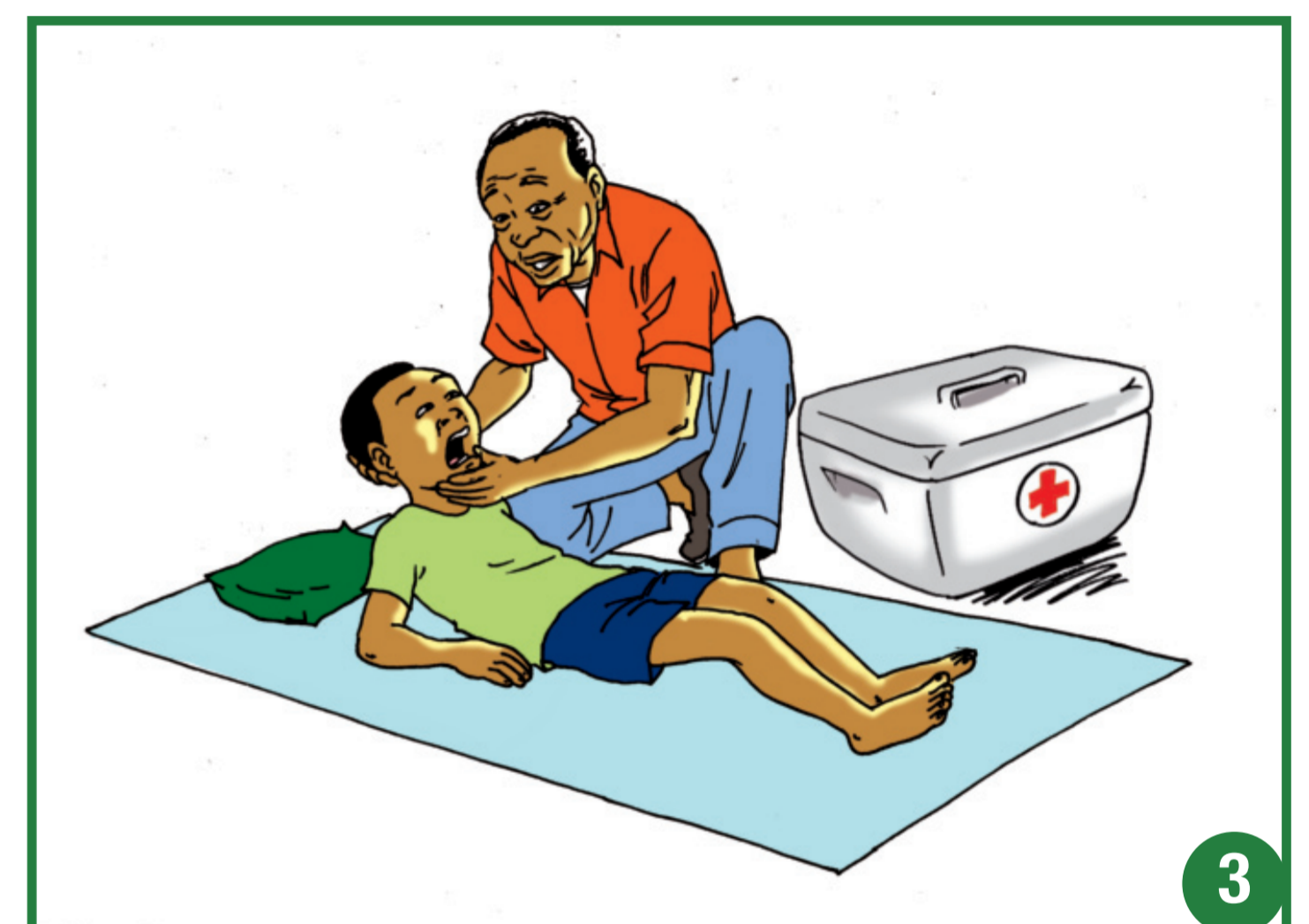
Quelles catégories de personnes doivent être le plus protégées des travaux dangereux ? Pourquoi ?



MESSAGE CLÉ

Les enfants sont des personnes vulnérables qui ne doivent pas effectuer les travaux dangereux.

BONNES PRATIQUES GÉNÉRALES



LUTTE CONTRE LE TRAVAIL DES ENFANTS

La socialisation de l'enfant ne doit pas être un prétexte à son exploitation.

La socialisation de l'enfant ne doit pas compromettre sa scolarisation ni son temps de repos.



Envoyer l'enfant à l'école pour : Apprendre à lire, à écrire et à compter - Assurer son avenir - Sortir de la pauvreté...

**ENSEMBLE PRÉSERVONS LES ENFANTS DU TRAVAIL
DES ENFANTS ET ASSURONS-LEUR UN AVENIR RADIEUX.**